

CONTENTS (今月の主な内容)

町長選挙結果	2
国民健康保険税が変わります	3
税の申告は2月18日からです	4~5
大刀洗町のごみ事情	6
大刀洗町成人式	7
みんなで健康	8
子育て支援センターちゃあ	9
図書館だより	10
たちあらいれきしびじょん	11
まちかどトピックス	12
利用権設定	13
暮らしの情報	14~15
おたんじょうびおめでとう	16



人と大地が輝く、
元気快適都市・たちあらい

たちあらい

広報

たちあらい

2

2008(平成20年)

No.444



大人への門出を友達と共に

(大刀洗町成人式)

平成20年1月20日執行

大刀洗町長選挙の投票結果を お知らせします

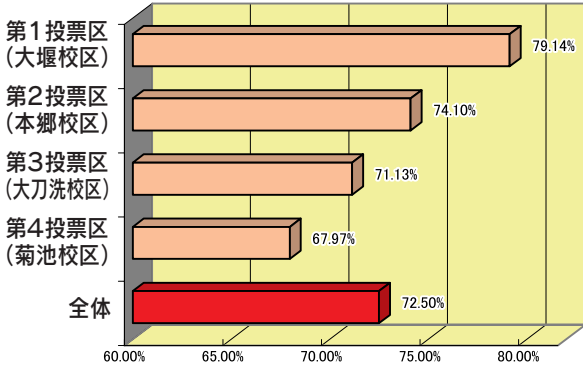
お知らせします

任期満了に伴う大刀洗町長選挙の投票が1月20日(日)に行われ、即日開票の結果、安丸国勝氏が当選しました。

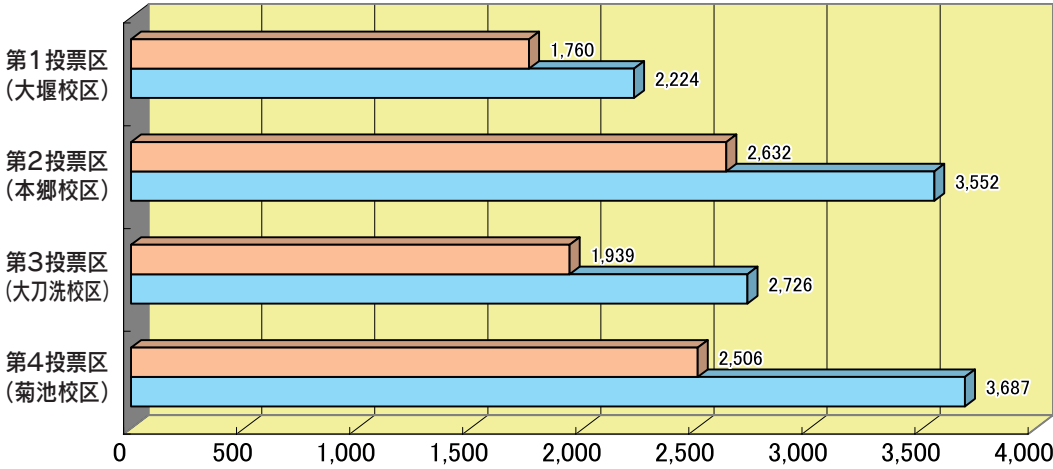
投票率は前回町長選挙(平成16年1月18日執行)と比較して5・89%高い72・5%でした。

氏名	党派	得票数
当 安丸 くにかつ	無所属	3,886
平戸 まさふみ	無所属	3,181
中島 つねき	無所属	1,647

投票区別投票率



投票区別有権者数・投票者数



下水道事業受益者 負担金及び助成金の お知らせ

お知らせ

平成17年度より下水道が使えるようになった土地の所有者の方には、平成20年3月31日を期限として、下水道事業受益者負担金(一般住宅では10万円)の納付が必要となっています。

ただし、平成20年3月31日までに、排水設備(宅内)工事が完了している方には、同額の助成金が交付されます。この助成金は、下水道が使えるようになって3年間で交付の対象となつていきます。3年間を超えた場合、助成金の対象からはずれ、助成金は交付されません。

なお、平成20年3月31日までに宅内の下水道工事が完了していない場合は、下水道事業受益者負担金を納めて頂く必要があります。

また、平成18年度より下水道が使えるようになった土地の所有者の方で、下水道の宅内工事が終わっていない方は、受益者負担金の納付又は徴収猶予申請書(告示より3年以内に宅内工事を予定して

ある方)の提出が必要です。納期限が3月31日になりますので、ご確認ください。

問合せ先 下水道課 (内線109)

下水道排水設備指定 工事店の申請受付

大刀洗町下水道排水設備指定工事店の申請受付を行います。

申請書類は、2月29日以降に役場下水道課で配付します。

受付期間 3月3日(月)～14日(金)

手数料 5千円
問合せ先 下水道課

(内線109)

下水道排水設備指定 工事店の一時停止

工事店名 (株)マツコー
停止期間 平成20年3月1日～

平成21年2月28日

工事店名 日栄工業(株)
停止期間 平成20年3月1日～

平成20年8月31日

問合せ先 下水道課 (内線109)

平成20年4月から

国民健康保険税が変わります

平成20年4月から新たに創設される後期高齢者医療制度に伴い、国民健康保険税も大きく制度改正が行われます。

国民健康保険の加入者は75歳未満に

国民健康保険の加入者は75歳未満の人です。75歳(一定の障害のある人は65歳)になると新たに後期高齢者医療制度に加入することになり、国民健康保険から外れます。

国民健康保険税は3本建てで課税

- ①医療保険分
 - ②後期高齢者支援金分
 - ③介護保険分(40歳〜64歳)
- 後期高齢者支援金分が新設され、3つの合計額が国民健康保険税として課税されます。

65歳以上の国保主(世帯主)の保険税は年金からの特別徴収(年金天引き)に

次の条件をすべて満たす場合、国民健康保険税は原則国保主の年金からの特別徴収となります。それ以外の方は、いままでどおりの納付となります。

・世帯主が国保に加入してお

り、世帯の国保加入者が全員65歳から74歳である場合。

- ・国保主が年額18万円以上の年金を受給している場合。
- ・国保主が介護保険料の特別徴収対象者で、国保主の介護保険料と国民健康保険税の合計額が年金支給額の2分の1を超えない場合。

問合せ先 住民課国保医療係

(内線124)

国民年金のお知らせ

次に該当する方は速やかに手続きをしてください。

- ①住所変更の届出がお済みでない方
 - ・国民年金1号被保険者
 - ↓役場住民課住民係
 - ・厚生年金加入者、国民年金第3号被保険者
 - ↓勤務先
- ②結婚等で名字が変わられた方
 - ・国民年金加入者
 - ↓役場住民課住民係
 - ・厚生年金加入者
 - ↓勤務先

問合せ先 住民課住民係

(内線121・122)

ねんきん特別便

相談日 2月8日(金)

3月7日(金)

時間 午前10時〜午後3時

会場 ぬくもりの館

問合せ先 専用ダイヤル

0570・058・555

住民課住民係

(内線121・122)

「ねんきん特別便」の流れ

「ねんきん特別便」が届いたら

自分の年金記録を確認

訂正なし

被保険者訂正あり

年金受給者訂正あり

確認はがきを返送

直接社会保険事務所へ

照会票を返送

甘木鉄道西太刀洗駅前広場の整備を行っています

西太刀洗駅をご利用されている皆さまにお知らせします。

平成20年1月下旬より甘木鉄道西太刀洗駅の駅前整備を行っています。この計画は平成14年2月に都市計画道路と併せて都市計画決定した駅前広場です。歩行者・障害者の安全を確保し、利用者の利便性を図る目的で計画しました。

まず、駅前駐車場に仮設道路を設け、奥にある駐車場への進入路舗装工事を行い、その後、駅前駐車場を駅前広場に整備工事を行います。

工事期間中は大変ご迷惑おかけしますが、ご協力をよろしく願います。

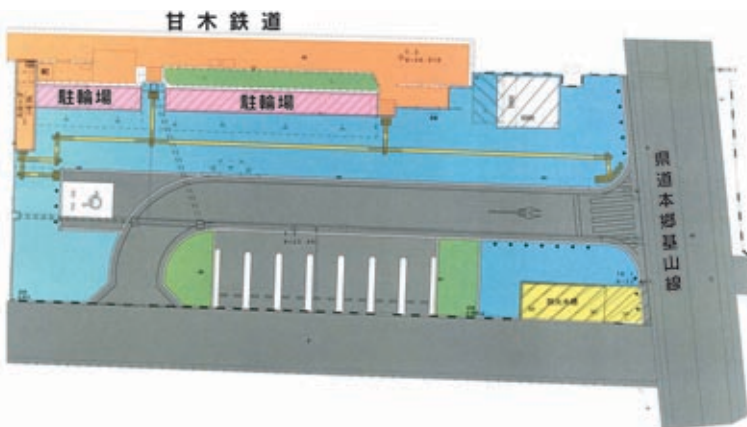
工事期間 1月下旬より3月末日の予定です。工事看板を設置しお知らせします。

駐車施設 自動車ご利用の方は、工事開始以降は奥にある駐車場に駐車してください。二輪車(自転車・バイク)ご利用の方は、現在の駐輪施設をご利用ください。ただし、駐輪場の整備も行いますので、工事期間中は仮設駐輪場を設けます。

ので、案内看板に従ってご利用ください。

問合せ先 建設課都市計画係

(内線111)



税の申告は2月18日からです

町県民税・所得税の申告は正しく、お早めに

平成19年分所得税の確定申告及び住民税(町県民税)・国民健康保険税の申告時期が近づきました。税務課では、左表の日程通り、**2月18日(月)から3月17日(月)まで**、自主申告とそれに伴う相談を行います。

確定申告は、自分で所得金額や税額を計算して納税するという「申告納税制度」をとっています。

住民税の申告は、所得の少ない人やなかった人も、市町村が適切な課税を行うために申告が必要です。

住民税の申告が必要と思われる人には、事前に、申告案内状を送付します。当日は、その案内状を忘れずにお持ちください。例年、国民健康保険加入者で20歳以上の方には住民税の申告用紙を送付していましたが、昨年からは申告案内状のみ送付をいたしました。

税務署での確定申告と納税

はお早めに、大刀洗町での申告は決められた期日に各会場で正しくすませましょう。

所得税の確定申告が必要な人

一般の人

・ 昨年中の所得の金額の合計額が基礎控除、配偶者控除、扶養控除などの所得控除の合計額を超える人
・ 商業、工業、農業などを営んでいる人
・ 地代・家賃・配当収入、不動産の売却などの所得がある人

サラリーマン

・ 給与の年収が2千万円を超える人
・ 給与所得や退職所得以外の所得の合計金額が20万円を超える人
・ 給与を2箇所以上からもらっている人

住民税の申告が必要な人

平成20年1月1日現在で大刀洗町に住んでいる人は、住民税の申告が必要です。ただ

し、次の場合を除きます。

- ① 所得税の確定申告書を提出した人
- ② 給与所得者で、勤務先から役場へ源泉徴収票が提出されている人

※ 国保に加入している人は、所得の有無にかかわらず、申告が必要です。ただし、年金のみで、かつ扶養がない人は、申告の必要はありません。

申告のとき必要なもの

- ① 印鑑
- ② 平成19年中の所得が証明できるもの
・ 給与・年金などの源泉徴収票
・ 給与明細書
・ (事業所得のある人) 収支が明らかになる書類、領収書
・ (農業所得のある人) 別途記載
- ③ 国民健康保険納付証明書
※ 事業所得及び農業所得のある人は、収支内訳書を会場でご記入してください。

(平成19年中に大刀洗町に転入した人のみ前居住地の市(区)役所・町村役場からもらってきてください)

- ④ 国民年金納付証明書

(問合せ先 久留米社会保険事務所 ☎33・6191)

- ⑤ 生命保険料支払証明書
- ⑥ 地震保険料支払証明書
- ⑦ 旧長期保険料支払証明書 (平成18年12月31日までに契約締結分)
- ⑧ 医療費等の「領収書・明細書」及び保険などで補てんされる金額の明細書(事前に集計をすること)
- ⑨ 障害者控除を受ける場合、「身体障害者手帳」等

※ 精神や身体に障害のある年齢65歳以上の人で身体障害者手帳がない人は、健康福祉課で「障害者控除対象者認定」の申請をしてください。障害者控除に該当する場合は、「障害者控除対象者認定書」が交付されますので、ご持参ください。

- ⑩ 雑損控除を受ける人は「被害を受けた資産の証明書」「写真」「災証明書」「修繕などの請求書・領収書」保険金が確認できる書類」など

- ⑪ 平成19年中に家屋を新築、取得、増改築した場合で、住宅取得等特別控除を受け

る人は「登記簿謄本」「住民票の写し」「売買契約書や請負契約書などの書類」、金融機関から交付された「住宅取得資金にかかる借入金」の年末残高等証明書」

※ 住宅取得等特別控除の適用を受けた人が、2年目以降引き続きこの控除を受ける場合は、税務署が発行する「住宅取得等特別控除証明書」、金融機関からの「住宅取得資金にかかる借入金の年末残高等証明書」

- ⑫ 本人の通帳の口座番号が分かるもの(所得税が還付される人)
- ⑬ 税務署から申告書が送られてきた人は、その「申告書」

平成19年分申告指導日程表

※税務署から案内状が届いている人、土地や建物を売った人、株式等譲渡所得、住宅借入金等特別控除等がある人は、行政区に関係なく、2月18日から2月22日の税務署納税相談日に、税務署職員に申告してください。

※上記以外の方は会場の混雑を避けるため、必ず決められた期日に各申告会場にて申告してください。

やむをえず決められた期日に申告できない方は、なるべく同じ校区の日をご利用ください。

校区名	期 日	申告指導行政区名及び受付時間		申告会場 電話番号
		午前9～11時	午後1～4時	
菊池校区	2月18日(月)	山 限		就業改善 センター TEL 77・3879
		税 務 署 納 税 相 談		
	2月19日(火)	北 鷓 木		
		税 務 署 納 税 相 談		
2月20日(水)	北 山 限			
	税 務 署 納 税 相 談 (譲渡所得含む)			
2月21日(木)	西 大 刀 洗			
	税 務 署 納 税 相 談 (譲渡所得含む)			
大刀洗校区	2月22日(金)	下 高 橋		南部 コミュニティー センター TEL 77・2995
		税 務 署 納 税 相 談		
	2月25日(月)	高 樋		
	2月26日(火)	上 高 橋		
	2月27日(水)	鷓 木 中 川		
2月28日(木)	今			
本郷校区	2月29日(金)	東 本 郷		ふれあい センター TEL 77・0913
	3月 3日(月)	南 本 郷		
	3月 4日(火)	西 本 郷		
	3月 5日(水)	栄 田 甲 条		
	3月 6日(木)	稲 数 春 日		
3月 7日(金)	西 栄 田			
大堰校区	3月10日(月)	鳥 飼 高 食・床 島		憩いの園 大堰交流センター TEL 77・3933
	3月11日(火)	西 原 守 部		ぬくもりの館 (役場東側) TEL 77・0101
	3月12日(水)	菅 野 多		
	3月13日(木)	富 多		
全町	3月14日(金)	予 備 日		
	3月17日(月)	予 備 日		

※午前中の来場者数が多いときには、11時より早い時間に受付を終了することがありますがご了承ください。

農業所得者のみならず

平成17年の申告から、農業経営者のすべての方が、収支申告をすることとなり実施しています。

「収支計算の方法」(平成17年申告から)

収入金額ー必要経費＝所得金額

※農業所得がある人は全て対象者になります

申告のとき必要なもの

・営業口座の通帳

(農協以外の販売がある場合)販売仕切り書など

・必要経費の領収書(租税公課、種苗代、肥料代、農業費、農具費等の領収書など)

※申告の際、混雑が予測されますので、申告前までに収入金額と必要経費の整理をしておいてください。

今年分は、2月18日・19日・20日・21日・22日の5日間を指定期日として、申告会場で税務署による納税相談を行います。

税務署による出張納税相談

今年分は、2月18日・19日・20日・21日・22日の5日間を指定期日として、申告会場で税務署による納税相談を行います。

土地や建物を売った人や株式等の譲渡・先物取引、住宅取得等特別控除を受ける必要がある人は、校区にかかわらず税務署納税相談日に税務署

職員に申告してください。また、税務署から案内があった人も、指定期日に申告してください。それ以外は、久留米税務署での申告となります。

職員に申告してください。また、税務署から案内があった人も、指定期日に申告してください。それ以外は、久留米税務署での申告となります。

税についての問合せ

・所得税Ⅱ久留米税務署

(☎332・4461)

・住民税Ⅱ役場税務課

(内線1175119)

早い提出・早い還付

平成19年分の所得税の確定申告に関する税務署での相談や申告の受付は2月18日(月)からですが、還付を受けるための申告は、1月4日(金)から受け付けています。

還付を受けるための申告書を早めに提出しますと、税金の還付も早くなります。3月

になりますと、大勢の方が申告されるため、還付金の支払までに1ヵ月から2ヵ月程度かかることがあります。

なお、申告書は郵送等でも受け付けています。

申告は、自宅やオフィスからインターネットで手続きができる国税電子申告・納税システム(e-Tax)をご利用されると大変便利です。

(e-Taxを利用する際は事前に手続きが必要です。)

詳しくはe-Taxホームページ

(<http://www.e-tax.nta.go.jp>)

または、e-Taxヘルプデスク(☎0570・0159

01、IP電話等の方は☎03・5638・5171)まで

問合せ先 久留米税務署

☎332・4461

ごみ処理経費として

2億5千万円

大刀洗町の「ごみ事情」

昔、物のない時代には、ごみも何かと再利用する仕組みがあったものですが、物があふれ大量消費社会となった現在では、膨大な量のごみ処理に、大掛かりな施設を整備したり収集運搬するため多額の経費を要しています。

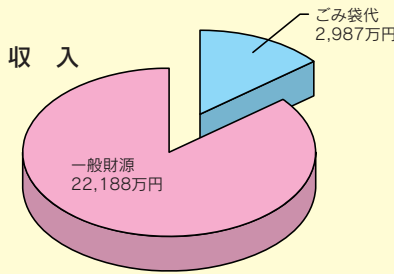
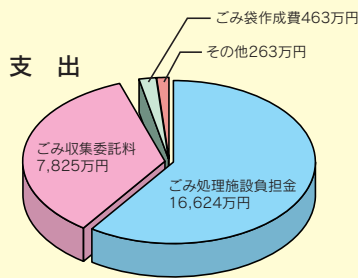
大刀洗町でも、朝倉市・筑前町・東峰村・久留米市・北野町とともに「甘木・朝倉・三井環境施設組合（以下、「組合」）を組織し、筑前町栗田に廃棄物再生処理センター「サンポート」を建築し、高温ガス化直接溶融炉による処理のほか各種資源化処理を行っています。



筑前町栗田で稼働中のサンポート

ごみ処理に関する収支内訳 (平成18年度決算)

支出総額 2億5,175万円



「捨てる」から「出さなご」へ

平成19年3月末の町人口は15,636人ですので一人当たりに換算すると、1万6千円の処理費を要しています。

また、平成18年度のごみ排出量は3,808tとなり、一人当たり換算で243kgとなります。

この財源の88%にあたる2億2,188万円は地方交付税や町民税などの一般財源でまかなわれており、町民のみならず購入するごみ袋による収入は財源の12%で2,987万円となっています。

町税収入は伸び悩んでおり、国の地方交付税や国庫支出金の減少など、町の財政状況は厳しさを増しつつあり、無制限にごみ対策経費を投入できる状況ではありません。限りある資源と資金を有効に活用するため、ごみを「捨てる社会」から「出さない社会」へ、私たちの行動や意識を変えていく必要があります。

犬の放し飼いは違法です

犬の飼主が守るべきマナー

犬の飼主が守るべきマナー

最近、犬の徘徊が通報されています。県条例では犬の放し飼いは禁止されており、違反すれば懲役や罰金が課せられます。このため徘徊犬を見つけた場合、保健所に通報すれば直ちに捕獲に動きます。(連絡先：久留米保健福祉環境事務所 ☎30・1047)

これは、犬は人を傷つける危険性があり、時として近接する子供などの弱者に無用な恐怖心を与えたりするからです。当然ながら、散歩するときに放し飼いのことも禁止です。

犬のフン回収は飼主の義務

また、公園や子供たちの通学路及び田畑などで犬のフン放置に関する苦情が多く寄せられています。

県条例でも、犬の排泄物回収は飼主の義務としています。放置された犬の糞尿は地域の美観を損なうだけでなく、ハエや悪臭、寄生虫や細菌の発生原因ともなります。地域の安全と環境衛生を考慮し、飼主のルールやマナーを守りましょう。

平成20年度の校区センター

使用申込受付開始

校区センター

住民皆様の文化活動等の拠点となっております町内の校区センター(憩いの園大堰交流センター・ふれあいセンター・南部コミュニティセンター・就業改善センター)の使用申込を受け付けます。

特に、サークル活動等で定期的に使用されてある団体は、早急に講師や会員と日程など調整され、申し込まれますようお願いいたします。

また、受付できる期間は4月～9月までの6ヵ月分です。

なお、申込受付は先着順といたします。

受付日時 2月18日(月)～

午前8時30分～午後5時

※土日祝日は行いません。

場所 総務課企画係及び支所

持参するもの 印鑑及び使用料金(前金払い制)

問合せ先 総務課企画係

(内線106・107)

大きな希望を胸に、大人の仲間入り

平成20年大刀洗町成人式



富松裕美さん



白石義宏さん



記念品を受け取る
野瀬めぐみさん



よっ 久し振り

1月13日(日)大刀洗ドリームセンターにおいて、大刀洗町成人式を開催しました。今年の新成人は、男性112名、女性108名の計220名です。

式典は、国歌斉唱、町長式辞、教育長挨拶、記念品贈呈、来賓祝辞、成人者代表誓いのことばなど厳粛に行われました。成人者代表として、白石義宏さん(東本郷)が、「自分を育ててくれた大刀洗町が大好きです。自分の原点は大刀洗にあることを忘れずに、本当の意味での大人とは何かを考えていきたい。」また、富松裕美さん(菅野)は、「中学、高校で培った忍耐力・精神力・前向きな気持ちを糧に、自分の信じる道を自分自身の意思で私らしく進んでいきます。」と宣誓されました。

式典終了後、記念撮影をし、会場を2階展示ホールに移し、祝賀パーティーを行いました。恩師や友人との久しぶりの再会に、中学校当時の話や写真撮影などで会場は大いに賑わいました。



大石先生、実は…



恩師と久しぶりの再会



彼氏できた？

新成人の将来の夢・目標 (12名)



吉田 明美さん(下高橋)
英語を生かせる仕事につきたい



安丸 健太郎さん(山隈)
4年で大学卒業



富松 裕美さん(菅野)
笑顔いっぱいの薬剤師



實藤 和彦さん(北山隈)
温かい家庭を作りたい



森田 徹さん(甲条)
社会貢献したい



横山 いずみさん(高樋)
小学校の先生になる



江藤 瑠維さん(南本郷)
自慢のパパ



山見 有穂さん(南本郷)
パティシエになり、
お店を大刀洗に出す



手嶋 三奈美さん(北鷓木)
少しでも社会に貢献
できる大人になる



石丸 慎也さん(高樋)
立派な大人になりたい



野口 綾香さん(菅野)
立派な大人になりたい



船木 竜児さん(山隈)
カッコいい大人
車体整備士

みんなで健康

こんにちは！保健師です。TEL77-2266 FAX77-2205



食生活を見直しましょう

第2弾!

今回は塩分です。塩分は体の外に出るから良いと思われがちですが、体の中では困ったことがおきています。塩分を余計に採ると、喉が渇き水分を採ることで体内の血液量は増えます。そうすると、心臓や腎臓の仕事が増えてしまい大変です。日頃から「うす味」をこころがけましょう。

塩分目安量(一人分の一日塩分摂取は8gです。)

食品	分量	塩(g)	食品	分量	塩(g)	食品	分量	塩(g)	
常備品	たくあん	自家製 8mm2切れ(20g)	食パン	6枚切れ1枚(60g)	0.8	レトルト類	冷凍野菜 コロッケ	1個(60g)	0.4
		市販 8mm2切れ(20g)	太巻き寿司	1個(50g)	0.5		シューマイ(つけしょうゆなし)	5個(100g)	1.2
	小梅漬け	1.2kg梅 200g塩 4粒(10g)	いなり寿司	1個(50g)	0.8	加工魚・練り製品	ししゃも	小3~4本(40g)	0.7
		1kg梅 100g塩 4粒(10g)	ハンバーグ	1個(160g)	1.5		あじ開き	中1枚(70g)	1.2
煮物	きんぴらごぼう(50g)	7×7cmの小鉢1皿分	インスタントカレー	1人分(20g)	2.1		生ちくわ	1本(32g)	0.7
	肉じゃが(150g)	直径10cmの小鉢1皿分	カップラーメン	1個	4.8~6.3		汁もの塩分濃度 0.8~1.2%	みそ汁(汁含む)	1椀
調味料	しょうゆ	小さじ1 直径6cm一まわし	ソース焼きそば	1個	5.3	肉加工品	うどん汁	1丼	4.0~6.0
	しょうゆ	大さじ1 15cc	カップうどん	1個	8.7		ウインナー	2本(30g)	0.6
	みそ	大さじ1 20g	てんぷらそば	1個	5.8		チーズ	3cm×5cm 厚さ0.8cm(24g)	0.7
	トマトケチャップ	大さじ1 18g	インスタントラーメン	1袋	6.6				

ヘルシー料理

カロチンが多く、ビタミンB1、ビタミンB2、ビタミンC、カルシウム、鉄分も比較的多い山菜には、あくの強いものが多いので、重曹や灰汁などを利用してあくを抜いてから食べます。

また、間違えて食べると中毒を起こす毒草もあるので注意が必要です。近頃、栽培されるようになった山菜は、野菜として扱われることもあります。

今日の料理



山菜のてんぷら

◆材料(1人分)

よもぎの葉	1株	水	1/4カップ
ウドの若い芽	1枚	小麦粉	1/4カップ
たらの芽	2本	片栗粉	小さじ1
コシアブラ	2枚	ダイコンおろし	大さじ2
卵	1/4個	天つゆ	1/4カップ
		揚げ油	適量

◇作り方

- ①よもぎの葉、ウドの若い芽、タラノメ、コシアブラは良く洗って水気をきる。
- ②卵はときほぐして水を混ぜ、小麦粉、片栗粉を加え、さっくり混ぜて衣を作る。
- ③揚げ油を160℃に熱し、①に②の衣をつけてカラッと揚げる。
- ④器に盛り、てんつゆなど好みのものを添える。

ポイント

ダイコンおろしなど添えるのにがみをけすことができます。また、ふきのとうなどは若い芽のときには揚げた方がよく、酢味噌で和えてもおいしい(にがみが好きな人)。

子育て支援センター

ちやおで遊ぼう

(本郷保育所横) TEL・FAX 77・5019

No.17

一時保育(いちじほいく)

保護者の急な用事や求職、または子育てから少し離れてリフレッシュしたい時等、短時間(平日・一日単位で)保育をする制度が一時保育です。

◎保育日時

月～金曜日
午前8時30分～午後5時

◎利用料 (年令は4月1日現在)

3才未満児

半日 1,500円

一日 3,000円

3才以上児

半日 1,000円

一日 2,000円

※4時間以内が半日、4時間超えると一日料金になります。

※利用料には食費が含まれます。

※事前に登録し(乳幼児医療証が必要)利用希望の前日午後5時までに予約をしてください。



牛乳パックで作ったサイコロ

2月の行事予定

日	月	火	水	木	金	土
					1 ほっとタイム (栄養・子育て)	2 ちやお 園庭開放
3	4 ちやお	5 ぐるりんば (大)	6 ちやお 親子遊び	7 子育て 相談	8 ベビーちやお (生後8ヶ月まで)	9
10	11 建国記念の日	12 ぐるりんば (就)	13 ちやお お弁当の日	14 子育て 相談	15 ほっとタイム (栄養・子育て)	16 ちやお 園庭開放
17	18 ※ ちやお講座 フィットネス	19 ぐるりんば (南)	20 ちやお お話し会	21 子育て 相談	22 ベビーちやお (生後8ヶ月まで)	23
24	25 ちやお	26 ぐるりんば (本)	27 ちやお 園庭開放	28 子育て 相談	29	

(大)大塚交流センター (就)就業改善センター
(南)南部コミュニティセンター (本)本郷保育所ホール

詳細はお問合せください。

講師 阿部由美先生
椛島里子先生

「親子リトミックあそび」
3月13日(木)予定
託児をしますので13日(水)までに申し込んでください。
なお、広場のあそびはお休みです。

参加費500円を当日集めます。
「子育て講座 18日(月)」
「ちやおちやおフィットネス」
午前10時～11時30分

「親子あそび(ゲームであそぼう)」
午前10時～11時30分

「ちやおちやおおフィットネス」
午前10時～11時30分

「子育て講座 18日(月)」
午前10時～11時30分

「ちやおちやおおフィットネス」
午前10時～11時30分

「親子あそび(ゲームであそぼう)」
午前10時～11時30分

「ちやおちやおおフィットネス」
午前10時～11時30分

「子育て講座 18日(月)」
午前10時～11時30分

「ちやおちやおおフィットネス」
午前10時～11時30分

2月の行事予定表

日	曜	行	事	日	曜	行	事
2/1	金	利用権設定申請の受付	～2月29日	20	水	各種相談(心配ごと・行政相談・婦人・母子・寡婦)	午前9時～正午 めくもりの館 教育相談 午前9時～午後5時 めくもりの館 乳幼児学級 午前10時～正午 中央公民館大ホール
2	土	子ども料理教室A班	午前10時～12時30分 中央公民館調理室 チャレンジ教室(高学年) 科学にチャレンジ 午前9時 中央公民館集合	21	木	9～11か月児健診	対象者:平成19年3月1日～平成19年5月31日生 受付:午後1時20分～2時20分 健康管理センター 菊池(SAKURA組) 婦人学級 午前9時30分 北鶴木公民館
3	日			22	金		
4	月	健康・栄養相談(要予約)	午前9時～午後4時 健康管理センター 本郷婦人学級 午前10時 ふれあいセンター	23	土		
5	火			24	日	総合型地域スポーツクラブ啓発フォーラム	午前9時 ドリームセンター展示ホール
6	水	各種相談(心配ごと・行政相談)	午前9時～正午 めくもりの館 教育相談 午前9時～午後5時 めくもりの館	25	月		
7	木			26	火	郷土史学級	午前9時30分～11時30分 中央公民館多目的室
8	金	ねんきん特別便相談	午前10時～午後3時 めくもりの館	27	水	各種相談(心配ごと・行政相談)	午前9時～正午 めくもりの館 教育相談 午前9時～午後5時 めくもりの館 予防接種(ポリオ投与) 対象者:3か月～90か月未満児 受付:午後1時20分～2時20分 健康管理センター
9	土	チャレンジ教室(全学年)	青少年科学館 午前9時 中央公民館集合	28	木		
10	日	ひばりロードふれあいマラソン大会	午前9時開会 大刀洗町役場駐車場	29	金		
11	月	建国記念の日		3/1	土		
12	火	郷土史学級	午前9時30分～11時30分 中央公民館多目的室	2	日	八代亜紀 歌とアートのハートフルコンサート	開演:午後2時、午後6時 ドリームセンター
13	水	各種相談(心配ごと・行政)	午前9時～正午 めくもりの館 教育相談 午前9時～午後5時 めくもりの館 交通事故相談 午前9時～正午 めくもりの館	3	月	健康・栄養相談(要予約)	午前9時～午後4時 健康管理センター
14	木	3才児健診	対象者:平成16年12月1日～平成17年1月31日生 受付:午後1時20分～2時20分 健康管理センター	4	火		
15	金	各種相談(いじめや困りごと相談)	午前10時～午後3時 めくもりの館	5	水	各種相談(心配ごと・行政相談)	午前9時～正午 めくもりの館 教育相談 午前9時～午後5時 めくもりの館
16	土	子ども料理教室B班	午前10時～12時30分 中央公民館調理室	6	木	2才6か月児歯科検診	対象者:平成17年8月1日～平成17年10月31日生 受付:午後1時20分～2時20分 健康管理センター
17	日			7	金	ねんきん特別便相談	午前10時～午後3時 めくもりの館
18	月						
19	火	菊池婦人学級	午前9時30分 北山隈公民館				

Welcome Library 図書館だより

TEL.41-6111



素敵なリースできました



かみしばい



絵本こびとのくつや

クリスマス会

12月22日(土)にクリスマス会を開催しました。「大刀洗お話し隊」に、かわいい絵本、すてきなブラックシアターや紙芝居を上演してもらいました。最後に、クリスマスリースを作り、会場に来てくれたお友達はとても楽しかったようでした。

2月・3月の休館日

日	月	火	水	木	金	土
					2/1	2
3	4	5	6	7	8	9
10	11	12	13	14	15	16
17	18	19	20	21	22	23
24	25	26	27	28	29	3/1
2	3	4	5	6	7	8

印は休館日

毎週土曜日午後2時～2時30分
お話し会開催!



昨年のかるた会の様子

かるた会のお知らせ

日時 2月9日(土) 午後2時～3時
会場 お話し会コーナー
内容 すてきな話しかるた取り表彰式
対象 赤ちゃんから大人まで。年齢に応じてグループ分けします。

今月の新着図書案内

一般書

「福岡県の不思議事典」

半田隆夫 堂前亮平 編
博多どんたくの起源とは? 博多で発せられた「宣教師追放令」とは? 「万葉集」に福岡県に関する歌が多いのはなぜ? 山鹿貝塚の女性人骨にはなぜ胸骨がないのか? 福岡県人も知らない福岡県194の謎。
新人物往来社 刊



児童書

「5さいってたいへん どうやってぼくをそっじゆうするか」

ジェイミー・リー・カーティス 文
ローラ・コーネル 絵
もりべ ちか 訳
5歳児の心理を描いた、爆笑の絵本です。5歳児に携る大人必見! もちろん、子どもが読んでも共感できる絵本です。
バベルプレス 刊



たんけんライトシリーズ1 恐竜たんけん / クロード・デラフォッス
かわべのトンイとスニ / キム ジェホン
さてさてきしゃは はしります... / ウィリアム・ビー
児童書
おりがみとあきばこでのりもの / いまい みさ
ウォートンとカラスのコンテスト / ラッセル E. エリクソン
ネーネ。 / 海老名 香葉子
犬たちがくれた音 聴導犬誕生物語 / 高橋 うらら
ジュノー 絵本版 / 津谷 静子
見てごらん! 名画だよ / マリー・セリエ
サイエンスコナン 名探偵の不思議 / 青山 剛昌

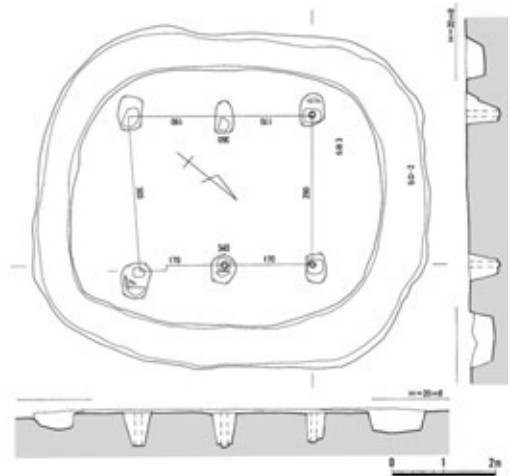
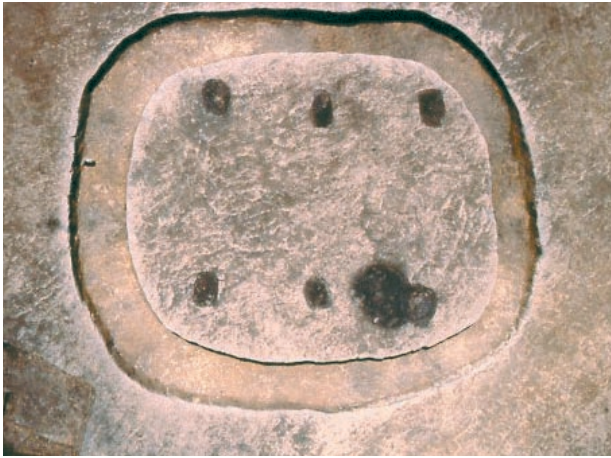
商人龍馬 / 津本 陽
覇の刺客 真田幸村の遺言 / 鳥羽 亮
靖国への帰還 / 内田 康夫
星へ落ちる / 金原 ひとみ
親の品格 / 坂東 眞理子
花粉症の最新治療 / 斎藤 洋三
やせるヒントは脳にある / 瀬野 文宏
もらってハッピーかわいいモチチョコ / 成美堂出版
サブプライム金融危機 / みずほ総合研究所
見てわかる地球環境2008-2009地球の悲鳴が聞こえる / 日経ナショナルジオグラフィック社
合計446冊

たちあらい れきしびじょん

第22回 弥生時代の大刀洗（4）

弥生時代後期（約1800年ぐらい前）の本郷野開遺跡^{のひらき}の集落では、竪穴住居をつくり人々は生活していましたが、地面に柱を立てる穴を掘り、建物を建てた「^{ほったてぼし}掘立柱建物」もいくつか発見されています。その中でも特徴的なものに、周囲を溝で囲んだ掘立柱建物がありました。掘立柱建物の規模は2.9～3.0m×3.4～3.6mで、6本の柱穴が見つかりました。柱の直径は10～14cmほど。溝は幅1m前後で、長軸7.8m、短軸6.6mの隅の丸い長方形の範囲を囲み、深さ40cmほど

が残っていました。溝からは土器群が出土しましたが、特別なものではありませんでした。春日市などでは、同じような遺構から青銅製品の工房と推定されるものも見つっていますが、本郷野開遺跡では、何のために使われたのかはナゾです。他にも、溝で円く囲った遺構はいくつかあります。私たちの祖先の“本郷野開ヤヨイ村”での生活はまだまだよくわかっていません。近い将来新たな発見があるかもしれません。

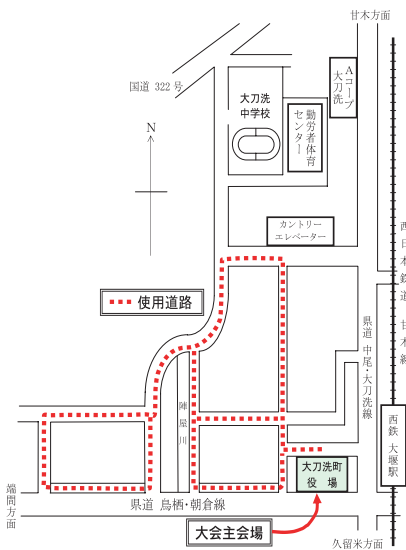


溝で囲まれた掘立柱建物（黒い部分が柱穴）

ひばりロードふれあいマラソン大会

競技コースとして使用する道路

メイン会場は、大刀洗町役場 駐車場で。
全種目、スタートは 大刀洗町役場 北門前町道。
ゴールは 大刀洗町役場 正面玄関 南側です。



大会の開催にあたり、左図の道路をランナーが走ります。大会当日の通行については誘導員の指示に従ってください。ご迷惑をおかけしますが、皆様のご協力をお願いします。

日時 2月10日(日)
午前9時～12時頃まで

場所 大刀洗町役場 西側周辺
※参加申込み受付は終了しました。大会当日の申込みは受付いたしません。

問合せ先 ひばりロードふれあいマラソン大会実行委員会事務局（生涯学習課内）
☎777・2670
FAX 777・2720

国、県、そして大刀洗町では、子どもから高齢者まで誰もが参加できるスポーツ活動・交流の場として「総合型地域スポーツクラブ」の育成を推進しています。

その活動を住民の皆様にご理解いただくため、講演会を開催します。ぜひご参加ください。

日時 2月24日(日)
午前9時～正午

会場 大刀洗ドリームセンター 展示ホール

講師 クラブレッツ代表 榎 敏弘氏

内容 (仮)スポーツ指導について

問合せ先 生涯学習課
☎777・2670
FAX 777・2720

第17回ひばりロードふれあいマラソン大会にご協力ください

総合型地域スポーツクラブ啓発フォーラムを開催します





— まちのわだい —

まちかどトピックス



手作りの門松で成人おめでとう

大刀洗ドリームセンター玄関に高さ2mの門松が飾られました。これは、教育委員会の嘱託職員が3年前から毎年材料を調達して造ってあります。新成人の皆さんに自分なりのお祝いをしたいというのがきっかけだそうです。成人式で久々に再会した友達と門松をバックに「はいポーズ」という光景もありました。何気ない温かな心づかいが、新しく大人の仲間入りをした若者に明日への「夢と希望」を与えたことでしょう。



心のこもった立派な門松



活動報告をする矢永さん

「大人が変われば子どもも変わる」

福岡県青少年育成県民会議「筑後北地区研修大会」

昨年12月22日(土)大刀洗ドリームセンターにおいて、近隣市町の青少年育成に携わる方々約500人の参加のもと開催されました。

大堰アンビシャスの矢永美和さんが「アンビシャスから見えるもの」と題して、日々の実践活動報告をされました。

また、西日本新聞社の安武信吾氏が、昨今の大学生の食生活の実態調査報告、食と病の関係等、食の現状と問題点や社会とのつながりについて講演されました。

「もぐら打ち」

青少年育成菊池校区民会議伝統行事部

1月12日(土)に「もぐら打ち作り」を行い、1月15日(火)の早朝、天候にも恵まれ、菊池小学校で全校生徒が参加して、「もぐら打ち」が行われました。

今年1年の五穀豊穡、家内安全を祈る地域行事です。「のきだれ」「けだれ」「うちまかせ」のかけ声とともに、1・2年生の低学年も元気に参加し、「ポーンポーン」と心地よい音が運動場いっばいに広がりました。



伝統行事を受け継いでいく児童達



みんなで協力して作ったやぐら

五穀豊穡・無病息災を祈願して左義長

1月13日(日)目北橋の河川敷で、子供からお年寄りまで約60人が集まり、西栄田地区の左義長が行われました。女竹・わら・縄を使い「モグラたたき」を作りました。また持ち寄ったしめ縄飾りや、わらの中に組み込み、周りを竹で囲んで立派なやぐらが完成しました。

6年生がやぐらに点火すると、火は燃え広がり縄飾りについた年神様を天上にお送りし、今年の無病息災を約束するかのように、竹はパンパンと音をたてて勢いよく燃え上がりました。

三井支部消防出初式

1月14日(月)三井消防署三井出張所で三井支部消防出初式が開催されました。大刀洗町消防団90名、三井消防署などから参加があり、福岡県消防協会長表彰、福岡県民火災共済生活協同組合感謝の授与がありました。

ポンプ操法大会で優勝した第3分団が展示操法を、三井消防署員が江戸時代の手引腕用ポンプによる消火訓練や梯子乗りなどの消火活動を披露され、場内から多くの拍手が送られました。



古式消火活動を披露

農地を貸したい、借りたい方は利用権設定を

利用権設定の特色

貸し手のメリット

- ・貸した農地は、期限が来れば必ず返ってきます。
- ・また、再設定をすることにより、継続して貸すこともできます。

借り手のメリット

- ・農地を買わずに経営規模を拡大する事ができます。
- ・利用権設定期間中は、安心して耕作ができます。
- ・また、再設定をすることにより継続して借りることもできます。

申請手続き

2月1日(金)～2月29日(金)までに

原則として貸し手と借り手の両者がそろって役場農業委員会に来て手続きをしてください。

また、平成20年5月末で利用権設定の期間が終了する貸し手及び借り手の方には、役場から期間満了の通知をします。再設定をされる場合も同様に農業委員会にて手続きをしてください。

なお、申請された利用権設定は、5月の農業委員会で審議され、平成20年6月1日からの設定になる予定です。

- ・「農地を貸したい」「農地を借りたい」と考えておられる農家の方は、農業委員に相談してください。
 - ・農業委員が貸し手と借り手の仲介をします。
 - ・農地の売買をお考えの方もお気軽に相談してください。
- ※ 契約される場合、貸し手の申請者は、所有者の方です。未相続等の農地は相続人全員の同意が必要です。
 ※ 詳しいことは、地元農業委員や農業委員会（内線113）までお尋ねください。

ちくご路かわら版

ちくご遊覧 <http://www.ktnet.co.jp/curume-koiki/>

風浪宮大祭

期日 2月8日(金)～11日(月)

会場 風浪宮・大川公園

「おふうろうさんまつり」で親しまれている筑後三大まつりのひとつ。裸ん行(2月8日の前夜祭)、流鏝馬、風浪勝運太鼓などが行われます。

※2月9日(土)～11日(月)は西鉄柳川駅から参拝直行無料バスが運行されます。

問合せ先 風浪宮社務所

☎0944・87・2154

第16回小郡音楽祭

「ハーモニーinおじり」

日時 2月10日(日)

午前10時開演予定

会場 小郡市文化会館

「出会い・愛・夢 そして…」をテーマに開催される「声の祭典」です。33団体のハーモニーが小郡に響きます。ぜひ聴きにきてください。入場無料です。

問合せ先 小郡市生涯学習課

☎72・2111

コミユニティ係

うきはの酒蔵開き「酒楽祭」

期日 2月11日(日)

会場 いそのさわ酒造

新酒の試飲、酒蔵の見学、及び周辺

初午祭

特産品販売、ステージイベント、お楽しみ福引などの催しが盛りだくさんです。

問合せ先 浮羽町商工会

☎0943・77・2239
FAX 0943・77・7509

初午祭

期日 2月12日(火)

会場 黒岩稲荷神社

(小郡市三沢) 壇ノ浦の戦いで敗退した平家一門の慈禅尼が岩穴に隠れて霊を祀ったという歴史をもつ黒岩稲荷神社。その境内で、毎年2月の初午の日に行われる伝統行事です。神前に紅白の餅や鯛、米などが供えられ、多くの参拝客が訪れます。

問合せ先 小郡市観光協会

☎72・4008

第16回筑後吉井の

「おひなさまめぐり」

期日 2月10日(日)

4月3日(木)

会場 白壁通り他

江戸時代から平成までのおひなさまと白壁土蔵の町並み散策をお楽しみください。

特別企画①和服でめぐる

「おひなさまめぐり」

毎週日曜日(居蔵の館で)、着物

と着付けは、きものの似合う町づくりの会で準備します。

②第2回白壁小町着物コン

テスト 3月20日(木・祝)午後

1時より、白壁通り周辺、参加無料で賞品もあります。

問合せ先 うきは市観光協会

☎0943・76・3980

FAX 0943・76・4039

吉井支局

久留米つっじマーチ

参加者募集

期日 4月19日(土)～20日(日)

会場 久留米市中央公園発着

久留米つっじマーチは国際大会として行われ、2日間とも5、10、20、40kmの4コースを自然や歴史に触れながら歩きます。参加者を募集しています。

参加料 大人 1,500円

(2,000円)、小学生 500円

校生 700円 (1,000円)

※4月18日(金)までに申し込んだ場合。()内は当日参加の場合。1日参加も2日参加も同額

申込方法 参加申込書に参加料を添えて申し込む。郵便

振替も可

問合せ先 久留米つっじマーチ

実行委員会事務局

☎31・1777

FAX 31・3210



暮らしの 情報 2月

日	月	火	水	木	金	土
					1	2
3	4	5	6	7	8	9
10	11	12	13	14	15	16
17	18	19	20	21	22	23
24	25	26	27	28	29	

- 大刀洗町役場 ☎77-0101
- 役場大刀洗支所 ☎77-0239 FAX77-3069
- 大刀洗ドリームセンター
教育委員会 ☎77-2670 FAX77-2720
- 町立図書館 ☎41-6111
- 健康管理センター ☎77-2266 FAX77-2205
- 社会福祉協議会 ☎77-4877 FAX77-4877
- 大刀洗町運動公園 ☎77-4770
- 大刀洗公園 ☎77-5117
- シルバー人材センター ☎77-5944 FAX77-5945

お知らせ

町内小・中学校入学式

平成20年度町内4小学校及び中学校の入学式を次のとおり行います。該当者の方には2月上旬に入学通知書を送付しますので、当日学校へ持参してください。

日時

〔小学校〕 4月10日(木) 午前10時

〔中学校〕 4月9日(水) 午前10時

会場 町内小・中学校体育館

・当日は、保護者または保護者の代理人が付き添いの上、入学手続きをしてください。

・次の理由で就学できない児童・生徒の保護者の方は教育委員会で手続きをしてください。

(1) 病気その他の理由で就学できないとき。

(2) 他の私立学校、国立学校等に入学されるとき。(入学承諾書、教育委員会からの入学通知書、印鑑を教育委員会へ持参してください。)
・ 相当な理由があれば指定学校(小学校)を変更することができます。

問合せ先 学校教育課

(内線8001・8002)

朗読研修会の開催

RKBテレビ「今日感テレビ」「探検!九州」やラジオでおなじみのフリーアナウンサー上野敏子さんを講師に、朗読の基本とその楽しみについて研修会を開催します。中・高校生の参加も大歓迎です。この機会に上野敏子さんと一緒に声を出してみませんか。

日時 3月2日(日)

午前10時～12時30分

場所 ぬくもりの館(役場東側)

募集人員 20名程度

参加費 無料

申込締切 2月29日(金)

申込・問合せ先

大刀洗町社会福祉協議会

☎77・4877

鳥栖筑紫野道路の回数券払い戻し

平成19年5月9日(水)から無料開放されたことに伴う未使用回数券の払い戻し終期が次のとおりです。早めに払い戻し手続きをお願いします。

払い戻し終期

平成20年3月31日(月)

受付分まで

会場 福岡・佐賀両県道路公社

本社(郵送でも受付可)

受付時間 平日の午前9時～

午後5時まで

支払方法 口座振込のみ

問合せ先

福岡県道路公社業務推進課

〒812・0046

福岡市博多区吉塚本町13・50

福岡県吉塚合同庁舎4F

☎092・6441・0103

佐賀県道路公社経営管理課

〒840・0041

佐賀市城内1・6・5

県庁南別館西庁舎4F

☎0952・25・2050

ストップ非行県民運動

取組事例発表会

日時 2月7日(木)

午後2時～4時まで

会場 福岡県吉塚合同庁舎

803会議室

入場料 無料

問合せ先 福岡県生活労働部

青少年課指導係

☎092・643・3388

「交通事故死ゼロを

目指す日」の実施

毎年、国民の100人に一人が交通事故により死傷する厳しい状況が続いています。一昨年来、飲酒運転による死亡事故が大きな社会問題となつています。

「生活安全プロジェクト」

に関する関係関係会合で、

交通安全に対する国民の意

識を高めるため、新たな国

民運動として「交通事故死

ゼロを目指す日」を設ける

ことになりました。

国民一人ひとりが、交通

ルールを守り、交通マナー

を実践し交通事故に注意し

ましょう。飲酒運転を撲滅

しましょう。

実施日 2月20日(水)及び

4月10日(木)

青年国際交流事業に

参加しませんか

内閣府では、平成20年度に

実施する国際交流事業の参加青年を募集しています。

・ 国際青年育成交流

・ 日本・中国青年親善交流

・ 日本・韓国青年親善交流

・ 世界青年の船

・ 東南アジア青年の船

募集期間(予定)

2月15日(金)～3月24日(月)

申込・問合せ先 福岡県生活

労働部 青少年課 育成係

☎092・643・3388

http://www.cao.go.jp/koryu/

福岡県青少年科学館

イベントのお知らせ

チャレンジ教室

日時 2月2日・9日・16

日・23日の土曜日 午前11

時～正午、午後2時～3時

対象 入館者

内容 2月2日「コップコー

スター」、9日「リング飛行

機」、16日・23日「葉脈し

おり」

定員 50名(随時受け付け)

参加料 1人50円(入館料は必

要)

申込 なし(2階実験室に直

接)

特別展 「入のからだ+

脳内 ミステリーツアー

～あそんで さぐる

人体のふしぎ

期日 2月16日(土)

4月6日(日)

募 集

会場 特別展示室
対象 制限なし
内容 人の体内や脳内の不思議を、きもかわ博士といっしょにさぐるぞう！

参加料 無料(入館料は必要)
申込 なし
問合せ 〒830・0003
 久留米市東櫛原町1713
 ☎37・5566

八代重紀コンサート
夜の部チケット有ります
日時 3月2日(日)
 夜の部

午後6時開場
午後6時30分開演
会場 ドリームセンター
入場料 前売券3,000円
 当日券3,500円
チケット販売場所
 大刀洗町教育委員会窓口
主催 大刀洗町文化事業協会
問合せ先 生涯学習課
 ☎77・2670
 FAX 77・2720



嘱託職員募集 (小学校用務員)

募集人員 非常勤嘱託 1名
任用期間 4月1日から1年
 (勤務評価有り、再雇用可)
勤務先 町内小学校
給与 月額145,000円
応募資格 年齢・男女は不問
 (60歳定年)
提出書類 市販の履歴書1通
申込締切 2月29日(金)
 ※試験内容 面接、作文(内容は後日通知)
申込・問合せ先 学校教育課
 ☎77・2670(内線802)
 〒830・1298
 大字富多819

平成20年度第1回 県営住宅入居者募集

募集住宅 県内に所在する県営住宅(募集対象団地等詳細については、募集案内書をご覧ください。)
申込受付期間 3月3日(月)～3月11日(火)
募集案内書配布場所
 県住宅供給公社、公社管理事務所、県住宅管理課、役場建設課・支所
問合せ先 県住宅供給公社
 ☎092・713・1683
 FAX 092・722・1181
 県営住宅管理課

児童保育所指導員募集

資格 男女問わず
勤務時間 週2日～週4日
 平日 午後3時～6時30分
 土曜・長期休み
 午前8時～午後6時30分
 (うち5時間程度)
時給 700円～750円
応募 履歴書(写真付) 郵便にて、おって面接日をお知らせします。(有資格者歓迎)
申込先 大刀洗町本郷89
 9・1 大刀洗町子育て支援センター内 本郷学童キッズフアイトクラブ
問合せ先 代表者中島真由美
 ☎090・5729・6109
 (午後7時～9時)

平成20年度朝倉高等学校 定時制課程生徒募集

願書受付 2月18日(月)～
 2月25日(月)正午まで
学力検査・面接 3月12日(水)
 ・満20歳(平成20年4月1日現在)以上は作文と面接のみで受験可
 ・定員に満たない場合は補充募集あり
定時制の特色
 ・修業年限4年。通信制との併修により3年で卒業も可能
 ・毎月の校納金は授業料、給食費、修学旅行積立等計1万円程度
 ・完全給食(食費補助あり)
 ・教科書は有償(国費補助制度あり)

福岡県柳河盲学校 幼稚部入学者募集

あり)
 ・校時は午後5時20分～8時55分
問合せ先 朝倉高校定時制
 ☎0946・22・2224
志願資格
 ①両眼の視力が概ね0.3未満のもの、または視力以外の視機能障害が高度のもののうち、拡大鏡等の使用によって通常の文字、図形等の視覚に認識が不可能または著しく困難な程度のもの。
 ②本県に在住し、平成14年4月2日～平成17年4月1日までに生まれた者。
募集期間 2月1日(金)～14日(木)
募集定員 若干名
選考日時 3月6日(木) 午前10時～正午
検査内容 面接他
合格発表 3月17日(月)
問合せ先 柳河盲学校
 ☎0944・73・2263
 FAX 0944・73・6291

「水質検査計画(案)」への意見募集

水道事業者が行う水質検査については、水道法に基づき、検査計画を作成し、公表することが必要です。そこで、大刀洗町へ水道用水を供給している福岡県南広域水道企業団では、平成20年度に行う水質検査計画(案)を公表し、皆様のご意見を反映させた計画を作成します。本計画(案)は、大刀洗町総務課、三井水道企業団及び県南広域水道企業団の窓口、並びに県南広域水道企業団のホームページでご覧いただけます。皆様の意見をお寄せください。
意見募集期間 2月1日(金)～2月28日(木)
問合せ先 福岡県南広域水道企業団水質センター
 ☎27・1563
 FAX 27・1795
<http://www.sfwater.or.jp/>
 三井水道企業団
 ☎72・5106
<http://www1.ocn.ne.jp/~misisudo/>

久留米コンピュータ・カレッジ学生募集

推薦・一般入試
 システムエンジニアリング、ビジネスキャリア 各50名
応募資格 高校卒業(卒業見込あり)

家庭の目

毎月
第3日曜日

家族みんなが顔をそろえよう
子どもの意見や考えを聞く
ようになろう
家族みんなでスポーツやレク
レーションをしよう
家庭を離れている家族と連絡を取りあおう
子どものしつけや方法について考えよう



2月の税(料)

下水道使用料 6期

保育料 2月分

町営住宅使用料 2月分

納税納付には便利な口座振替をご利用ください。
今月の口座振替は、
2月28日(木)です。

大刀洗町役場 下水道課
健康福祉課 建設課

成人式のなかで、「今度の町長選挙では選挙権を無駄にすることなく行使してください。」と来賓3名からそれぞれ挨拶がありました。投票率は2頁目に掲載していますが、個人的にはもっと上かと予想していました。数十年前の町長・町議選挙等では90%を超えていたのですから。身体の不自由な方などをリヤカーで投票所まで連れてくるのは当たり前だったようです。新成人だけでなく、住民の皆さんが1票を無駄にせず…(平)

ひとのうごき

人口 15,629 (15,654)
○男7,454 ○女8,175

世帯数 4,511 (4,450)

○出生17(16) ○死亡12(11)
○転入53(66) ○転出49(24)

()は昨年同期 12月末日現在

2 がつ

happy birthday
おたんじょうび
おめでとう!



ひらた はるか
平田 遥ちゃん (南本郷)
平成19年2月1日生
★好きな人 パパ
★チャームポイント 笑顔

●申込先
3歳までの赤ちゃんを
お気軽に申し込んでください。
(締切は前月の10日くらいまで)
☎77・0101 総務課

♀ 記入方法 ♂

ふりがな
たっくん (行政区)
生年月日 (血液型)
2つ選んでね
★好きな食べ物
★好きなもの(人)
★チャームポイント
★特技
★将来の夢(家族の夢)



たくの あやね
宅野 絢音ちゃん (下高橋)
平成19年2月23日生 (B型)
★チャームポイント 前髪
★特技 あいさつ



やの しゅんせい
矢野 隼成くん (甲斐)
平成18年2月16日生 (A型)
★好きな人 じいじ
★チャームポイント 目



かねざき だい き
金崎 大輝くん (北鶴木)
平成19年2月5日生
★好きな人 おじいちゃん
おばあちゃん
★チャームポイント くせ毛
スマイル



ながと りゅうた
永戸 竜太くん (北鶴木)
平成19年2月7日生 (A型)
★好きな食べ物 パナナ
★特技 ハイハイ



むらた わかな
村田 和奏ちゃん (山隈)
平成19年2月1日生
★好きな食べ物 みかん
チーズ
★好きなもの アンパンマン



たなか けんし
田中 堅志くん (北山隈)
平成18年2月6日生 (A型)
★好きな人 ゆきのねえね
★特技 変な顔、ダッシュ

- 愛のはなたば
- 次の方から町社会福祉協議会へ寄付がありました。社会福祉事業に使わせていただきます。
- 香典返し(敬称略)
- 宮本 綾子(菅野)
 - 亡夫 宮本 武敏
 - 重松 政子(西栄田)
 - 亡夫 重松 保男
 - 服部 ツチ子(高樋)
 - 亡夫 服部 清征
 - 中原 主文(中川)
 - 亡父 中原 市次
 - 山口 治雄(高食)
 - 亡母 山口 アグエ
 - 棚町 正英(山隈)
 - 亡義母 石井ヨシ子
 - 平城 祐子(守部)
 - 亡母 平城 ミチ子
 - 重松 徳良(床島)
 - 亡母 重松 ツキノ
 - 平田 信継(栄田)
 - 亡父 平田 信繁
 - 中村 誠子(菅野)
 - 亡夫 中村 喜和
 - 高尾 茂義(栄田)
 - 亡子 高尾 欣智
 - 安丸 益雄(北山隈)
 - 亡母 安丸 ヤチヨ
 - 平田 牧男(上高橋)
 - 亡伯母 平田ミサヲ
 - 小坪 常雄(鳥飼)
 - 亡父 小坪 蚤看
 - 棚町 敏文(高樋)
 - 亡母 棚町 マサエ



100%再生紙を使用