

広報

たちらい

2010年

4

NO.470



町公式ホームページ

<http://www.town.tachiarai.fukuoka.jp/>

春はすぐそこに

3月16日(下高橋官衙遺跡)

固定資産税についてのお知らせ

● 新築住宅の固定資産税減額措置の終了

固定資産税は、毎年1月1日現在で町内に固定資産を所有する人を対象に、その資産の価格に応じて納めていただく税金です。平成18年1月2日から平成19年1月1日までに新築された適用条件を満たす住宅は、3年間の減額課税を行っていましたが、平成22年度から本来の税額に戻ります。

● 土地価格等縦覧帳簿及び家屋価格等縦覧帳簿の縦覧、固定資産税課税台帳の閲覧

	縦覧制度	閲覧制度
範囲	①のほか、他の資産の評価額との比較が可能	①本人の資産に関わる分
期間	4月1日(木)～30日(金)	4月1日(木)～平成23年3月31日(木)
利用できる方	②本町に固定資産税を納税している人 ③納税義務者と同居の親族 ④納税管理人 (納税通知書兼課税明細書、または運転免許証) (など本人確認のできるものが必要)	②～④のほかに 賃借権・使用収益権・固定資産の処分をする権利を有する人 (本人確認のできるもののほか、権利) (を証明できる書類が必要)
手数料	無料	有料 ただし、4月1日(木)～30日(金)の間は無料
場所	役場税務課(午前8時30分～午後5時15分まで、土・日・祝日を除く)	

問合せ先 税務課資産税係 (内線118・119)

平成22年度 国民年金保険料について

	1ヵ月分		6ヵ月分		1年度分	
	保険料	割引額	保険料	割引額	保険料	割引額
納付書による現金納付及び翌月末振替の口座振替	15,100円	—	90,600円	—	181,200円	—
毎月振替・【早割】 (当月末振替の口座振替)	15,050円	50円	90,300円	300円	180,600円	600円
6ヵ月前納(現金納付)	—	—	89,860円	740円	179,720円	1,480円
6ヵ月前納(口座振替)	—	—	89,570円	1,030円	179,140円	2,060円
1年前納(現金納付)	—	—	—	—	177,980円	3,220円
1年前納(口座振替)	—	—	—	—	177,400円	3,800円

● 口座振替申込について

1年分と上期6ヵ月分(4月～9月分)は**2月末**までに、下期(10月～平成23年3月分)は**8月末**までに登録が必要です。

● クレジットカード納付について

専用の申込用紙をご提出いただくと、クレジットカード払いができます。なお、毎月納付の早割(△50円)は適用されません。6ヵ月前納、1年前納の割引は現金納付の割引額(△1,030円、または△3,220円)となります。

問合せ先 久留米年金事務所(☎33-6192)、住民課住民係(内線122・123)

生活環境係からのお知らせ



狂犬病予防集団注射のお知らせ

本年の予備日は2カ所になっていきます。ご留意願います。

狂犬病予防の集団注射を左表のとおり実施します。

登録済みの犬には事前にはがきで通知しますので、**来場の際には、はがきを忘れず持参してください。**

新規の登録は、犬名や犬種・生年月日等を届け出ていただきます(印鑑不用)。

また、受付事務を円滑に進めるため、つり銭がいらないようご協力ください。

個別に動物病院で予防注射を受け、証書を役場に持参し届けることもできますが、簡便に行える集団注射の機会をぜひ活用してください。

対象犬

生後3カ月(91日)以上

手数料

・注射料 3,050円
・新規登録料 3,000円

狂犬病予防 集団注射 日程表

実施日	時間	場所
4月26日 (月)	午前 9時30分~10時10分	下高橋公民館
	午前10時25分~11時15分	上高橋公民館
	午後 1時30分~ 2時30分	役場大刀洗支所(山隈)
	午後 2時45分~ 3時30分	北鶴木公民館
4月27日 (火)	午前 9時30分~10時30分	旧JAみい本郷支所
	午前10時45分~11時15分	稲数公民館
	午後 1時30分~ 2時30分	大堰交流センター
	午後 2時45分~ 3時30分	町役場
(予備日) 5月12日 (水)	午後 1時40分~ 2時20分	町役場
	午後 2時40分~ 3時10分	役場大刀洗支所(山隈)

ごみの直接搬入がサン・ポート直接の届出でもOK!

4月から持ち込み前の届出は役場がサン・ポートで

町が、戸別及び集積所で定例収集している一般廃棄物であれば、個人でも直接サン・ポートに搬入することができます。

これまで、搬入の直前にはごみを積んだまま役場の住民課に届け出て搬入確認証を受け取る必要がありますが、4月からサン・ポートに直接届け出ることも可能となります。

搬入できるもの

一般廃棄物で、町内個人の家庭ごみ

例外的に事業所から出た少量の一般廃棄物も搬入可

搬入できないもの

産業廃棄物・医療廃棄物(在宅医療廃棄物は相談願います)・危険物・廃油・農薬・タイヤ・バッテリー・農業用ビニール・農機具・家電リサイクル対象品・パソコン・消火器・50cc以上のバイク・廃コンクリート・瓦・スレートなど

大きさの制限

・木の枝や木材は長さ1m以内で直径20cm以内
・粗大ごみは、長さ2m×幅1.2m×高さ0.5m以内

搬入量の制限

搬入車両は、原則軽トラックで、最大でも2tダンブまで。

ごみ種別での搬入量

ごみ種別での搬入量は、
・たみみ1日30枚以内
・ふとん1日20枚以内
・剪定枝・刈草は町全体で1日軽トラ4台以内(2t車で2台)となっています。

その他にも制限が設けられています。大量であったり、特殊なごみと思われる場合には、事前に問合せ願います。

ごみの受入日

平日および第3日曜日(年末年始を除く)

受付時間

午前9時~正午
午後1時~4時30分

手数料

家庭ごみ10kg当たり50円

その他

搬入するごみは、燃えるごみや資源ごみなどの種類によ

って降ろす場所が決められていますので、降ろしやすいよう分類・分別して車に積載しておいてください。

事故防止のために

- ① 場内では徐行運転
- ② 荷降ろししやすい服装で(スカートやハイヒール・サンダル等は危険)
- ③ 場内では、ヘルメット等を着用すること(ヘルメット等は受付にも準備しています)

サン・ポート所在地

朝倉郡筑前町栗田8番地3
☎0946・21・8077



問合せ先

住民課生活環境係

(内線121)

ICT化等の整備（スクール・ニューディール構想）

3 学校施設のICT化の整備

最先端のICT機器（デジタルテレビ、電子黒板、パソコン等）・校内LAN等を駆使して分かりやすい授業を実現するためや、子どもの学力・IT活用能力の向上を目的として以下を整備しました。

①パソコン・電子黒板の整備（平成21年度補正予算）

	大堰小	大刀洗小	本郷小	菊池小	大刀洗中	計
PC教室PC	32台	32台	42台	42台	42台	190台
教室用PC	6台	6台	8台	9台	15台	44台
教師用PC	7台	8台	7台	10台	14台	46台
合計	45台	46台	57台	61台	71台	280台
電子黒板	1台	1台	1台	1台	1台	5台

※校内LAN更新整備工事も併せて整備しました。



▲新しいPCでの授業

②地上デジタルテレビの整備（平成21年度補正予算）

	大堰小	大刀洗小	本郷小	菊池小	大刀洗中	計
50型テレビ (プラズマ)	9台	10台	14台	16台	23台	72台

※地上デジタルテレビのアンテナ整備工事も併せて実施しました。



▲教室の地デジ設置状況

4 理科教育設備の整備充実（平成21年度補正予算）

新学習指導要領の改正で、新教育内容がスタートしますので、これに対応する理科設備（計量器、実験機械器具、模型等）及び算数・数学設備（提示説明器具、実験学習器具等）の備品を整備しました。

	理科備品	算数・数学備品	計
小学校	53品目	26品目	79品目
中学校	20品目	10品目	30品目
合計	73品目	36品目	109品目



5 緊急雇用創出事業臨時特例給付金の活用（平成20、21年度補正予算）

スクール・ニューディール構想により、ハード環境が整備されるのに伴い、教職員の人的支援環境の充実を図るため緊急雇用創出事業を活用し、以下の人的支援事業に取組みました。

①小中学校への教員補助員（ティームティーチング）の配置

	大堰小	大刀洗小	本郷小	菊池小	大刀洗中	計
教員補助員	1人	1人	1人	1人	1人	5人



②パソコン指導のための指導員の派遣

学校教職員の情報機器を活用した情報教育の充実を図るため緊急雇用創出事業を活用し、業者へ業務委託して各学校へ情報教育指導員を派遣しています。

③小学校35人以下学級の実現のため教員の配置

小学校低学年で児童数が35人を超えるクラスに緊急雇用創出事業を活用し、小学校低学年が学校生活をスムーズになじめるよう、少人数での授業を行う教員を配置します。（平成22年度から配置）

これからも、「地域で育てよう健やかな子ども～チルドレン・ファースト～」を実現するための取組みを検討していきますので、町民の皆様のご意見をお寄せください。

問合せ先 大刀洗町教育委員会学校教育課 ☎77-2670（内線801・802）

平成21年度の小・中学校施設における耐震・エコ・

大刀洗町教育委員会では、『次代を築き、たくましく生きる「確かな学力」を持った児童生徒の育成』を目標としています。

さらには、子どもを優先した教育を推進するため、「地域で育てよう健やかな子ども～チルドレン・ファースト～」をサブテーマとして、その実現を図るため、第1弾として、国の平成20年度、21年度の補正予算「スクール・ニューディール構想」等を活用し、以下の事業に取り組みました。

地域で育てよう健やかな子ども
～チルドレン・ファースト～



1 学校施設の耐震化等の整備

児童・生徒の安全はもとより、地域の防災拠点としての機能化として、安心・安全な学校を確保するために、以下の耐震化及び大規模改修工事を実施しました。

①大堰小学校耐震化及び大規模改修工事

(平成20年度補正予算)

- ア 北校舎耐震化及び大規模改修工事
- イ 南校舎（西側）耐震化及び大規模改修工事
※改修工事に併せて、大堰学童保育所を校舎1階に整備しました。
- ウ 児童昇降口及び倉庫改築工事
- エ 職員駐車場及び外構工事
- オ 体育館屋根改修工事

②大刀洗小学校耐震化及び大規模改修工事

(平成21年度補正予算：22年度へ繰越)

- ア 南校舎耐震化及び大規模改修工事
※改修工事に併せて、大刀洗学童保育所を校舎1階に整備予定です。
- イ 児童昇降口及び西側トイレ改築工事

③本郷小学校体育館屋根改修工事

(平成21年度補正予算：22年度へ繰越)



▲大堰小学校耐震化及び改修工事



▲大堰小学校児童昇降口

2 学校施設のエコ化の整備

太陽光発電等の自然エネルギーの利用をはじめとしたエコ改修（省エネ改修等）の抜本拡大やCO₂削減による環境負荷の低減、太陽光等のエコ化を環境教育の教材として活用する目的で、以下の工事を実施しました。

①大刀洗中学校南校舎改修等工事

(平成21年度補正予算：22年度へ繰越)

- ア 南校舎外壁エコ改修工事
- イ 太陽光発電工事：18.9kW

②菊池小学校屋外運動場芝生化工事

- ア 芝生化工事（面積：約4,200㎡）
- イ 排水及び給水工事（一式）



▲菊池小学校屋外運動場芝生化工事

②時間外勤務手当（一般会計）

単位：千円

区 分	支給実績	1人当たり支給年額
平成20年度	19,112	273
平成19年度	17,415	248

③その他の手当

区 分	内 容	国
扶養手当	扶養親族のある職員	同
住居手当	借家もしくは借間に居住し、一定額を超える家賃等を支払っている職員	
通勤手当	交通機関を利用し、あるいは交通用具を使用して通勤している職員	

④退職手当（平成21年4月1日現在）

区 分	自己都合	勸奨・定年	国
勤続20年	23.50月	30.55月	同
勤続25年	33.50月	41.34月	
勤続35年	47.50月	59.28月	
最高限度額	59.28月	59.28月	

⑤特殊勤務手当（平成20年度）

支給実績（年額）	18,000円
支給職員1人当たりの平均支給額	9,000円
職員全体に占める手当支給職員の割合	2.0%
手当の種類（手当数）	5
代表的な手当の名称	災害出動手当

8.特別職の報酬等の状況（平成21年4月1日現在）

区 分	給料月額（本則）	期末手当
給 料	町 長	741,000円
	副町長	593,000円
	教育長	550,000円
報 酬	議 長	290,000円
	副議長	244,000円
	議 員	228,000円
		6月 1.25月分 12月 1.50月分 合計 2.75月分

※条例附則により町長給料月額20%減（592,000円/月）



9.部門別職員数の状況と主な増減理由

（各年4月1日現在）

分	区	職 員 数		対前年増減数	主 な 増 減 理 由
		平成20年	平成21年		
一 般 行 政	議 会	1	1	0	
	総 務	23	24	1	福岡県へ職員派遣
	税 務	8	8	0	
	農 水	7	6	-1	農業委員会事務局職員減
	商 工	1	1	0	
	土 木	7	7	0	
	民 生	18	13	-5	町立保育所の民営化
	衛 生	6	6	0	
	小 計	71	66	-5	
行 政 特 別	教 育	20	20	0	
	小 計	20	20	0	
公 営 企 業 等	病 院	2	2	0	
	下水道	6	5	-1	事務の統合（建設課・下水道課）
	その他	7	7	0	
	小 計	15	14	-1	
合 計		106	100	-6	

町職員の 給与・定員管理

町職員の給与や定数は、地方公務員法・地方自治法に基づいて、町議会の議決により条例で定められています。

町では条例に基づき、給与制度や職員の定員管理について、厳正な運用に努めています。

町職員の給与について、町民の皆様にご理解していただくために、その主な内容をお知らせします。

問合せ先 総務課人事係
(内線104)

1.人件費の状況

(平成20年度一般会計決算)

住民基本台帳人口15,570人(平成21年3月末)	
歳出額(A)	49億9,632万5千円
実質収支	2億2,351万3千円
人件費(B)	9億7,273万円
人件費率(B/A)	19.5% (※平成19年度の人件費率 21.1%)

※人件費には、特別職(町長・議員・区長・各種委員等)の給与や報酬、共済組合に対する事業負担金なども含まれます。

2.職員給与費の状況

(平成21年度一般会計予算)

職員数(A)	90人	
給与費	給料	3億6,765万円
	職員手当	4,726万円
	期末・勤勉手当	1億5,244万8千円
	計(B)	5億6,735万8千円
1人当たり給与費(B/A)	630万3千978円	

※職員手当には退職手当を含みません。

3.職員の平均年齢、平均給料月額

(平成21年4月1日現在)

一般行政職	平均年齢	44.6歳
	平均給料月額	34万4千円
技能労務職	平均年齢	38.0歳
	平均給料月額	28万800円

4.職員の初任給の状況

(平成21年4月1日現在)

区分		本町	国
一般行政職	大卒初任給	172,200円	172,200円
	〃 2年後	185,800円	185,800円
	高卒初任給	144,500円	140,100円
	〃 2年後	155,700円	149,800円
技能労務職	高卒初任給	144,500円	—
	〃 2年後	155,700円	—

5.職員の経験年数別・学歴別平均給料月額の状況

(平成21年4月1日現在)

区分*		経験10~15年	経験15~20年	経験20~25年
一般行政職	大卒	269,500円	348,400円	391,500円
	高卒	250,400円	280,700円	—
技能労務職	高卒	252,600円	289,300円	—

※経験年数とは、卒業後直ちに採用され、引き続き勤務している場合の採用後の年数です。また、給与の額はそれぞれの区分に該当する職員の平均支給額です。

6.一般行政職の級別職員数の状況

(平成21年4月1日現在)

区分	標準的な職務内容	職員数	構成比
1級	主事補	4人	6.1%
2級	主事	4人	6.1%
3級	主査	19人	28.8%
4級	係長 主任主査	30人	45.4%
5級	課長	9人	13.6%
6級	課長	0人	0%
計		66人	100%

※大刀洗町の給与条例に基づく給料表の級区分による職員数です。※標準的な職務内容とは、それぞれの級に該当する代表的な職務です。

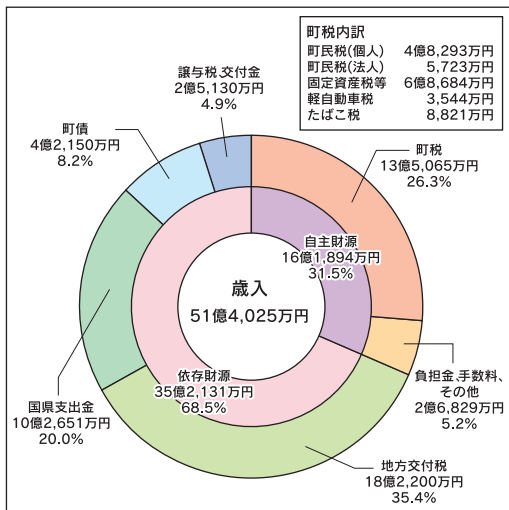
7.職員の手当の状況

①期末手当・勤勉手当(平成21年度)

区分	期末手当	勤勉手当	国
6月	1.25月	0.70月	同
12月	1.50月	0.70月	
合計	2.75月	1.40月	

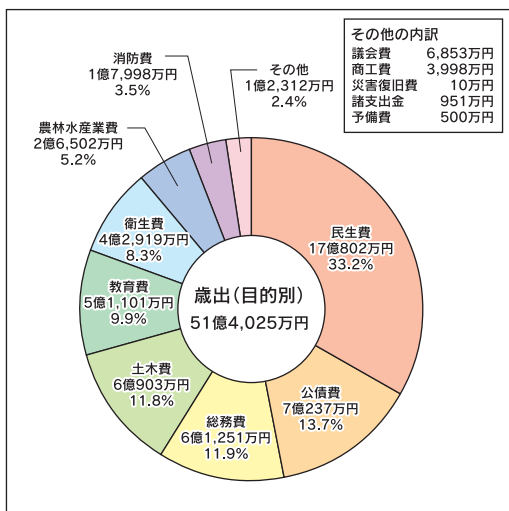
一般会計の状況

○歳入 (図1)



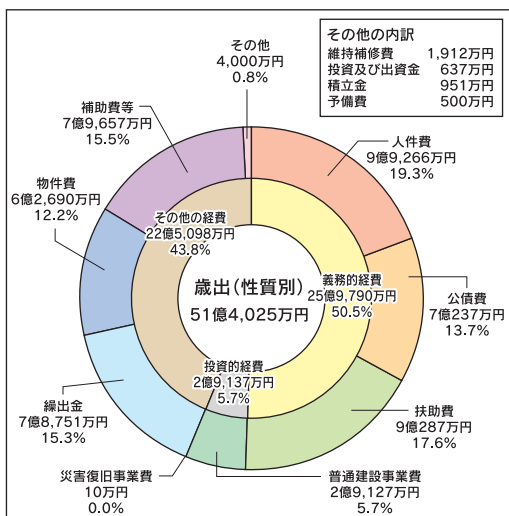
項目	対前年度比	主な要因
町税	△1.4%	景気低迷による個人収入減を見込み、町民税(個人)前年度比7%減少
地方交付税	△5.6%	算定項目変更等による見込み
国県支出金	41.6%	子ども手当負担金、介護基盤緊急整備事業、子育て応援基金、緊急雇用創出事業補助金等の増加
町債 (うち臨時財政対策債分)	43.9% (42.2%)	臨時財政対策債発行可能額の増加
譲与税・交付金	△7.6%	景気低迷による税収等減

○歳出 (目的別) (図2)



項目	対前年度比	主な要因
総務費	8.0%	人事異動による総務関係職員人件費の増加
民生費	20.1%	子ども手当、介護基盤緊急整備事業、菊池保育園改築、延長保育促進事業等の増加
農林水産業費	△1.6%	県営事業負担金の減少
商工費	41.8%	緊急雇用創出事業、ふるさと雇用再生事業の増加
土木費	△6.1%	町単独工事費の減少
消防費	1.6%	非常食備蓄等の増加
教育費	△2.3%	人事異動による教育関係職員人件費の減少
公債費	△7.4%	元利償還金の減少

(性質別) (図3)



項目	対前年度比	主な要因
人件費	3.6%	学校給食調理嘱託化準備による嘱託職員の増加
扶助費	21.9%	子ども手当の増加
補助費等	7.0%	介護基盤緊急整備事業、菊池保育園改築、延長保育促進事業、緊急雇用創出事業、ふるさと雇用再生事業等の増加
普通建設事業費	6.1%	国県補助事業による工事費の増加
公債費	△7.4%	元利償還金の減少
繰出金	1.1%	特別会計への繰出金の増加

平成22年度大刀洗町の予算

総額 **78億円** 一般会計 **51億4,025万円**

平成22年3月定例議会で成立した平成22年度予算についてお知らせします。

一般会計予算額は、**51億4,025万円**で、前年度に比べ**4.8%増**となっています。町民一人あたりに換算すると33万882円となります。（平成22年2月末住民基本台帳人口15,535人で算定）

歳入(図1)では、景気低迷による町税の減少を見込んでいますが、国県支出金及び臨時財政対策債の増加により昨年並の歳入を確保しています。

町が自主的に収入することができる**自主財源**の比率は**31.5%**で、自主財源のうち町税が約83%を占めています。

国や県から交付される補助金・交付金及び町債などの**依存財源**の比率は**68.5%**で、そのうち約52%を地方交付税が占めています。

歳出では、子ども手当及び雇用対策等の国県補助事業により増加していますが、町単独事業の見直し等を行い、歳出をできる限り抑えています。

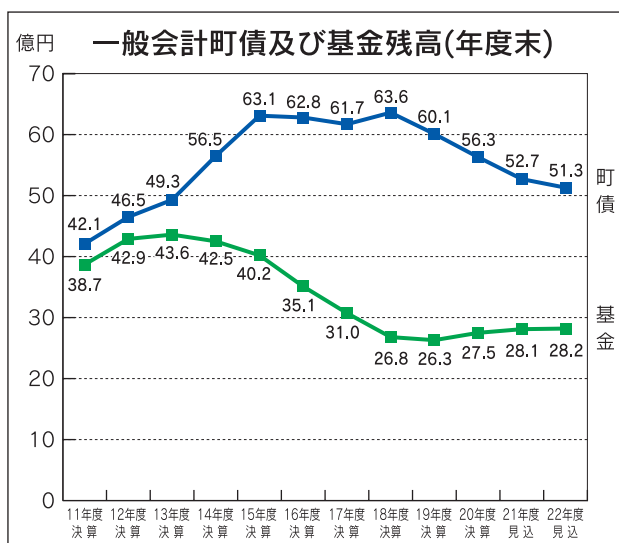
目的別(図2)では、福祉関係の経費である民生費が最も多く、次いで公債費、総務費となっています。

性質別(図3)では、人件費や扶助費などの**義務的経費**が**50.5%**、普通建設事業費に災害復旧事業費を加えた**投資的経費**が**5.7%**、**その他の経費**が**43.8%**となっています。

なお、平成21年度末の一般会計**町債残高**は**52億6,846万円**、**積立基金残高**は**28億1,800万円**となる見込みです。

本年度予算においては、前年度に策定した第4次大刀洗町総合計画及びその実施計画に基づいた、またあらゆる事業について精査し行政評価的な要素を取り入れた予算編成を行っております。「自らが守り育てる豊かで活力あるたちあらい」の実現に向け、町財政の健全性を維持しつつ個性豊かなまちづくりを目指します。

	22年度	21年度	増減額	前年度比	
一般会計	51億4,025万円	49億 552万円	2億3,473万円	4.8%	
特別会計	国民健康保険	16億9,004万円	1,763万円	1.1%	
	土地取得	477万円	428万円	49万円	11.4%
	診療所	1億 979万円	1億 609万円	370万円	3.5%
	老人保健	26万円	256万円	△230万円	△89.7%
	下水道	7億1,540万円	7億3,726万円	△2,186万円	△3.0%
	後期高齢者医療	1億7,081万円	1億5,595万円	1,486万円	9.5%
	特別会計合計	26億9,107万円	26億7,855万円	1,252万円	0.5%
全会計合計	78億3,132万円	75億8,407万円	2億4,725万円	3.3%	



用語解説

◆歳入

- ・町税 町民税、固定資産税、町たばこ税、軽自動車税等
- ・地方交付税 国税の中から町の財政事情に応じて国から交付されるお金
- ・国県支出金 特定事業のために国や県が交付するお金
- ・繰入金 基金(積立金)の取り崩し及び他の会計からの繰入
- ・町債 大きな事業を行うために町が借入れるお金
- ・臨時財政対策債 地方交付税の減少等による歳入不足を補うために発行を認められた町債

◆歳出

- ・人件費 職員給与、議員・委員の報酬等
- ・公債費 町債を返済するのにかかる費用
- ・扶助費 社会保障制度の一環で、生活を維持するために支出する経費。子ども手当、生活保護費、各種医療給付費等
- ・普通建設事業費 道路、橋りょう、学校等の新増設事業費等
- ・災害復旧事業費 自然災害被害の復旧に要する経費
- ・物件費 光熱水費や事務用品購入等の消費的な経費
- ・補助費等 各種団体等への補助金、構成員等の割合に基づき負担する負担金等
- ・繰出金 特別会計に対して繰出すお金

町総合計画施策と平成22年度主要事業(一般会計分)

※◎は新規事業
△は繰越事業

単位：万円

①心豊かな未来を拓くまちづくり	
甘木朝倉三井環境施設組合補助(サンポート)	17,942
両筑衛生施設組合負担金(し尿処理)	1,118
ごみ収集委託	9,029
◎住宅用太陽光発電システム設置補助	300
久留米広域消防本部負担金	15,500
◎非常用食糧備蓄	129
△全国瞬時警報システム整備	210
交通安全施設設置工事	350
②自然を愛する住みよい生活空間のまちづくり	
町道補修工事	1,310
道路改良事業(用地補償費等含む)	9,846
△ " " 前年度繰越分	6,479
◎橋梁長寿命化計画策定業務	400
公共下水道事業	46,530
③健康で安心して暮らせる明るいまちづくり	
感染症予防(結核検診、予防接種等)	2,458
母子保健事業(妊婦・新生児検診、乳児家庭訪問等)	1,657
健康増進法による健診推進	1,074
介護予防事業	1,730
県介護保険広域連合負担金	16,245
◎介護基盤緊急整備補助(グループホーム等)	3,447
障がい児者自立支援事業(福祉サービス等)	13,426
延長保育事業	3,000
子育て支援事業(ちやお)	1,433
放課後児童健全育成事業(学童クラブ)	1,439
私立保育園運営補助	34,031
◎菊池保育園改築(子育て応援基金活用)	4,725
◎ブックスタート事業	60
社会福祉協議会運営補助	3,199
国民健康保険事業	12,467
後期高齢者医療保険事業	19,048
④個性と潤いのある文化のまちづくり	
人権・同和問題啓発及び教育	426
幼稚園就園奨励費補助	1,054
要・準要保護及び特別支援教育就学援助	802
学校施設工事(プール改修等)	1,284
◎指導主事設置	220
◎青パト用公用車購入	120
△学校施設耐震及び省エネ改修等工事	29,768
町立図書館運営	1,573
スポーツ大会等運営	416
◎ドリームセンター設備取替	765
ドリームまつり	371
下高橋官衛遺跡整備	5,343
◎今村教会堂建築等調査(国指定を目指す為の基礎資料)	275
⑤農業と商工業が調和した活力あるまちづくり	
園芸産地育成事業(園芸ハウス建設)	6,000
農地・水・環境保全向上対策負担金	1,153
県営農村振興・地域用水環境整備事業	1,050
△農業用水路改修工事	2,000
商工会助成金	940
◎小企業等経営改善資金利子補給	50
⑥地域力を発信するまちづくり	
地域づくり推進事業(校区センター管理等)	751
△校区センター改修工事	1,050
⑦自立可能な町政への転換	
広報たちあらい発行	345
電子自治体推進事業(ホームページ管理等)	631
職員人材育成(研修等)	268



▲住宅用太陽光発電システム設置補助



▲道路改良事業(拡幅整備)



▲菊池保育園改築



▲学校省エネ改修等工事



▲校区センター改修工事

「大刀洗町男女共同参画推進条例」を施行します

平成11年6月に「男女共同参画社会基本法」が制定され10年。全国では男女共同参画社会の実現のため、様々な取り組みが行われています。

大刀洗町では男女共同参画社会の実現のため、平成22年4月1日より「大刀洗町男女共同参画推進条例」を施行します。

男女共同参画社会とは「男女が社会の対等な構成員として、自らの意思によって社会のあらゆる分野における活動に参画する機会が確保され、男女が均等に政治的、経済的、社会的及び文化的利益を享受することができ、かつ、共に責任を担うべき社会」とされています。

大刀洗町男女共同参画推進条例の理念に基づき職域、学校、地域、家庭などのあらゆる分野において町、町民、事業者などが協働し、男女共同参画社会の実現に向けた施策を展開します。

問合せ先 企画財政課企画係

(内線112)

あすばる男女共同参画地域づくり事業 in 大刀洗 ～ファイナル～

平成21年6月から行ってきた「あすばる男女共同参画地域づくり事業 in 大刀洗」は2月末で終了しました。

町内の各行事において男女共同参画のアピールを続けてきましたが、その締めくくりとして、ポスターとチラシの作成を行いました。

実行委員会は、原案から何度も校正を行い、納得いくまで話し合いを重ねました。

ポスターは役場、大刀洗ドリムセンター、大刀洗町大刀洗支所、各行政区の掲示板、各校センターなどに掲示することができました。

これは各行政区の区長をはじめ、商工会やポスターを貼ろうと言っていたいただいた多くの方々の協力により実現したものです。

また、チラシは全戸配布し、町内の各世帯へ届けることができました。



▶このようなポスター・チラシができました

あすばる男女共同参画地域づくり報告会

3月14日(日)、福岡県男女共同参画センターあすばるで、これまでの男女共同参画の地域づくり事業活動について報告会が行われました。

実行委員会を代表して委員長の中玉喜氏が発表を行い、約11ヶ月間の活動の紹介や事業を行ってきた中での様々な想いを語りました。

この報告会でこの事業は全て終了しますが、大刀洗町の男女共同参画社会の実現に向けて大きな一歩となるものでした。



▲5つの団体が発表。本実行委員会発表の様子

問合せ先 企画財政課企画係

(大刀洗町あすばる男女共同参画地域づくり事業実行委員会)

(内線112)

▼作成したのぼり旗、ポスターなどを紹介



▲田中玉喜委員長発表の様子



▲広報で掲載した記事をまとめた資料を配布

肝腎かなめ腎臓のはなし

腎臓病予防講演会を開催しました

大刀洗町では、透析患者を減らすことを目標に、腎臓病の予防に力をいれています。「世界腎臓デー」の3月11日(木)、久留米大学医学部腎臓内科深水圭准教授の講演会を開催しました。

腎臓は生活習慣病と大きく関わりがあり、特に食生活が大事なこと、糖尿病や高血圧症を持つ人の腎臓は傷つきやすいこと、蛋白尿が出てからでは遅いこと、早めの予防対策が必要であることを分かりやすく説明されました。



大刀洗町の現状

・ 昨年の特定健診の結果

受診者のうち約4割の方が腎臓を守るために医療機関を受診する必要がありました。

・ 人工透析患者の増加

現在透析を受けている方は24名です。最近では、糖尿病が原因の方が増えています。

自分の腎臓の状態を知る方法は、「特定健診の受診」です

クレアチニン、尿蛋白、尿潜血、血圧、血糖値など、特定健診を受けると腎臓の状態を知ることができます。腎臓は悪くなるまで症状がでないため、症状がでた時には、透析寸前ということも多いのです。まずは、特定健診を受け、自分の腎臓の状態を知ることから始めましょう。腎臓に危険信号が出ている方へは、保健指導等を実施します。特定健診の案内や申込みは、5月10日(月)頃に世帯ごとに郵送しますので、是非受診をお願いします。

問合せ先 健康福祉課 健康支援係 (内線164・165)

こちら
包括支援センター
です

在宅
介護、介護保険、
悪徳商法、借金、成年
後見制度など、生活の相談
を専門職が受け付けます。
電話、匿名でも相談可能です。
相談無料、秘密厳守します。

日 時 4月19日(月)
午後1時～2時30分
場 所 健康福祉課
相談時間 一人20分程度
問合せ先 ☎77-2266
(内線163)

小郡三井医師会4月日曜・休日当番医

月日	医療機関名(診療科)
4月4日(日)	丸山病院(内科) 小郡三井医師会休日診療センター(内科) 嶋田病院(内科・外科)
4月11日(日)	小郡三井医師会休日診療センター(内科) 嶋田病院(内科・外科)
4月18日(日)	丸山病院(内科) 小郡三井医師会休日診療センター(内科) 嶋田病院(内科・外科) ときえだクリニック(小児科)
4月25日(日)	小郡三井医師会休日診療センター(内科) 嶋田病院(内科・外科)
4月29日(木・祝)	小郡三井医師会休日診療センター(内科) 嶋田病院(内科・外科)

医療機関名	住所 電話番号 FAX
丸山病院	小郡市山隈字弥八郎273-11 ☎73-0011 FAX 73-0014
小郡三井医師会 休日診療センター	小郡市上岩田1246 ☎72-5534 FAX 73-1559
嶋田病院	小郡市小郡217-1 ☎72-2236 FAX 73-3313
ときえだクリニック	小郡市津古485-19 ☎・FAX 75-8828



菊池保育園



海の星保育園

園庭開放
(保育園で遊んで楽しかったよ)

子育て支援センター

(健康管理センター内)

TEL・FAX 77・5019 (内線600)

ちゅおで遊ぼう



No.43

大刀洗保育園



＊広場ちゅあ

時間 午前9時～午後3時
親子で参加です。子どもや親同士の交流の場として是非ご利用ください。

＊4月の親子あそび

親子で一緒に遊びながらあたたかなふれあい遊びを紹介します。

＊散歩(大刀洗公園)

期日 4月13日(火)

(広場ぐるりんぱ)

場所 就業改善センター

※大刀洗公園でみんなと一緒に遊びませんか。

＊子育て講座

「ちゅあちゅあ

フィットネス」

日時 4月26日(月)

午前10時～11時20分

会場 子育て支援センター

講師 戸塚 由美子先生
※参加費500円当日集めます(託児あります)。
※次回のフィットネスは5月24日(月)の予定です。

4月の行事予定

日	月	火	水	木	金	土
				1 子育て相談	2 ほっとタイム (栄養・子育て)	3 園庭開放 海の星保育園
4	5 広場ちゅあ	6 広場ぐるりんぱ (大)	7 園庭開放 大堰保育園	8 子育て相談	9 ベビーちゅあ (生後8か月まで)	10 園庭開放 菊池保育園
11	12 広場ちゅあ	13 広場ぐるりんぱ (就)	14 おはなし会 親子遊び	15 子育て相談	16 ほっとタイム (栄養・子育て)	17 園庭開放 大刀洗保育園
18	19 広場ちゅあ	20 広場ぐるりんぱ (南)	21 園庭開放 本郷保育園	22 子育て相談	23 ベビーちゅあ (生後8か月まで)	24 園庭開放 本郷保育園
25	26 講座 ちゅあフィットネス	27 広場ぐるりんぱ (ふ)	28 おはなし会 親子遊び	29 昭和の日	30 広場ちゅあ	



ご飯茶碗半分(50g)、食パン6枚切り1/2枚のカロリーです。



①アサリの酒蒸し 42kcal (塩分量 0.5g)

材料(1人分) アサリ(殻つき)…200g(正味80g) 塩…小さじ1/4 酒…大さじ1 あさつき…少々

作り方 1 アサリは薄い塩水(水1カップに対して塩小さじ1/4～1/3)に浸してしばらくおき、砂を吐かせる。
2 アサリをなべに入れて酒をふり、中火にかける。
3 アサリの口が開いたら火を止めて、あさつきを小口切りにして散らす。

②白菜のお浸し 17kcal (塩分量 0.6g)

材料(1人分) 白菜…100g だし…大さじ1 しょうゆ…小さじ2/3

作り方 1 白菜は沸騰湯でゆでてざるにとり、手早くさましてざく切りにして水気を絞る。
2 白菜を器に盛り、だしとしょうゆをあわせたものを白菜にかける。

③ピーマンの網焼き 21kcal (塩分量 0.4g)

材料(1人分) ピーマン…70g 削りカツオ…小量 しょうゆ…小さじ1/2

作り方 1 ピーマンは縦半分に切ってへたと種を除く。
2 焼き網を十分に熱した上に1をのせ、強火で手早く両面を焼く。
3 器に盛って削りカツオをのせ、しょうゆをふりかける。

Welcome Library 図書館だより

TEL・FAX 41-6111

開館日が変わります

4月より祝日を開館

ただし、元日（1月1日）と建国記念の日（2月11日）を除きます。

休館日

・毎週月曜日
・祝日が月曜日となった場合は次の平日

・12月29日～1月3日

・毎月最終水曜日

・蔵書点検期間（5月を予定）

開館時間

・祝日・土・日曜日

・木曜日
午前10時～午後5時

・火・水・金曜日
午前10時～午後6時

4月の休館日

日	月	火	水	木	金	土
				4/1	2	3
4	5	6	7	8	9	10
11	12	13	14	15	16	17
18	19	20	21	22	23	24
25	26	27	28	29	30	5/1

印は休館日

★おはなし会

期日 毎週土曜日

時間 午後2時～2時30分

場所 おはなし会コーナー

★特別おはなし会

・七夕会 7月10日(土)

・クリスマス会 12月18日(土)

・カルタ会

平成23年2月5日(土)

春のスタンプラリー開催!



4月23日(金)は「子ども読書の日」です。春休みから子ども読書週間までの期間、本・絵本のスタンプラリーを開催します。たくさん読んで、スタンプを集めて、すてきなプレゼントと交換しよう!

期間 3月24日(水)～

4月30日(金)

対象 0歳児から大人まで

今年も国民読書年です

今月の新着図書案内

一般書
「岸辺の旅」

湯本 香樹実 著

3年間失踪中の夫がある夜ふいに帰ってくる。ただし、その身は海底で朽ちていると。死後の軌跡をたどる旅に出る2人。永久に失われたものへなお手を差し延べる愛の強さがあまりにも切ないゴースト・ストーリー。

文藝春秋 刊



児童書

「ぼく、仮面ライダーになる!」

のぶみ 作

ぼく、かんとろう。あこがれの仮面ライダーになりたくってベルトもバイクも作ったし、変身ポーズもばっちり決まる。後身は一番肝心な○○○が必要なんだ!

仮面ライダーベルトの作り方付き。

講談社 刊



児童書

あおいちゃんはおおがすき／新井 洋行
がまどん さるとん／大江 和子
ねこさかなのたまご／わたなべ ゆういち
上方落語「胴切り」より ふたりでひとり／桂 文我
トトンぎつね／今江 祥智
絶滅動物ミュージアム／創美社
風の館の物語Ⅳ／あさの あつこ
白狐魔記 天草の霧／斉藤 洋
うらめしや／星 新一
知りたい! なりたい! 職業ガイド マンガ 家づくりにかかわる仕事／ほるぷ出版

合計289冊

一般書

深重の橋 上・下巻／澤田 ふじ子
挑発／笹本 稜平
コロヨシ!!／三崎 亜記
— 寂滅の剣／北方 謙三
ロスト・シンボル 上・下巻／ダン・ブラウン
逆境を生きる／城山 三郎
脱サラ農業で年商110億円!／鈴木 誠
日本人だけが知らない日本人のうわさ／石井 光太
本当に得する生命保険選び方・使い方がわかる本／エプシー・マン
完全網羅! 釣り仕掛けハンドブック／池田書店

《平成22年度 中央公民館サークル》

	サークル名	講師名	開講日(週・曜日)	時 間
運 動	太極拳	中島百合子	毎週月曜日	午前10時~11時30分
	自彊術	堀内アイ子	月曜日(月3回)	午後8時~9時30分
	ストレッチ体操	山口 勝子	毎週水曜日	午後8時~9時30分
	ジャズダンス	戸塚由美子	第2・4週木曜日	午前10時~11時30分
	ニコニコ運動教室		第2・4週水曜日	午前10時~11時30分
ダ ン ス	フラダンス(午後)	山本 敏香	毎週火曜日	午後3時~5時
	フラダンス(夜)		毎週月曜日	午後7時~10時
	ジャズダンス	森山 孝子	金曜日(月4回)	午後8時~9時30分
	社交ダンス	古賀加代子	第2・4週金曜日	午後8時~10時
	T.M.DANCE	満生 朋美	毎週火曜日	午後5時30分~7時30分
音 楽	大正琴(A教室)	中村 郁子	第2・3・4週月曜日	午前9時30分~11時30分
	大正琴(B教室)		第1・3週金曜日	午前9時30分~11時30分
	健康ハーモニカ	古賀 弘毅	第2・4週火曜日	午後8時~10時
	三味線	平田 順子	第2・4週金曜日	午後8時~10時
	民謡	中尾 正人	木曜日(月3回)	午後8時~10時
	大刀洗混声合唱団	森時・坂田	毎週水曜日	午後8時~10時
伝 統 芸 能	ひょっとこ愛好会	黒木 幸雄	第1・3週木曜日	午後8時~10時
	謡曲(喜多流)	山内 剛	第2・4週火曜日	午後8時~10時
	日舞(泉流)	山口 道子	毎週土曜日	午後8時~10時
下川アキミ		毎週土曜日	午後8時~10時	
茶 道	茶道(裏千家)	山田 宗令	第1・3週月曜日	午後7時30分~9時30分
文 芸	俳句	中村 田人	第2・4週火曜日	午後1時~3時30分
	短歌	野田 光介	第1週火曜日	午後1時30分~3時30分
書 道	書道	福成 薫	第2・4週金曜日	午後1時30分~3時30分
	水墨画		第1・3週金曜日	午後1時30分~3時30分
華 道	生花(池坊)	鐘ヶ江秀子	第1・3週木曜日	午前9時30分~11時
工 芸	陶芸	大澤三千代	第1・3週水曜日	午後1時~4時
	伝統手織	中村 偉子	第1・3週土曜日	午前10時~正午
趣 味 ・ 教 養	洋画	渡邊 魏	第2・4週月曜日	午後1時30分~4時
	写真	古賀 堯	第1・3週月曜日	午後8時~10時
	英会話	Duncan	毎週月曜日	午後8時~9時30分
	囲碁	堀内 滋夫	毎週土・隔週日	午後1時~6時

《平成22年度 新規募集サークル》

サークル名	講師名	開講日(週・曜日)	時 間
押し花教室	江藤 和枝	第2週火曜日	午後1時~3時
セルフリンパ マッサージ教室	隠塚 春子	第1・3週月曜日	午前10時~正午
Mスタイル ストレッチ&ヒップホップダンス	安武祐佳里	毎週金曜日	午後7時30分~9時30分



♪家庭教育学級 5月~3月(月1回程度)

参加対象 小・中学生を持つ保護者
開設場所 町内各小・中学校(5カ所)

♪子ども料理教室 講師：矢永美和先生

A班 期日 毎月第1土曜日
B班 期日 毎月第3土曜日
参加対象 町内小学生(1~6年生)

♪子どもチャレンジ教室

【全学年向け(小学1~6年生)】
遊びを通し、科学・文化・スポーツにチャレンジ
【高学年向け(小学4~6年生)】
チャレンジキャンプ・久住登山など、少しハ
ードなチャレンジ体験を希望する人

♪高齢者学級 開講式 5月7日(金)

参加対象 町内在住の60歳以上の方

♪郷土史学級 開講式 4月27日(火)

参加対象 郷土や歴史に興味のある方

♪婦人学級 5月~3月 月1回開講

参加対象 一般女性

♪乳幼児学級 5月~3月 月1回開講

参加対象 0才~5才児を持つ親及び祖父母

申込締切 **4月9日(金)必着**

申込・問合せ先

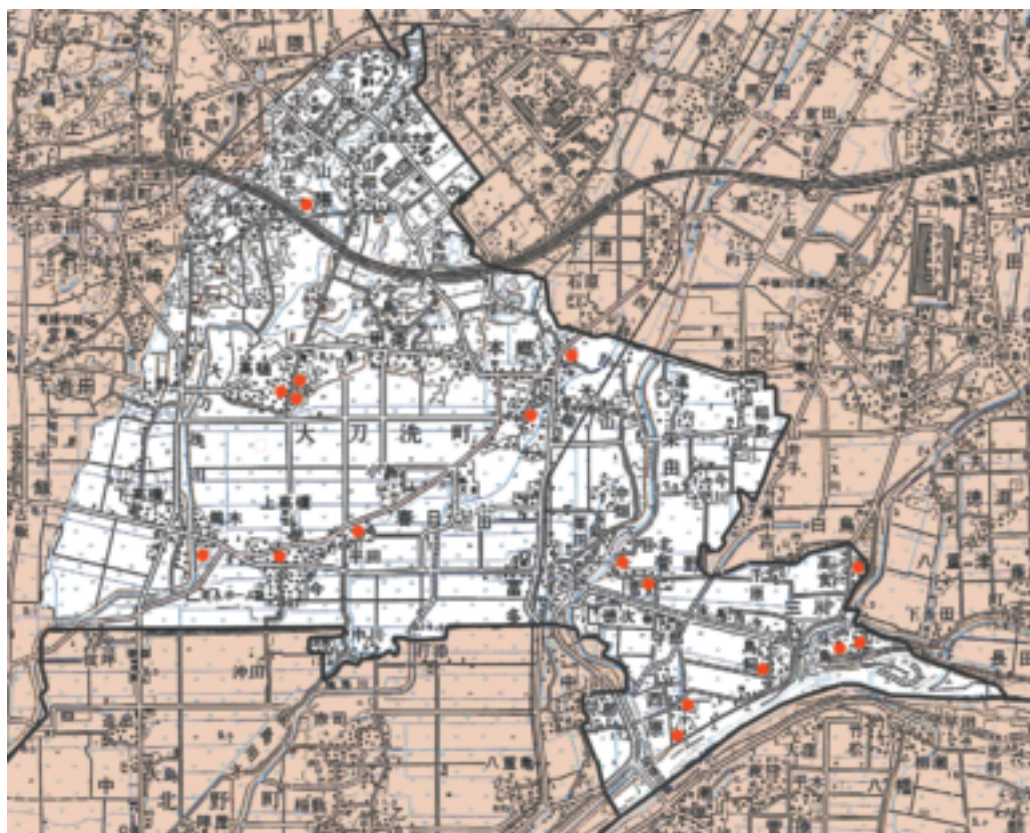
〒830-1298 大刀洗町大字富多819番地
教育委員会 生涯学習課(内線803・804・805)
☎ 77-2670・FAX 77-2720
※大刀洗町のホームページにも掲載しております。
<http://www.town.tachiarai.fukuoka.jp/>



上高橋老松神社境内の猿田彦大神碑

神社の境内や住宅の脇などで「猿田彦大神」とか「庚申尊天」などが刻まれた石碑を見かけませんか。このような石碑は「庚申塔」とよばれ、全国あちこちで見かけます。大刀洗町でも二十箇所以上見ることができます。

庚申塔は、中国の思想「道教」に基づくものともいわれています。その昔、人の体内にいる三尸さんしという虫が、庚申こうしんの夜に人が眠るのを見澄まして天に昇り、天帝にその人の罪を告げます。すると、天帝はその人を早死にさせるといいます。そうならないように、そ



大刀洗町内の庚申塔(猿田彦大神・庚申尊天石碑)分布

の夜は眠らないよう仲間や集落の皆が集まり身を慎むとか、夜を徹して過ごしたそうです。このような風習は、庚申講や庚申待といった形で定着していきました。庚申とは十干十二支の組合せの一つで、六十日または六十年ごとに巡ってくる庚申の日のことです。庚申様といっても信仰対象が特定されていたわけではないので、その時々のお教や神道の影響を受けました。仏教では青面金剛菩薩、神道では道案内の神猿田彦大神を本尊とする場合も多くあります。庚申と猿との関係や道祖神との習合もそうした過程で結び付いたようです。町内をはじめ、各地に建てられている「庚申塔」は庚申講や庚申待など、または庚申年を記念して建てられたと考えられます。こんな文化財が町のあちこちにあります。



山隈 大師堂前の猿田彦大神碑



高樋老松神社境内の猿田彦大神碑



本郷高良玉垂宮の庚申尊神碑



平田、高良坂本神社の猿田彦大神碑



鶴木天満神社の辛神尊天碑



床島八幡神社の猿田彦大神碑



高食八幡神社の猿田彦大神碑



菅野橋近くの猿田彦大神碑



ジュニアソフトテニス 全国大会出場

2月6日(土)、穴生ドーム(北九州市八幡西区)で行われた「第9回全国小学生ソフトテニス大会福岡県予選会4年生以下の部」において、大刀洗ジュニアソフトテニスクラブの梅村啓伍君(大刀洗小学校3年生)が3位入賞と大健闘、全国大会への切符を手に入れました。

梅村君は3月29日(月)～31日(水)に千葉県白子町で開催される全国大会に向けてペアを組む浅尾響君(三輪小)と猛練習の毎日です。
日本一目指して頑張ってください。



銅メダルを手にする梅村君(左)と浅尾君(右)

桜並木にツツジを植樹



花が咲くのが楽しみ

2月14日(日)、北山隈桜並木保存会と菊池小学校5・6年生15名が菊池小学校プール横の桜並木の根元にヒラドツツジの苗を植えました。

これまで駐車車両によって、桜の根が傷められていましたが、これで安心です。さらに、これからはツツジの花も楽しめるようになります。



きれいに植え終わりました

役場ロビーで ミニコンサート



町長室で記念撮影

2月19日(金)、九州アンサンブルコンクール金賞のホルン四重奏と、新人柔道大会で、女子が優勝、男子が準優勝の柔道部員が町長へ報告に訪れました。



ホルン四重奏の演奏

報告の後には、ホルン四重奏の役目披露演奏が披露された。

RKBラジオが 大堰小に



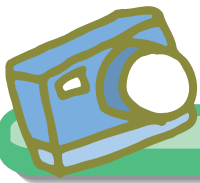
茅野・武田・安田アナウンサー(左から)

2月22日(月)、大堰小食堂で、RKBラジオの「特別番組」の小学校にラジオがやってきた!」の収録が行われました。番組では、

はRKBの3人のアナウンサーによる朗読と話し方講座が行われ、児童たちは熱心に聞き入っていました。番組の最後にはお礼の歌のプレゼントが行われ、楽しい番組収録となりました。



真剣な表情で聞き入る児童たち



消防団早朝防ぎよ訓練

春の火災予防週間に併せて、3月7日(日)午前7時より役場庁舎に火災が発生し延焼中という想定で、実践形式による各分団の機械員が消防ポンプ車で放水訓練を行いました。

訓練では、防火水槽と消火栓を水利として各分団2本のホースを用いて役場への放水や他分団への送水中継を組み合わせた訓練を行いました。

各分団とも、日頃の訓練成果を発揮しホースの延長から放水まで短時間で実施しました。



真剣な表情で訓練を行う団員たち

ボランティア連絡協議会が研修に行きました



古賀理事長のお話熱心に聴き入る会員たち

3月12日(金)、大刀洗町ボランティア連絡協議会会員14名が佐賀県みやき町の宅老所「寄り合いステーションさくら坂」に研修に出かけました。

「宅老所」とは介護の必要な高齢者向けに家庭的な雰囲気と少人数制をいかしたデイサービスやショートステイなどを提供する小規模施設。この日は「さくら坂」古賀理事長より認知症の介護について実体験を交えたお話をいただき、デイサービスの参加者と一緒に交流をしました。

大刀洗町ボランティア連絡協議会は、町のボランティア活動の育成・連携を行い地域住民の

福祉の増進を図る事を目的として、現在11団体・約130名のボランティアが登録しています。それぞれの活動だけにとどまらず、ボランティアを通して地域への貢献ということから研修を行っています。

国勢調査の調査員を募集します

今回の国勢調査では、調査員の仕事内容が大きく変わります。調査票はすべて封入提出となり、調査員による調査票の審査等はありません。また、調査票を郵送で提出することもできるようになります。



●主な仕事内容

調査地域の確認(9月中旬～末)、調査票の配布と回収(9月下旬～10月上旬)、郵送提出世帯のうち未提出の世帯の調査票追加回収(10月中旬～)

●報酬

調査区1地域(約50世帯)の場合約3万円、調査区2地域の場合で約7万円の予定ですが、担当地区の世帯数によって変わります。

●応募できる方

原則20歳以上で、責任を持って調査ができる方。

●募集方法

下記問合せ先に電話でお申込みください。役場で申込者を登録し、調査員決定時期に再度意向を伺います。

問合せ先 企画財政課企画係(内線112)

【お詫びと訂正(3月号)】

12頁、健康ハーモニカの講師名

誤「中尾 正人」

正「古賀 弘毅」

14頁、就業改善センター電話番号

誤 080・4079・8068

正 080・4079・8070

お詫びして訂正いたします。

行事予定表 4月

日	月	火	水	木	金	土
3/28	29	30	31 教育相談 午後1時～5時 ぬくもりの館	4/1	2	3
4	5 町内保育園入園式	6	7 心配ごと相談 午前9時～正午 ぬくもりの館 教育相談 午後1時～5時 ぬくもりの館	8 大刀洗中学校入学式 午前10時～ 3歳児健診 対象者:平成19年2月～ 4月15日生 受付:午後1時15分～ 2時15分 会場:健康管理センター	9 町内小学校入学式 午前10時～	10
11	12	13 1才6ヵ月児健診 対象者:平成20年 6月～8月生 受付:午後1時15分～ 2時15分 会場:健康管理センター	14 心配ごと・交通事故相談 午前9時～正午 ぬくもりの館 教育相談 午後1時～5時 ぬくもりの館	15	16 いじめや困りごと相談 午前10時～午後3時 ぬくもりの館	17 分館対抗小学生 キックベース ボール大会 午前8時～ 運動公園
18 分館対抗小学生 キックベース ボール大会 (予備日)	19 地域包括支援 センター福祉相談 午後1時～2時30分 地域包括支援センター (健康福祉課内)	20	21 心配ごと・母子・寡婦相談 午前9時～正午 ぬくもりの館 教育相談 午後1時～5時 ぬくもりの館 予防接種(ポリオ投与) 対象者:3ヵ月～9ヵ月 未満児 受付:午後1時15分～ 2時15分 会場:健康管理センター	22 大刀洗町戦没者 追悼式 午前10時～ ドリームセンター ドリームホール 中央公民館サークル 開講式 午後7時30分～ 中央公民館大ホール	23	24 中央公民館 チャレンジ教室 (合同)開講式 午前9時30分～ 中央公民館大ホール
25	26	27 郷土史学級開講式 午前9時30分～ 11時30分 中央公民館第1研修室	28 心配ごと・行政相談 午前9時～正午 ぬくもりの館 教育相談 午後1時～5時 ぬくもりの館	29 昭和の日	30	5/1
2	3 憲法記念日	4 みどりの日	5 こどもの日	6	7 わかば大学 (高齢者学級)開講式 午前9時30分～11時30分 中央公民館大ホール	8



こちら119

火災時の避難方法

久留米広域消防本部三井消防署
☎72-5101

火災は、ちょっとした油断から発生し、皆さんの大切な財産や家、時には命までも焼き尽くしてしまいます。もし、火災が起きてしまったらどのように避難すればいいのでしょうか。そこで、今回は『安全に避難するポイント』を紹介します。

安全に避難するポイント

- 避難するタイミングは、炎が天井付近まで達したとき。消火をあきらめて避難する。
- お年寄り、子ども、病人、障害のある方を優先して避難させる。
- 服装や持ち物にこだわらず、できるだけ早く屋外に避難する。
- 煙の中を逃げるときは、濡れたタオルで口を覆い、できるだけ姿勢を低くする。
- いったん避難したら、再び屋内には戻らない。
- 避難は、階段を使用する。エレベーターは、火や煙の通り道になるおそれがあり、故障して閉じ込められる危険性もあるので使用しない。
- 逃げ遅れた人がいるときは、近くの消防隊にすぐに知らせる。





暮らしの情報 4月

日	月	火	水	木	金	土
				1	2	3
4	5	6	7	8	9	10
11	12	13	14	15	16	17
18	19	20	21	22	23	24
25	26	27	28	29	30	

- 大刀洗町役場 ☎77-0101
- 役場大刀洗支所 ☎77-0239 FAX 77-3069
- 大刀洗ドリームセンター教育委員会 ☎77-2670 FAX 77-2720
- 町立図書館 ☎41-6111
- 子育て支援センター ☎77-5019
- 社会福祉協議会 ☎77-4877 FAX 77-4877
- 大刀洗町運動公園 ☎77-4770
- 大刀洗公園 ☎77-5117
- シルバー人材センター ☎77-5944 FAX 77-5945

お知らせ

就学援助制度

町では経済的な理由によって小・中学校への就学が困難な児童生徒に対し、費用の一部を援助する制度を設けています。

援助の対象者

① 要保護児童生徒

保護者が生活保護法の規定による保護を受けている児童生徒

② 準要保護児童生徒

要保護者に準ずる程度に困窮していると認められる世帯の児童生徒

援助の対象となる費用

① 要保護児童生徒

生活保護法に基づく教育扶助対象費用以外の費用で、修学旅行費・医療費

② 準要保護児童生徒

学用品費、給食費、修学旅行費、医療費、新入学生児童生徒学用品費

申請に必要な書類

申請書・世帯調査(新規の申請者等)申請書等は各小・中学校にあります。

提出先・期限

各小・中学校 4月23日(金) 問合せ先 各小・中学校または、学校教育課

☎77・2670 (内線801・802)

重度障がい者・ひとり親家庭等・乳幼児医療証について

次に該当する方は、各医療証の手続きをしてください。

重度障害者医療

① 肝機能障害による重度障害者医療の対象者が拡大されます。

4月から肝機能障害による身体障害者手帳が交付されることになりました。これに伴い肝機能障害で身体障害者手帳1級から2級までを交付された方については重度障害者医療費支給制度の対象となります(3級の方についても要件により該当する場合があります)。

② 就学年齢に達した方で重度障がい者に該当する方は、

乳幼児医療証から重度障害者医療証への変更手続きが必要です。

ひとり親家庭等医療

・就学年齢に達した方でひとり親家庭等(父子家庭、父母のいない子も含む)に該当する方は、乳幼児医療証からひとり親家庭等医療証への変更手続きが必要です。

※重度障害者医療やひとり親家庭等医療では、所得制限等により対象とならない場合もあります。

その他の手続き

・各医療証の交付を受けておられる方で、加入する健康保険や住所等に変更のある方は手

続きが必要です。詳しくは問合せ先までご連絡ください。

問合せ先 住民課国保医療係

(内線124~126)

後期高齢者医療被保険者の健康診査の実施について

被保険者全員に、4月下旬に受診票とお知らせを送付いたします。なお、5月以後に被保険者となる方については、被保険者となる月の月上旬に送付いたしますので、被保険者となる日に降に受診してください。

受診対象者

福岡県後期高齢者医療の被保険者(がん、脳血管疾患、心疾患、動脈硬化症、糖尿病、高血圧症、脂質異常症、心臓病などの方を除く)。

受診できる期間

4月下旬から平成23年3月31日(木)まで

受診する時に必要なもの

後期高齢者医療被保険者証・受診票・自己負担金(500円)

受診の方法

受診票に同封する健康診査の実施医療機関で、個別に予約のうえ受診してください。

問合せ先

福岡県後期高齢者医療広域連合お問合せセンター

☎092・651・3111

重度障がい者の方に福祉タクシー利用券を交付します

期日 4月1日(木)~随時受付対象者 身体障害者手帳1・2級、療育手帳A、精神障害者保健福祉手帳1・2級の所持者

※手続きには障害者手帳、印鑑が必要です。

交付方法 1人に対し、1カ月あたり2枚を限度とし、申請の日の属する月から当該年度未までの月数を乗じた枚数を一括交付します。ただし、腎臓機能障害で人工透析の治療を受け、居宅等から通院されている方については、1カ月あたり6枚を限度とします。

利用できるタクシー会社 猪口タクシー、久留米西鉄タクシー、金島タクシー、矢野タクシー、にこにこ介護サービス、柳川西鉄タクシー、小西介護サービス、福岡西鉄タクシー、ホット・オアシス、小郡ニュータウンタクシー、大刀洗町社会福祉協議会

申請・問合せ先 健康福祉課福祉係

☎77・2266

☎内線1666
☎77・3063

大刀洗町戦没者追悼式 を挙行します

日時 4月22日(木)午前10時
会場 大刀洗ドリームセンター
ドリームホール

問合せ先

健康福祉課子育て支援係

☎77・2266
☎内線1666

大堰学童保育所が 移転しました

現在、大堰交流センターで
開所中の大堰学童保育所は4
月より、大堰小学校の南校舎
1階西側教室に移転します。

大堰学童電話番号

☎090・6896・7881

問合せ先

健康福祉課子育て支援係

☎77・2266
☎内線1666

母子家庭のためのパン コン初級(夜間)講習会

日時 5月11日(火)～21日(金)
の平日夜間8日間
午後6時～9時
1日3時間(全24時間)

会場 春日クローバープラザ

OALROOM

受講対象者 母子家庭の母ま

たは寡婦で、求職あるいは
転職を希望している方

受講料 無料(要テキスト代)

託児 事前予約制

申込締切 4月19日(月)必着

問合せ先 福岡県母子寡婦連

合会母子家庭等就業・自立
支援センター

☎092・584・3931

子どもの養育費等 に関する法律相談

母子家庭の養育費や金銭の貸
借問題などの生活上の問題に関
する弁護士による無料相談

日時

(平日の部) 午後1時～3時
4月7日(水)

(夜間の部) 午後6時30分～
8時30分

4月14日(水)、4月28日
(水)、5月12日(水)、5月
26日(水)

会場 福岡県母子家庭等就
業・自立支援センター

申込方法 相談日前日までに

電話予約してください(先
着順1日4人、相談時間一
人当たり30分程度)。

申込先

福岡県母子寡婦福祉連絡会

☎092・584・3922
(平日午前9時～午後5時)

改正労働基準法が 4月1日(木)施行されます

主な改正点

- ・ 限度時間を超える時間外労働の割増賃金を25%を超える率にするように努める
- ・ 月60時間を超える時間外労働に対する法定割増賃金率を50%以上に引き上げ
- ・ 年次有給休暇が時間単位で取得可能に

問合せ先

福岡労働基準部監督課

☎092・411・4862

4月は未成年者飲酒防 止強調月間です

お酒は20歳になってから
久留米税務署

下水道管理係から のお知らせ

建設課下水道管理係
問合せ先
(内線174)

下水道使用料に係る世帯人 員変更届出書のお知らせ

一般世帯の下水道使用料につ

いては、ひと月あたり世帯割1、
500円と世帯人員割600
円/人の合計と消費税を納めて
いただいています。

世帯人員数の確認は住民票に
よって行いますが、長期入院・
施設入所・学生・単身赴任など
で、転出・転居届をしないで一
時的に居住していない方がある
場合には「世帯人員変更届出書
を提出していただきますと、**提出日分より**料金の変更ができま
す(そのことを証明する書面等
の添付が必要です)。

なお、転入・転居届をしない
で一時的に居住している方があ
る場合は必ず提出をお願いします
す(証明書類は必要ありませ
ん)。
また、**届出内容に変更が生じ
た場合は、速やかに届けてくだ
さい。**

下水道接続へのお願い

本町の下水道は平成18年度で
下水道管路工事をほぼ完了し、
ほとんどの区域で下水道が使用
できるようになっています。

下水道は、日常生活で発生す
る生活雑排水や汚水等を下水道
に流すことにより道路側溝等の
蚊やハエなどを防ぎ、伝染病を
予防します。また、汚れた水を

募集

平成22年度福岡県警察官 採用試験(第1回)

募集種別 警察官A(大学卒)

採用予定数 男性220名、
女性36名、武術指導3名

受付期間

4月1日(木)～20日(火)

第一次試験 5月9日(日)

受験資格 昭和55年4月2日
以降に生れた者で、4年制
大学卒業業者又は平成23年卒
業見込み者

採用予定 平成23年4月以降

申込・問合せ先 小郡警察署

総務課(☎73・0110)
または最寄の交番・駐在所へ

平成22年度

国税専門官募集

受験資格 昭和56年4月2日～平成元年4月1日生まれの者。または、4月2日以降生まれで、大学卒業後及び平成23年大学卒業見込み者。

試験の程度 大学卒業程度
 受付期間 4月1日(木)～14日(水)
 第1次試験 6月13日(日)
 問合せ先 久留米税務署
 ☎32・4461

職業訓練生募集

コース名 ①ワード入門、②初めてのJW・CAD、③シニア向けパソコン教室
 期日 ①4月22日～5月25日 毎週火・木曜、②4月17日～7月31日 毎週土曜日、③5月13日～7月13日 毎週火・木曜日

会場・問合せ先 久留米地域職業訓練センター
 ☎44・5201

優良運転者表彰の申請受付

①九州管区警察局長・九州交通安全協会会長連名表彰
 ②全日本交通安全協会会長表彰

③ 県警察本部長・県交通安全協会会長連名表彰
 申請資格

	①	②	③
運転従事歴	継続15年	継続10年	継続10年
自己責任による事故のない期間	20年以上	10年以上	10年以上
交通違反その他罰金刑以上の犯罪行為のない期間	10年以上	5年以上	10年以上
表彰受賞歴	②を受賞していること	③を受賞していること	警察署長・地区交通安全協会会長連名表彰受賞者

申請期限 ①・② 4月12日(月)～5月10日(月)、③ 5月11日(火)～6月21日(月)

必要書類 (1)自動車安全運転センター発行の「無事故無違反証明書」、(2)運転免許証のコピー、(3)過去の表彰状の写
 問合せ先 小郡警察署交通課
 ☎73・0110

小郡三井地区交通安全協会
 ☎73・3939

ちくご路かわら版

〈ちくご遊学〉 <http://www.ktinet.co.jp/kurume-koiki/>

大川トータル

リビングフェア

期日 4月7日(水)～11日(日)
 ※9日(金)を除く

会場 大川市文化センターほか
 問合せ先 大川トータルリビングフェア2010実行委員会
 ☎0944・86・2187
 ☎0944・88・3096

春の大川木工まつり

日時 4月10日(土)～11日(日)
 午前9時～午後6時

会場 大川産業会館ほか
 問合せ先 春の大川木工まつり実行委員会
 ☎0944・87・2090
 ☎0944・88・2004

浮羽おくんち

期日 4月11日(日)

会場 うきは市山北の賀茂神社
 問合せ先 うきは市観光協会浮羽支局
 ☎0943・77・5611
 ☎0943・77・5611
 FAX 0943・77・5687

持木地区のたけのこ掘り

期日 4月11日(日)

会場 うきは市妹川もてぎ区

問合せ先

うきは市観光協会浮羽支局
 ☎0943・77・5611
 FAX 0943・77・5687

將軍藤まつり

期日 4月17日(土)～5月5日(水・祝)

会場 大中神社(小郡市福童)
 問合せ先 小郡市観光協会
 ☎72・4008

久留米つつじマーチ

期日 4月17日(土)～18日(日)

会場 久留米中央公園
 問合せ先 久留米つつじマーチ実行委員会
 ☎31・1777
 FAX 31・3210

肥後街道宿場を歩く

期日 4月24日(土)～25日(日)

時間 午前9時30分～午後5時(25日(日)は午後4時30分まで)
 メイン会場 旧吉原家住宅、庄分酢ほか
 問合せ先 旧吉原家住宅
 ☎0944・86・8333
 FAX 0944・86・8333

一の瀬焼春の陶器祭り

期日 5月1日(土)～5日(水・祝)

会場 うきは市一の瀬焼窯元
 問合せ先 一の瀬焼陶器組合
 ☎0943・77・2749
 ☎0943・77・8484

花立山～春の茶会～

日時 5月2日(日) 午前10時
 ※雨天時は5月3日(月・祝)に順延

会場 城山公園・花立山
 問合せ先 くらつち会館
 ☎73・2768
 ☎73・4574

筑後吉井

小さな美術館めぐり

期日 5月3日(月・祝)～5日(水・祝)

会場 うきは市吉井町白壁通り
 問合せ先 うきは市観光協会吉井支局
 ☎0943・76・3980
 ☎0943・76・4039

◆◆◆ 編集後記 ◆◆◆

今年には桜の開花がすいぶん早いよつで、3月半ばでもう咲き始めています。学校の卒業式・入学式は、ちよつと桜が咲く前と散つた後になつてしまひ少し残念です。桜舞い散る中で入学式、なんて漫画のように都合よくは行かないですね…。(西)



家庭の日

毎月
第3日曜日

- 家族みんなが顔をそろえよう
- 子どもの意見や考えを聞くようにしましょう
- 家族みんなですポーツやレクリエーションをしよう
- 家庭を離れている家族と連絡を取りあおう
- 子どものしつけや方法について考えよう



4月の税(料)

固定資産税 1期

町営住宅使用料 4月分

下水道使用料 1期

納税には便利な口座振替をご利用ください。
今月の口座振替は、

4月28日(水)です。

大刀洗町役場 税務課・住民課
健康福祉課・建設課

CONTENTS (今月の主な内容)

固定資産税について	2
国民年金保険料について	2
生活環境係からのお知らせ	3
小・中学校施設における耐震・エコ・ICT化等の整備	4~5
町職員の給与・定数管理	6~7
平成22年度大刀洗町の予算	8~9
平成22年度主要事業	10
あすばる男女共同参画地域づくり事業	11
みんなで健康	12
日曜・休日当番医	12
子育て支援センターチャオ	13
80kcalメニュー	13
図書館だより	14
中央公民館講座学級生募集	15
れきしびじょん	16~17
まちかどトピックス	18~19
国勢調査の調査員募集	19
行事予定・こちら119	20
暮らしの情報	21~23
ちくご路かわら版	23
おたんじょうびおめでとう	24

おたんじょうび おめでとう!



●申込先●

3歳までの赤ちゃんを紹介しています。
お気軽に申し込んでください。
(締切は、前月の10日まで)
☎77-0101 企画財政課
※電子データでも受け付けます。

♀記入方式♂

ふりがな **たつくん** (行政区) **2つ**
生年月日 (血液型) **選んでね**

- ★好きな食べ物
- ★好きなもの(人)
- ★チャームポイント
- ★特技
- ★将来の夢(家族の夢)



もりた みお **森田 美枝**ちゃん (北山隈)

平成19年4月18日生

- ★好きな食べ物 トマト、チーズ
- ★チャームポイント 笑顔



おにき くら **鬼木 空良**くん (山隈)

平成19年4月18日生 AB型

- ★好きな食べ物 しめサバ
- ★好きな人 りんちゃん、がつくん



いくの きき **生野 咲希**ちゃん (北鷺木)

平成21年4月7日生 A型

- ★好きな食べ物 ヨーグルト、さつまいも
- ★特技 ごちそうさまでした



たかみや きら **高宮 咲良**ちゃん (東本郷)

平成19年4月20日生

- ★好きな食べ物 いちご
- ★好きな人 ババとママとそうわおにいちちゃん



いぬが けいご **稲永 圭吾**くん (南本郷)

平成19年4月26日生 O型

- ★好きな人 となりのトトロ
- ★将来の夢 消防士



いずみ はるか **井手 春花**ちゃん (下高橋)

平成19年4月16日生

- ★好きな食べ物 納豆、コーン
- ★好きな人 兄にい、とーと(弟)



ひろせ あゆと **廣瀬 歩大**くん (山隈)

平成21年4月15日生

- ★好きな食べ物 ヨーグルト、パン
- ★特技 匍匐前進

毎週木曜日(祝日を除く)は午後7時まで窓口延長をしています。
3月4日(水)からは取り扱う業務がこれまでの住民票、印鑑証明、戸籍証明の発行から拡大されました。詳しくは住民課へお問合せください。
問合せ先 住民課住民係
(内線122・123)

毎週木曜日は住民課窓口延長しています

役場の開庁時間
午前8時30分〜午後5時15分

ひとのうごき

人口 **15,535** (15,548)

○男7,434 ○女8,101

世帯数 **4,636** (4,590)

○出生 12 (9) ○死亡 16 (17)

○転入 39 (40) ○転出 36 (46)

()は昨年同期 2月末現在

一般寄付	南本郷南友会、朝市ひばり
伊藤	亡母 池田 ミツカ
秋吉	亡夫 秋吉 一彦
平田	亡母 平田 ソヨノ
原	亡妻 原 芽鶴子
飯田	亡夫 飯田 護
白石	亡父 白石 勝徳
野瀬	亡父 野瀬 孫男
山下	亡父 山下 稔
中島	亡父 中島 林
佐田	亡夫 佐田 昭喜
河野	亡夫 河野 克己
二ノ宮	亡母 二ノ宮 眞佐子
香典返し(敬称略)	二ノ宮 孝二(富多)
愛のはなたば	次の方から町社会福祉協議会へ寄付がありました。