

ただいま

広報

2010年

6

NO.472



町公式ホームページ

<http://www.town.tachiarai.fukuoka.jp/>

おにいちゃんありがとう

5月5日(大堰神社)

大刀洗町の
写真募集!

「こんなに美しいたちあらい」 フォトコンテスト

わが町たちあらいの魅力を再発見するために、下記のとおり写真を募集します。

作品テーマ
(2題)

A 大刀洗の“いま”

B 子どもたちに語り継ぎたい、“むかし”の大刀洗

応募期間

平成22年7月1日(木)～10月15日(金)〈必着〉

応募方法

応募要領をご覧の上、写真と応募票を事務局へ送付してください。

※近日中に大刀洗町ホームページに掲載するほか、企画財政課窓口にも備えています。



テーマ

A 大刀洗の“いま”

いきいきとした子どもたち、朝露や夕暮れの美しい風景、ホテルの乱舞、見慣れた景色を異なる角度から切り取ったもの、虫の目、鳥の目で被写体に迫ったもの etc... 皆さんのセンスで、大刀洗の“いま”を写す美しい写真をお寄せください。



テーマ

B 子どもたちに語り継ぎたい、“むかし”の大刀洗

ご自宅に大切に保存してある、あの時、あの頃の写真、今ではもう見ることのできない貴重な写真、当時の生活や出来事を表情豊かに語る写真など、子どもたちに語り継ぎたい、大刀洗の“むかし”を語る美しい写真をお寄せください。

【応募要領】 ●**応募方法** 四つ切またはA3サイズ(いずれもワイド可)までとし、横位置でプリントのうえ、所定の応募票を添えてご提出ください(フィルム、データ等も同封いただけると助かります)。応募票は大刀洗町ホームページでダウンロードできるほか、企画財政課窓口にも備えています。メールでデータを送付される場合は、1MB程度までにしてください。●**応募資格** 特に制限はありません。プロ・アマを問わず、どなたでも応募することができます。●**使用機材** 銀塩、デジタルいずれも可 ●**応募作品** 【テーマA】応募者本人が平成19年1月以降に大刀洗町内で撮影した、あらゆる種類のコンテスト等で受賞・採用履歴のないカラー作品に限ります。【テーマB】大刀洗町内で撮影されたものに限ります。●**応募点数** テーマAは3点まで、テーマBは20点までとします。●**応募期間** 7月1日(木)～10月15日(金)まで(10月15日必着) ●**作品返却** 応募作品の返却をご希望の場合は、150円分の切手を同封のうえ、その旨お申し出下さい。●**審査及び結果** 大刀洗町が選任した審査員(職員を含む)が厳正に審査のうえ、それぞれ10作品を11月に開催予定のドリームまつり会場で投票を行い次のとおり賞を決定します。結果は受賞者に直接通知するとともに、大刀洗町ホームページ上で発表します。最優秀賞 1点 / 優秀賞 2点 / 特選 3点 / 入選 4点 ●**作品の使用** 入賞作品の著作権・使用権は大刀洗町に帰属するものとし、主に次のことに使用させていただきます。・大刀洗町町政要覧・大刀洗町HP、広報誌・その他写真展示 ●**被写体の使用許諾** 当コンテストは一般公表を前提にしており、作品は被写体の肖像権・財産権・使用権等に問題がないものに限ります。●**個人情報保護** 応募に際して得られる個人情報は、法令に基づき適切に管理し、コンテスト関連以外の目的で使用することはありません。なお、入賞者には受賞の手続きに関わる個人情報の提供をお願いすることがあります。

ご応募いただいた作品は、11月の大刀洗ドリームまつりにおいて写真展を開催し展示するほか、町政要覧等にも掲載を検討しています。

お申込・お問合せ 「こんなに美しいたちあらい」フォトコンテスト事務局(大刀洗町役場企画財政課内)

〒830-1298 福岡県三井郡大刀洗町大字富多819 ☎ 77-0101(内線111) FAX 77-3063 Mail:koho@town.tachiarai.fukuoka.jp

6月は子ども手当の支給月と現況届の月です

手当の振込日は6月10日（木）です。受給者の方には支払通知をお送りします。

今年3月まで児童手当を受給していた方

児童手当の2月～3月分と子ども手当の4月～5月分を支給します。

3月まで児童手当を受給していなかった方で4月以降5月20日までに子ども手当の申請をされた方

子ども手当の4月～5月分を支給します。

現況届について

現況届とは、子ども手当を現在受給されている方とお子さんとの養育状況を確認するものです。該当する方には6月中旬までに書類をお送りしますので、お忘れのないように役場へ提出してください。提出されなかった場合には、次の支給分から一時停止になります。

提出締切／6月末必着

※平成22年3月まで児童手当を受給していなかった方で、4月以降に子ども手当の新規認定請求をされた方は現況届が免除になります。提出は必要ありません。

子ども手当法施行による額改定の申請をされた方（平成22年3月まで児童手当を受給しておられた方で中学2・3年生のお子さんの分の増額の申請をされた方）は現況届が必要です。提出をお願いします。

子ども手当に該当する方で、まだ申請が済みでない方へ

子ども手当の申請締切は5月20日としていました。締切までに申請をされた方は6月10日に手当を支給します。

締切に間に合わなかった方も9月末までに申請をしていただければ、10月12日（火）に4月分～9月分を受給することができます。お早めの申請をお願いします。

問合せ先 住民課住民係

(内線122・123)

国民年金保険料の申請免除について

申請免除は、経済的な理由で保険料を納めることが困難な場合に、申請して認められると保険料の納付が免除される制度です。より納付しやすい環境とするため、「全額免除」、「半額免除」、「1/4免除」、「3/4免除」の4段階となっています。なお、申請免除は前年の所得による審査があります。各免除は、左表の保険料を納付する必要があります。

	保険料(月額)
全額免除	0円
1/4納付(3/4免除)	3,780円
1/2納付(1/2免除)	7,550円
3/4納付(1/4免除)	11,330円

平成22年度の年金給付額について

平成18年度より年金額は左表のとおりとなっています。

	年 額	月 額
老齢基礎年金	792,100円	66,008円
障害基礎年金(1級)	990,100円	82,508円
障害基礎年金(2級)	792,100円	66,008円
遺族基礎年金(妻と子)	1,020,000円	85,000円
遺族基礎年金(子1人)	792,100円	66,008円

問合せ先

久留米年金事務所

☎ 33・6192

生活環境係からのお知らせ

問合せ先 住民課生活環境係内線121

犬譲渡会のお知らせ

(財)福岡県動物愛護センターでは、定期的に「子犬の譲渡会」を開催しています。

譲渡する子犬は2〜3カ月齢で、ワクチン接種及び初歩的なしつけを行っています。

愛情と責任をもって終生飼養してくださる方に譲渡を行います。事前に行わ

れる「これから犬を飼う人」のための講習会への参加が必須です。



◆事前講習会への参加は申し込みが必要です。(定員20名)

これから犬を飼う人のための講習会(事前講習会)	子犬の譲渡会
受付 午後1時～1時30分 講習 午後1時30分～4時	受付 午後1時～1時30分 子犬選び 午後1時30分～1時45分 講習 午後1時45分～4時
6月 2日(水)	6月 5日(土)
7月 7日(水)	7月10日(土)
8月 4日(水)	8月 7日(土)
9月 1日(水)	9月 4日(土)
10月 6日(水)	10月 9日(土)
11月10日(水)	11月13日(土)
12月 1日(水)	12月 4日(土)
平成23年2月2日(水)	平成23年2月5日(土)
平成23年3月2日(水)	平成23年3月5日(土)

- ◆参加される場合は、時間厳守をお願いします。
- ◆同居家族以外の方の代理受講はできません。
- ◆子犬は抽選になることがあります。

申込及び問合せ先

(財)福岡県動物愛護センター
〒811-3135
古賀市小竹131番地2
☎092-944-1281
FAX 092-944-1282
<http://www.zaidan-fukuoka-douai.or.jp/index.html>

リサイクル品展示会

日時 6月5日(土)～6日(日)

午前9時30分～午後4時

会場 「サン・ポート」

リサイクル工房

展示内容

- ①一般展示(抽選あり)
家具類・自転車・家電製品
- ②特設展示品(抽選あり)
家具の小物類・チャイルドシート・置物・遊具・花器・家電小物・時計・クーラーボックス・水槽・子供用乗り物など
- ③特別出品(抽選なし)

- ①・②で前回無投票の物やその他未整備品
- ④持ち帰り品(抽選なし)
衣類・本類・CD・おもちゃ・食器・贈答品・雑貨

対象者 朝倉市・朝倉郡・三井郡・久留米市北野町

にお住まいの方

抽選方法

受付で交付した投票用紙に希望の番号を記入し投票(投票は1人、①②各々1点とし、代理投票は認めない)抽選機で当選者を決定し、

当選者のみハガキ(品物引換券を兼ねる)で通知する。

品物引渡し(無料)

期間 6月12日(土)～

18日(金)

午前9時30分～午後4時

- ・当選ハガキ持参のこと
- ・自己の責任で搬出すること

・引渡し後のトラブルに一切の責任を負いかねます

問合せ先

サン・ポートリサイクル工房
☎0946-23-1590
FAX 0946-23-1589

リサイクル可能な不要品を無料回収します!

家庭内で不要となった物品で、まだ使えるような物を「サンポート」リサイクル工房が無料で回収します。

リサイクル工房できれいに再生された品物は、年に4回程度開催される「リサイクル製品展示会」において希望者に無料で譲渡されます。(希望者多数の場合は抽選)

物品を無駄なごみとせず有効利用するため、リサイクル工房の活用をお勧めします。

収集日時

月～金曜日

午前9時～午後4時

※毎週土曜・日曜・祝祭日・年末年始は休館となります。

収集対象物

補修程度で再利用できると判断される物で、家具類・自転車・衣類(無着装・クリーニング済)・本類(辞典・百科事典等は除く)・その他再利用出来る物

連絡先

「サンポート」リサイクル工房
☎0946-23-1590
FAX 0946-23-1589

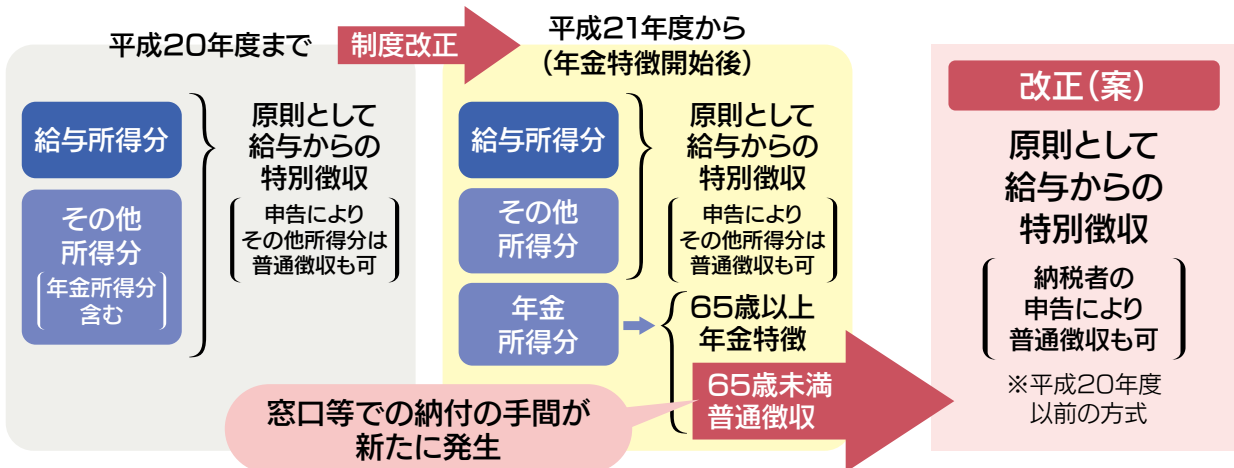
65歳未満で公的年金を受給されている方へ

町民税・県民税の徴収方法が変更になります（※ 新たな税負担が生じるものではありません）。

昨年10月から、公的年金からの特別徴収制度（公的年金の所得に係る町民税・県民税の年金から引き落とし）が開始され、65歳以上の方の公的年金の所得に係る税額は公的年金から徴収されるようになりました。

今年度から、この65歳未満の公的年金と給与がある方は、公的年金からの特別徴収が開始される前の平成20年度と同様に公的年金と給与に係る税額とを合算して給与からの特別徴収となります。

給与所得とその他所得（年金所得を含む）を有する者の場合



※給与に係る税額を普通徴収で納めている方は、変更ありません。

普通徴収とは、通常、毎年6月に、大刀洗町から納税義務者に税額通知書（納付書）が送付されます。納期は、6月・8月・10月・1月の4期です。

特別徴収とは、給与所得者については、**給与**を支払う者（事業主）が、その年の6月から翌年の5月までの12回に分けて給与から天引きし、事業主から取りまとめて納付されます。 **問合せ先** 税務課町民税係（内線118・119）

軽自動車税の納税はお済みですか

道路運送車両法の改正により、平成22年4月1日から、軽自動車及び二輪の小型自動車の継続検査（車検）時において、軽自動車税の納税確認ができない場合の取扱いが改正されています。

改正前

継続検査（車検）を受けられない。

改正後

継続検査（車検）は受けられるが、検査後も軽自動車税の納税確認ができないときには、自動車検査証（車検証）の返付が受けられない。

今年度の軽自動車税の納期限は5月31日（月）です。納められていない方は、早急に納付をお願いします。

問合せ先 税務課資産税係（内線119）

福岡県と共同で税金の滞納整理を行います

町では、景気の低迷や退職などを理由に税金を納めない人が増えているため、昨年度に引き続き「福岡県税務課 地方税収対策本部 特別対策班」の県職員派遣制度を活用することとしました。

町では、県職員と共同で差押等の滞納整理を行い、昨年度は、32件の差押処分を行いました。本年度も県職員の持つ徴収技術と徴収体制を導入することで、「滞納を許さない町・町民」を目指します。

みなさんが納められた税金は、様々な行政サービス（福祉・医療・土木など）に利用されます。みなさん、税金は納期限内に納めましょう。



今年度派遣される県職員

問合せ先 税務課徴収係（内線117）

表2. 小郡市

医療機関名	住所	電話番号	医療機関名	住所	電話番号
赤松医院	干潟680	72-2519	中原内科クリニック	三国ヶ丘1-13	75-8021
いけだクリニック	小郡615-1	72-2325	西原内科医院	小郡693-7	72-4701
石橋外科	津古1123-5	75-3575	浜崎外科整形外科医院	二森235-1	73-1606
井手胃腸科内科医院	上西鯨坂10-1	73-1112	林整形外科クリニック	三国ヶ丘1-50	75-8008
梯医院	祇園1-4-3	72-2800	福山泌尿器科医院	小郡107-8	73-1217
かわち内科循環器科医院	小郡1504-1	41-2244	古川医院	小郡330-18	72-2415
河原内科クリニック	小郡670-1	41-2330	古川整形外科医院	小郡619-5	72-3489
菊池整形外科医院	大板井1415-3	72-1106	仏坂内科医院	三沢4225-28	75-7802
協和病院	祇園 2-1-10	72-2121	本間病院	三沢526	73-0111
倉岡外科内科医院	三沢 3949-7	75-5111	松尾医院	小板井279	72-2011
黒岩医院	ニタ 1264-4	72-3077	丸山医院	山隈273-11	73-0011
権藤内科循環器科	小板井429-1	72-3000	毛利クリニック	希みが丘1-12-12	75-0200
佐々木医院	上西鯨坂 524	72-2414	矢野内科胃腸科医院	大保1592-20	72-3191
嶋田病院	小郡 217-1	72-2236	山下泌尿器科医院	小郡1590-6	73-5301
聖和記念病院	津古半女寺 1470-1	75-1230	ヨシタケ脳神経外科クリニック	小郡1504-10	73-3550
富安医院	松崎764	73-1271	RINDENクリニック	美鈴の杜1-1-11	23-0800
福富医院	小郡358-7	73-2789	渡辺内科胃腸科医院	津古815-1	75-3733

● **がん検診** (対象年齢に該当する方はどなたでも受けられます。)

検診の種類	検査内容	対象者 (平成23年3月31日時点の年齢)	自己負担金	実施時期	会場
胃がん(集団)	問診 胃部X線検査	40歳以上	無 料	(大堰校区) 7月13日(火)・14日(水) (本郷校区) 7月27日(火)・28日(水) (大刀洗校区) 7月30日(金)・31日(土) (菊池校区) 8月9日(月)・10日(火)	大刀洗 ドリームセンター
大腸がん(集団)	問診 便潜血検査		1,000円 (70歳以上500円)		
胸部(集団)	問診 胸部X線検査		無 料		
前立腺がん(集団)	血液検査(PSA法)	50歳以上の男性	1,000円 (70歳以上は500円)	※平日受診できない方 専用の日 8月8日(日) ※7月13日、27日、30日、8月10日は、乳がん検診、子宮がん検診はありません。	
B・C型肝炎(集団)	問診 血液検査	40歳の方、41才以上で未受診者	無 料		
乳がん	触診(集団)	30歳～39歳の女性	1,000円 (70歳以上は500円)	7月13日、27日、30日、8月10日は、乳がん検診、子宮がん検診はありません。	
	触診とマンモグラフィ(集団)	40歳以上の偶数年齢の女性	2,000円 (70歳以上は1,000円)		
子宮がん	集団検診	20歳以上の偶数年齢の女性	1,000円 (70歳以上は500円)	7月1日(木)～ 12月31日(金)	検診期間中に、受診を希望する医療機関へ予約してください。 (表3の医療機関)
	個別検診(医療機関)				

■ 申込方法

※予約制 電話(☎77-2266)でお申込みください。

※B・C型肝炎検診を希望される方は、事前予約は必要ありません。集団検診の会場で申し出てください。

※実施校区期間中の行政区公民館まで送迎いたします。ご利用の方は必ず電話で予約をお願いいたします。

表3. 子宮がん検診実施医療機関 (小郡市)

医療機関名	住所	電話番号	医療機関名	住所	電話番号
牛嶋産婦人科クリニック	小板井494-1	73-3955	高橋クリニック	美鈴ヶ丘5-12-6	23-0777
さとう産婦人科	津古1210	75-5366	松隈産婦人科クリニック	小郡1504	73-3511

※女性特有がん(子宮頸部細胞診)対象者の方には別途案内いたします。

特定健診・がん検診

お知らせと申込み方法



たくさんの方が受診されますよう、今回、
特定健康診査、胃がん検診、胸部(肺がん)検診が

無料になりました。



●特定健康診査

対象者(平成23年3月31日時点の年齢)

大刀洗町国保加入者で、①40歳～74歳の方と、②昭和10年8月1日～昭和11年3月31日生まれの方。

※受診する日の時点で75歳に達する方は後期高齢者健診を受けてください。

検査内容

問診・身長・体重・腹囲・血圧・検尿・血液検査(肝機能・脂質・腎機能・糖)

※貧血・心電図・眼底検査は、一定の基準により医師が必要と判断した場合に実施します。

自己負担金 無 料

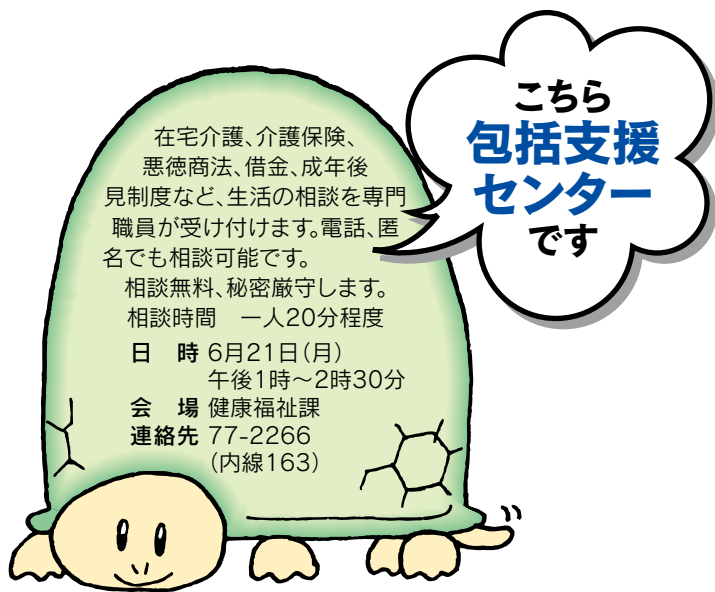
実施時期・会場・申込方法(病院健診と集団検診のうち、**どちらか一方**を受診してください。)

	実施時期	会 場	申込方法
個別検診 (医療機関)	7月1日(木)～31日(土)	表1・2の特定検診 実施医療機関	対象者へ送付する受診票が届きましたら、 検診実施医療機関 へ直接申込んでください。
集団検診	大堰校区 7月13日(火)、14日(水) 本郷校区 7月27日(火)、28日(水) 大刀洗校区 7月30日(金)、31日(土) 菊池校区 8月9日(月)、10日(火) ※平日受診できない方専用 8月8日(日)	大刀洗ドリーム センター	※予約制 電話(☎77-2266)で お申込みください。

特定(メタボ)健診実施医療機関(7月)

表1. 大刀洗町

医療機関名	住 所	電話番号	医療機関名	住 所	電話番号
白石医院	栄田1972	77-0198	平和クリニック	高樋2499	77-1307
大刀洗診療所	高樋1252-1	77-0220	やなぎ医院	下高橋18	77-0858
名取医院	西原1-1	77-0128			



6月1日は 人権擁護委員の日

人権擁護委員は、住民の皆さまから、いじめや差別など、さまざまな人権相談を受ける活動を行っています。6月1日は福岡県で78ヵ所の特別人権相談所を開設しています。

大刀洗町の特別人権相談所

ぬくもりの館大刀洗

ふれあいセンター(本郷)

開設時間

午前10時~午後3時

相談は無料で、秘密は固く守ります。

問合せ先 健康福祉課子育て支援係(内線 161、162)

小郡三井医師会 6月日曜当番医

月日	医療機関名(診療科)	医療機関名	住所・電話番号・FAX
6月6日 (日)	丸山病院(内科) 嶋田病院(内科・外科) 小郡三井医師会休日診療センター(内科)	丸山病院	小郡市山隈字弥八郎273-11 ☎ 73-0011 FAX 73-0014
6月13日 (日)	小郡三井医師会休日診療センター(内科) 嶋田病院(内科・外科)	小郡三井医師会 休日診療センター	小郡市上岩田1246 ☎ 72-5534 FAX 73-1559
6月20日 (日)	丸山病院(内科) 小郡三井医師会休日診療センター(内科) 嶋田病院(内科・外科) まつゆき小児科医院(小児科)	嶋田病院	小郡市小郡217-1 ☎ 72-2236 FAX 73-3313
6月27日 (日)	小郡三井医師会休日診療センター(内科) 嶋田病院(内科・外科)	まつゆき小児科医院	久留米市北野町今山471 ☎ 78-3105 FAX 78-7982

大刀洗小学校南校舎改修工事のお知らせ

大刀洗小学校の南校舎の耐震化及び大規模改修工事を、次のとおり着工しましたのでお知らせいたします。

①工期:平成22年5月7日~9月17日 ②施工業者:金子建設(株)



現在の南校舎の外観



現在の南校舎の室内

大刀洗小学校の児童及び教職員は、4月から北校舎で授業や業務を行っています。地域や保護者の皆様には大変迷惑をおかけしていますが、ご理解とご協力をお願いいたします。

なお、ご不明の点やご意見がありましたら、下記にお願いします。

問合せ先 教育委員会学校教育課学校教育係 ☎77-2670(内線 801、802)

暮らしの6月情報

- 大刀洗町役場
☎77-0101 FAX77-3063
- 役場大刀洗支所
☎77-0239 FAX77-3069
- 大刀洗ドリムセンター教育委員会
☎77-2670 FAX77-2720
- 町立図書館
☎41-6111
- 子育て支援センター
☎77-5019
- 社会福祉協議会
☎77-4877 FAX77-4877
- 大刀洗町運動公園
☎77-4770
- 大刀洗公園
☎77-5117
- シルバー人材センター
☎77-5944 FAX77-5945

お知らせ

大刀洗町小規模工事等 契約希望者登録受付

【目的】

大刀洗町競争入札参加資格審査申請（入札参加資格者登録）をしていなくても、契約の受注・施工を希望する方を登録し、業者選定をすることにより、町内事業者の拡大を図り、町内経済の活性化に寄与すること。

【発注の範囲】

大刀洗町が発注する小規模な修繕などで、一件が五十万円未満のものに限る。

【申請対象者】

町内に主たる事務所を有する方で、次に該当しない方。

①本町の競争入札参加資格者

名簿に登録をされている者

②個人事業者の場合に成年被

後見人、被保佐人又は破産者

で復権を得ていない者

③税金を滞納している者

④希望する業種を履行するために必要な資格、免許等を有

しない者

【申請の方法】

登録を希望される方は、企画財政課窓口へ申請要領を準備してまいりますのでご確認下さい。また、要領は町ホームページにも掲載しております。

【申請受付期間】

毎月1日から15日まで

【名簿登録】

申請月の翌月1日から名簿

に登録（有効期間2年）

申請書提出・問合せ先

企画財政課財政係

（内線111）

貸金業法が

大きく変わります

6月18日（金）に改正法が施行され、借入総額が年収の3分の1を超える場合、新規の借入が出来なくなり、借入れや返済のお悩みは、お早めに相談を

多重債務相談窓口

福岡財務支局

☎092・4111・7291

消費生活相談窓口

消費者ホットライン

☎0570・064・370

※身近な消費生活相談窓口をご案内します

6月は外国人労働者

問題啓発月間です

外国人を雇用する場合のルールが、平成19年10月1日から新しくなっています。

①外国人労働者（特別永住者を除く）を雇用する場合、その氏名、在留資格等をハローワークへ届ける必要があります。

②外国人労働者の雇用管理の改善等が事業主の努力義務となりました。

問合せ先

久留米公共職業安定所

☎35・8609

FAX39・4877

労働保険年度更新

平成22年度の労働保険年度更新手続きは、6月1日から7月12日までです。また、4月1日より、雇用保険の保険料率が改定になりました。

「年度更新手続き」に関する

問合せ先

県下各労働基準監督署又は

福岡労働局総務部労働保険

適用室（☎092・4334・

9833、9834）

下水道管理係からの お知らせ

問合せ先

建設課下水道管理係
（内線174）

下水道使用料に係る 世帯人員変更届出書のお知らせ

一般世帯の下水道使用料については、ひと月あたり世帯割1,500円と世帯人員割600円／人の合計と消費税を納めていただいています。

世帯人員数の確認は住民票によって行いますが、長期入院・施設入所・学生・単身赴任などで、転出・転居届をしない

で一時的に居住していない方がある場合には「世帯人員変更届

出書」を提出していただきますと、提出日分より料金の変更が出来ます（そのことを証明する書面等の添付が必要です）。なお、転入・転居届をしないで一時的に居住している方がある場合は必ず提出をお願いします（証明書類は必要ありません）。

また、届出内容に変更が生じた場合は、すみやかにお届け下さい。

下水道接続へのお願い

本町の下水道は平成18年度で下水道管路工事をほぼ完了し、ほとんどの区域で下水道が使用できるようになっています。

下水道は、日常生活で発生する生活雑排水や汚水等を下水道に流すことにより道路側溝等の蚊やハエなどを防ぎ、伝染病を予防します。また、汚れた水をきれいにしてから川へ流すことで河川・海などの公共用水域をきれいにし地球環境を守るという大切な役割を担っています。

しかし、下水道が整備されても、利用されなければ本来の目的を達成することはできません。下水道が使用できる地域

にお住まいの方で、まだ下水道へ接続されていない方は1日も早く下水道への接続にご協力下さい。

各種相談

こどもの人権110番

強化週間

6月28日(月)～7月4日(日)までの1週間、「子どもの人権110番」として、「いじめ」や体罰、不登校や子どもの虐待など、子どもに関する人権問題のご相談を受ける相談電話を設置します。法務局職員と人権擁護委員が無料で相談に応じます。秘密は厳守されますので、ひとりで悩まずに、ぜひご相談ください。

日時

① 6月28日(月)～

7月2日(金)

午前8時30分～午後7時

② 7月3日(土)～4日(日)

午前10時～午後5時

☎0120・007・110

IP電話の方は

☎092・852・4536

問合せ先

健康福祉課子育て支援係

(内線161・162)

身体障害者(児)

巡回相談のお知らせ

期日 7月2日(金)

受付 午前9時30分～

午後2時30分

会場 大刀洗町中央公民館

相談内容

① 肢体不自由の補装具費の新規支給・再支給・修理の要否
定、処方及び適合判定
※ただし、電動車いす、重度障害者用意思伝達装置は、相談のみで、座位保持装置については、事前の調整が必要。
*平成19年度から聴力検査や耳鼻咽喉科医師の診察がありません。そのため身体障害者手帳の診断書作成や補聴器の補装具費支給等の要否判定は行いません。

② その他

持参するもの

・印鑑

・身体障害者手帳

・補装具費再支給の場合は、

前回支給の補装具

・補装具修理の場合は、修理

が必要な補装具

*障害者ご本人が来場して

ください。

問合せ先

健康福祉課福祉係

☎77・2266

FAX 77・3063

子どもの養育費等に

関する法律相談

母子家庭の養育費や金銭の貸借問題などの生活上の問題に関する弁護士による無料相談を実施しています。

日時

(平日の部)午後1時～3時

6月2日(水)、7月7日(水)

8月4日(水)

(夜間の部)

午後6時30分～8時30分

6月9日(水)、6月23日(水)

7月14日(水)、7月28日(水)

(水)、8月11日(水)、8月25日(水)

日(水)

会場 クローバープラザ東棟

6階 福岡県母子家庭等就業・自立支援センター

申込方法 相談日前日までに

電話予約してください。

(先着順)1日4人相談時間

30分程度。

申込先

福岡県母子寡婦福祉連絡会

☎092・584・3922

夜間エイズ相談・検査

日時 6月8日(火)

午後3時～8時

会場 福岡県久留米総合庁舎

結果説明 採血後約1時間で

ご本人へ説明します。

問合せ先 福岡県北筑後保

健康福祉環境事務所

☎0946・22・9886

弁護士による

無料法律相談

相談日 7月8日・9月9日・

11月11日・平成23年1月13

日・同3月10日

いずれも第2木曜日

午後1時～4時

(相談時間・一人30分)

会場 ぬくもりの館相談室

受付人数 6名(要予約)

申込・問合せ先

大刀洗町社会福祉協議会

☎77・4877

主催

福岡県青年司法書士協議会

募集

菊池学童保育指導員募集

勤務地 菊池学童クラブ

(菊池小学校横)

勤務日数 週3～5日

賃金 大刀洗町学童保育指導員就業規則による

資格 特になし

募集人員 若干名

問合せ先

大刀洗町社会福祉協議会

☎77・4877

平成22年度第2回

県営住宅入居者募集

募集住宅 県内に所在する

県営住宅(募集対象団地、募

集戸数等詳細については募

集案内書をご覧ください。)

募集案内書配布期間及び

申込受付期間

6月1日(火)～9日(水)

募集案内書配布場所

県住宅供給公社、公社管理

事務所、県住宅管理課、役場

建設課・支所

問合せ先 県住宅供給公社

県営住宅管理部

☎092・781・8029

国家公務員採用試験

①中途採用者

受験資格

昭和45年4月2日～昭和56年4月1日生まれの者

②国家公務員Ⅲ種

受験資格

平成元年4月2日～平成5年4月1日生まれの者

受付期間

6月22日(火)～29日(火)

1次選考 9月5日(日)

受験案内請求・問合せ先

人事院九州事務局

第二課試験係

福岡市博多区博多駅東2丁目11番地1

☎092・431・7733

FAX092・475・0565

平成22年度税務職員

(国家公務員採用Ⅲ種)

【税務】募集

受験資格 平成元年4月2日

～平成5年4月1日生まれの者

試験の程度

高等学校卒業程度

受付期間 6月22日(火)～

29日(火)(郵送の場合は6月29日(火)の通信日付印有)

効)

申込先 希望する受験地の人事院地方事務局(所)

第1次試験 9月5日(日)

第2次試験 10月14日(木)

～21日(木)のうち指定する日

問合せ先

久留米税務署総務課

☎32・4461

平成22年度福岡県南広域

水道企業団職員採用試験

試験区分及び採用予定数

事務 1名(大卒程度)

電気 1名(大卒程度)

年齢要件 昭和60年4月2日

～平成元年4月1日までに

生まれた者

第1次試験日 7月25日(日)

試験会場

久留米大学御井キャンパス

申込期間

6月7日(月)～18日(金)

申込・問合せ先

福岡県南広域水道企業

久留米市荒木町白口55番地

☎27・1561

放送大学10月入学生募集

放送大学は、衛星放送(CS)を利用して授業を行う、国がつくった通信制の大学

です。心理学・福祉・経済など幅広い分野の科目を1科目から自宅のテレビで学べます。15歳以上(全科履修生は18歳以上)であればだれでも入学でき、学士(教養)の学位がとれます。短大、専門学校などからも編入学できます。入学のチャンスは年2回(4月と10月)です。大学院もあります。

募集期間 6月1日(火)

～8月31日(火)

資料請求・問合せ先

放送大学福岡学習センター

☎092・473・1365

※入学相談を随時受け付けています。

資格・職業訓練

ホームヘルパー2級

養成研修受講者募集

現在ホームヘルプサービスに従事している人、これから従事しようとしている人を対象に、養成研修を行います。

平日コース実施内容

講義・演習 10月6日(水)～12月24日(金)までの平日(演習はうち10日間実施し、8日間は2班に分けて実施)

実習 平成23年1月4日(火)～3月4日(金)の間の平日の5日間

時間 講義・演習については午前9時30分～午後4時45分(若干の変更有り)

実習については、別途定める。

募集定員 5名

締切 7月7日(水)

受講料 2万円(テキスト代等)別途健康診断書経費1万円程度必要

会場 久留米赤十字会館(久留米市宮の陣3丁目4番地)

☎36・5858

委託先 日本赤十字社福岡県支部

☎092・523・1617

申込・問合せ先 健康福祉課福祉係

☎77・2266

母子家庭のお母さんの就労支援をします

町在住の母子家庭のお母さん(児童扶養手当受給者)を対象に、ハローワークと連携して就労支援事業を実施します。

ご希望の方は、ご連絡ください。

※なお、面談は大刀洗町役場健康福祉課で行います。

連絡先 福岡県母子家庭等就業・自立支援センター

☎092・584・3931

母子家庭のためのパソコン中級(夜間)講習会

日時 6月29日(火)～7月30日(金)この間(火・水・木・金)夜間18日間

午後6時～午後9時

1日3時間(全54時間)

会場 春日クローバープラザ

受講対象者 県内(福岡市、北九州市を除く)にお住まいの母子家庭の母または寡婦で、就職あるいは転職を希望している方

受講料 無料(但し、テキスト代

11 H22.6 広報たちあらい

7,500円程度自己負担)
定員 10名(定員オーバーの場合抽選、応募者数半数以下は中止の場合あり)
託児 事前予約制(1才〜就学前のごとも)

申込締切 6月14日(月)必着
問合せ先

福岡県母子寡婦連合会 母子家庭等就業・自立支援センター
 ☎092・584・3931

子育て女性就職支援センターからのお知らせ

就業アドバイザーによる働きたい女性の就業相談・各種情報提供から、委託しているコーディネーターによる、子育てに理解がある求人企業の開拓・就職あっせんまで一貫した支援を行っています。
 将来「働きたい」と思っている方も今から出来ることを考えてみませんか。お気軽にお電話ください。

相談無料、秘密厳守。
時間 午前8時〜9時
 午後5時〜5時(平日のみ)
 (祝日・年末年始を除く)
会場 筑後労働者支援事務所
 (福岡県総合庁舎1階)
 ☎38・7579

職業訓練生募集

コース名: 期日

①日商簿記3級対策

7月 22〜月 19日、
 毎週火・金曜

②ワード入門

6月 22〜7月 22日、
 毎週月・水曜日

③シニア向けパソコン教室

7月 19〜9月9日、
 毎週火・木曜日

会場・問合せ先
 久留米地域職業訓練センター
 ☎44・5201

福岡県立久留米高等技術専門校 訓練生募集

①ホームヘルパー2級養成科2
 ②パソコン初級科2

応募資格 離転職者等で転職・再就職を希望する人

募集期間 5月 24(月)〜6月 24(火)まで

試験日 ①6月 22(水)
 ②7月1日(木)

経費 受験料・授業料は無料
試験会場 問合せ先
 福岡県久留米高等技術専門校
 ☎32・8795

催し物

中村郁子大正琴教室 演奏会

期日 7月4日(日)

会場 大刀洗ドリームセンター
 ドリームホール

時間 午後0時 30分開場
 午後1時開演

入場料 無料 (4時閉会予定)

問合せ先 中村郁子
 ☎75・5507

ちくご路かわら版

(ちくご遊学)

<http://www.kitnet.co.jp/kurume-koiki/>

調音の滝公園滝開き

みざれ太鼓演奏、ヤマメのつかみどり(有料)、地元物産販売

流水プール(7月 1日〜8月 21日)

期日 6月 19(日)

会場 調音の滝公園
 問合せ先 うきは市農林・観光課 観光・山村振興係

☎0943・75・4975
 ☎943・75・3114

平成22年度春季農作業賃金

作業名	基本単位	区分	金額(円)	備考
麦収穫 コンバイン	10アール	フレコン	12,500	
		コンバイン		
麦乾燥	1袋		550	コンバイン袋
トラクターによる耕起	10アール	荒田すき	7,900	
		春田すき	5,500	
土壌改良散布作業	10アール		1,300	
代かき	10アール		5,100	
水稻育苗	1箱		600	
機械田植え	10アール	苗別	7,200	
		苗含	19,000	
乗用防除機	10アール		2,000	農薬別
一般農作業	8時間		5,800	賄い別

上は標準賃金ですので、作業困難、不整形田、湿田等は双方で話し合ってください。

問合せ先 農業委員会(内線183)

お詫びと訂正(5月号)

2頁、中川区長の氏名
 誤 中原光明
 正 中原光昭
 お詫びして訂正いたします。

編集後記

夏が近付き、ホタルが飛び交う季節となりました。今年にはホタルの撮影に挑戦してみようと思っております。うまくいかどうかはわかりませんが、いい写真が撮れたら、広報で紹介したいと思います。
 (西)

「どろんどろんピックINみい」心と体から生まれる絆

参加者募集

【日時】1部 6月27日(日) 午後0時30分～5時
2部 10月16日(土) 午前9時～午後3時

*少雨決行・雨天順延日7月4日(日)
*雨天時、座禅は決行(午前11時10分まで)もちつき大会・稲刈りは中止

【会場】1部 小郡市山隈地内 田籠農園所有地

2部 第一会場 霊鷲寺(小郡市松崎111-1) 第二会場 小郡市山隈地内 田籠農園所有地

【内容】1部 田んぼの中での運動会、田植え
2部 お寺での座禅、もちつき大会、収穫祭(稲刈り)

【参加費】無料

【対象】1部・2部を通じて参加できる方
小学生の児童(4・5・6年生)及びその保護者
*児童先着50名にて締め切り



【連絡・参加申込先】(社)みい青年会議所 ☎72-8137 FAX72-5183

*ホームページからも参加申込みが可能です。アドレス <http://www.miijc.net>

大雨シーズン到来! 防災情報等をあなたにお知らせします!

福岡県が提供する防災情報等メール配信システム「防災メール・まもるくん」は、携帯電話やパソコンに、防災に関する情報や地域の安全情報などをお知らせします。登録は無料です。(通信料は利用者負担です。)



まもるくん4つの機能

- 1 大雨、地震等の防災気象情報、河川水位、避難勧告・指示など
- 2 災害時の安否情報通知
- 3 福岡県避難支援マップ
- 4 地域の安全に関する情報

登録方法

- 1 空メール送信
送信先 mamoru@bousaimobile.pref.fukuoka.lg.jp
- 2 HPから登録
アドレス <http://www.bousaimobile.pref.fukuoka.lg.jp/>

空メール送信用



HPから登録用



問合せ先 福岡県総務部消防防災課 ☎092-643-3112



九州電力(株)
日田土木保修所
☎0973(57)3615

★川岸で仕事や川原に車、船等を置いている人は気をつけましょう。

★放流中は水泳や釣りなど川岸で子供を遊ばせたりすることは危険です。

★夜明ダムが放流中は電光表示盤を点灯させています。

★ダムから放流するときは、川の水が増えます。特に洪水の前後には、川の水が平常より激しく増減します。

★サイレンが鳴ったら、川の水が増えてきますので、すぐ川から上がりましょう。

★サイレンが鳴ったら、川の水が増えてきますので、すぐ川から上がりましょう。

★サイレンが鳴ったら、川の水が増えてきますので、すぐ川から上がりましょう。

★夜明ダムから放流する前には、サイレンが次のように鳴ります。

夜明ダム放流に伴うお知らせ



行事予定表 6月

日	月	火	水	木	金	土
5/30	31	6/1 いじめや困りごと相談 午前10時～午後3時 ぬくもりの館、本郷ふれあいセンター	2 心配ごと相談 午前9時～正午 ぬくもりの館 教育相談 午後1時～5時 ぬくもりの館	3 3才児健診 対象者：平成19年4月16日～5月生 受付：午後1時15分～2時15分 健康管理センター	4 離乳食教室 午前9時30分～11時30分 健康管理センター(要予約)	5 子ども料理教室(A班) 午前10時～午後0時30分 中央公民館調理室
6 ちくご子どもキャンパス 「農といのちの物語」 サツマイモ植え、町内史跡探訪 午前9時30分～午後3時45分	7	8 郷土史学級 午前9時30分～11時30分 中央公民館第1研修室 分館対抗バレーボール大会代表者会 午後8時 中央公民館大ホール	9 心配ごと・交通事故相談 午前9時～正午 ぬくもりの館 教育相談 午後1時～5時 ぬくもりの館	10	11 わかば大学 午前9時30分～11時30分 中央公民館	12 チャレンジ教室(全年)パン作り 午前9時～午後1時 大堰交流センター調理室
13	14 本郷婦人学級 午前9時～正午 本郷ふれあいセンター	15 菊池婦人学級 午前9時30分～正午 就業改善センター	16 心配ごと・母子・寡婦相談 午前9時～正午 ぬくもりの館 教育相談 午後1時～5時 ぬくもりの館	17 2才6ヵ月児歯科検診 対象者：平成19年11月～平成20年1月20日生 受付：午後1時15分～2時15分 健康管理センター 菊池婦人学級(SAKURA組) 午前9時30分～正午 就業改善センター	18	19 子ども料理教室(B班) 午前10時～午後0時30分 中央公民館調理室 議会一般質問 午前9時～(予定) 議場(役場2階)
20	21 歩こう会 集合時間：午前10時 本郷ふれあいセンター 地域包括支援センター福祉相談 午後1時～2時30分 地域包括支援センター(健康福祉課内)	22 郷土史学級 午前9時30分～11時30分 中央公民館第1研修室	23 心配ごと・行政相談 午前9時～正午 ぬくもりの館 予防接種(ポリオ投与) 対象者：3ヵ月～90ヵ月未満児 受付：午後1時15分～2時15分 健康管理センター 教育相談 午後1時～5時 ぬくもりの館	24	25 わかば大学 午前9時30分～11時30分 ドリームセンター展示ホール	26 チャレンジ教室(高学年)料理教室 午前9時30分～午後1時 中央公民館調理室 田んぼリンピック
27 パパママ学級 午前9時30分～11時30分 健康管理センター(要予約)	28	29	30 教育相談 午後1時～5時 ぬくもりの館	7/1	2 わかば大学 午前9時30分～11時30分 中央公民館	3 子ども料理教室(A班) 午前10時～午後0時30分 中央公民館調理室



80kcal
メニュー

魚類の80kcalの目安
白身の魚(鯛40g、タラ100g、カレイ85g、キス90g)
赤身の魚(さば40g、ぶり30g、秋刀魚26g、かつお70g、まぐろ65g、いわし35g)



①魚のホイル焼き (56kcal) 塩分量 1.5g

材料(1人分) タラ…50g、塩…小さじ1/3、酒…小さじ1/2、たまねぎ…20g、生しいたけ…1枚、レモン…1/8個、アルミホイル10cm

作り方

1. タラは塩と酒をふり、たまねぎ、しいたけは薄切りにする。
2. アルミホイルの上に1のたまねぎ、しいたけ、タラを乗せ、包む。
3. フライパンを熱し、2を両面焼き、中まで火を通す。
4. 皿に青じそを敷いて3のホイルを半分に切って盛り、レモンを添える。

②きゅうりとわかめの酢の物 (20kcal) 塩分量 0.9g

材料(1人分) きゅうり…60g、塩…少々、わかめ(乾)…2g、
a[酢…大さじ1/2、さとう…小さじ2/3、塩…少々、しょうゆ…小さじ1/3]

作り方

1. わかめは一口大に切る。
2. きゅうりは薄い輪切りにし、塩と水をふってしんなりしたら汁けを絞る。
3. 1のわかめと2のきゅうりを混ぜ、aを混ぜ合わせたものをかける。

調理ポイント 合わせ酢のほか、にすし酢、またはらっきょ酢でもかまいません。

子育て支援センター

ちややおで遊ぼう

(健康管理センター内) ☎ FAX 77・5019 (内線600)



No.45

子育て講座

(3月29日)

「ちやおちやおフィットネス」
心もからだもリフレッシュできました。



ちやおの誕生会

(4月生まれ)

みんなでお祝いしました。



広場ぐるりんぱ

子育て広場が地域の交流センターにちやお号で出張します。親子で体操をしたり、ふれあったりして楽しく遊びます。

6月の親子あそび

ボールあそびです。
体を使ってボールをころがしたり、ゴールに入れたりして遊びます。

子育て講座

「親子3B体操」

期日 6月7日(月)

指導士 宮崎昭子先生

会場 子育て支援センター

時間 午前10時30分

11時30分

※参加費500円当日集めます(託児あります)。

子育て講座

「ちやおちやおフィットネス」

期日 6月28日(月)

講師 戸塚 由美子先生

会場 子育て支援センター

時間 午前10時～11時20分

※参加費500円当日集めます(託児あります)。

ちやおの誕生会

(6月生まれ)

期日 6月21日(月)

時間 10時30分

会場 子育て支援センター

※一年に一度のお誕生日日みんなでお祝いしましょう。

園庭開放について

各保育園の園庭で親子一緒に遊びます。雨の日や保育園の行事のときは子育て支援センターで致します。詳しくは子育て支援センターにお問合せください。

ブックスタート事業が4月から始まりました

4・5ヵ月検診を受診される赤ちゃんと保護者の方に、絵本の大切さ楽しさを知っていただくためにブックスタートパック(絵本2冊)をプレゼント致します。



6月の行事予定

日	月	火	水	木	金	土
		1 広場ぐるりんぱ(大)	2 園庭開放 大堰保育園	3 子育て相談	4 ほっとタイム (栄養・子育て)	5 園庭開放 海の星保育園
6	7 子育て講座 親子3B体操	8 広場ぐるりんぱ(就)	9 おはなし会 親子あそび	10 子育て相談	11 ベビーちやお (生後8ヵ月まで)	12 園庭開放 菊池保育園
13	14 広場ちやお	15 広場ぐるりんぱ(南)	16 園庭開放 本郷保育園	17 子育て相談	18 ほっとタイム (栄養・子育て)	19 園庭開放 大刀洗保育園
20	21 広場ちやお ちやおの 誕生会	22 広場ぐるりんぱ(ふ)	23 おはなし会 親子あそび	24 子育て相談	25 ベビーちやお (生後8ヵ月まで)	26 園庭開放 本郷保育園
27	28 子育て講座 ちやおちやお フィットネス	29 広場ちやお	30 広場ちやお			
		(大)大堰交流センター (南)南部コミュニティセンター		(就)就業改善センター (ふ)ふれあいセンター		



図書館だより

☎41-6111



今年国民読書年です



「人生豊かにする 読書習慣大切」

人生を豊かに生きるためには、よい趣味を持つことが大切である。私は若い頃から読書と文章を書くことが好きだ。

中原 日出美さん(中川)

読書は青少年時代に習慣づけたほうがいい。高齢になってから習慣を身につけるのは難しいからだ。読書嫌いの理由として「暇がない」「目が疲れる」と言う人が多い。大学生で「忙しい」と言っていたら、社会人はさらに自由時間が減るので、一生読まないまま終わるだろう。

本は読まなくても暮らしていけるが、教養や知識、もの考え方は深まらない。本は生涯学習の良き師、良き友である。本から得たものは大きな財産になる。老後に好きな本を読めるのは幸せだ。図書館はありがたい。

毎週土曜日、午後2時より
「お話し会」開催中!

■6月のカレンダー

日	月	火	水	木	金	土
		1	2	3	4	5
6	7	8	9	10	11	12
13	14	15	16	17	18	19
20	21	22	23	24	25	26
27	28	29	30	7/1	2	3

開館時間
土・日・祝は午前10時～午後5時
火・水・金は午前10時～午後6時
印は木曜、午前10時～午後7時
印は閉館日です。

国際ソロプチミスト小郡より 町立図書館へ寄付

4月28日(水)に国際ソロプチミスト小郡より5万円の寄付を頂きました。この寄付金は図書館のため有効に使わせていただきます。



新刊図書案内

一般書

「ひとりの午後に」

上野 千鶴子／著

世間知らずだった子ども時代から、孤独だった青春期、社会人となつてからの日々、いま亡き人々への思いまで。「げんかの達人」と呼ばれた社会学者が、その知られざる内面としなやかな暮らしを綴る、おとなのためのエッセイ集

日本放送出版協会 刊



児童書

「5ひきのすてきなねずみ」

ひっこしだいさくせん

たしろ ちさと／作

「ねえ、みんな、ぼくたちいえをつくらうよ!」5匹のねずみの新しい家は、アイデアと工夫がいっぱい! さあ、すてきな家をのぞいてみよう!

ほるぷ出版 刊



一般書

白と黒が出会うとき／新堂 冬樹

すれ違う背中を／乃南 アサ

狼たちの聖戦／落合 信彦

雨に添う鬼／秋山 香乃

万能鑑定士Q／松岡 圭祐

わくわくどきどき／瀬戸内 寂聴

願いがかなう! 「夢ノート」のすすめ

／中山 庸子

水木しげる人生をいじくり回しては

いけない／水木 しげる

6%の明日／キャシー中島

いちばんやさしい梅干し・梅酒 梅レシ

ピ／鈴木 伸一郎

児童書

ぼくのブック・ウーマン／ヘザー・ヘンソン

みんなで! どうろうこうじ／竹下 文子

ぼくの村にシエムレがおりた／小林 豊

こそうさんとりゅうのたま

はせがわ かく

ぞうくんのおおかせさんぼ

なかの ひろたか

あっぱればんつ／きたやま ようこ

図書館ラクダがやってくる

マークリット・ルアーズ

レインボーとふしぎな絵／エミリー・ロッタ

いのちをつないで／わたなべ えいこ

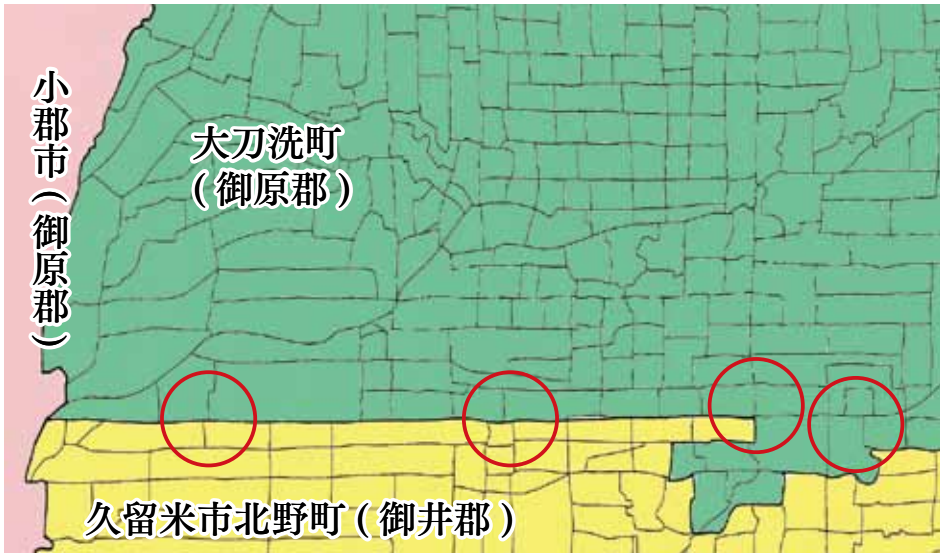
はみがき、きらい?／ママダ ミネコ

第四九回 条里制(その2)

今回は、大刀洗町内の古代の「条里制」を起源とした直線的な境界があるという話でしたが、もう少し、周囲との関係を調べてみましょう。左図も、行政境は地図に定規で線を引いたように直線的に境界を定めたようです。よく見ると、南北の線に、すれがある部分があります。古代では、大刀洗校区の範囲は『御原郡』の領域、久留米市北野町の範囲は『御井郡』の領域で、それぞれの郡で「条里制」を施行したことがわかり、この古代の行政境も現代まで伝わっていることになりました。

さて、古代の『御原郡』自体も、全体が直線的な境界線で囲まれた領域でした。下図は、古代『御原郡』の範囲を記した図です。大刀洗の本郷校区、大刀洗校区、菊池校区と小郡市の大部分がその領域になります。

南側の境界は、久留米市北野町との境界で話したとおりで

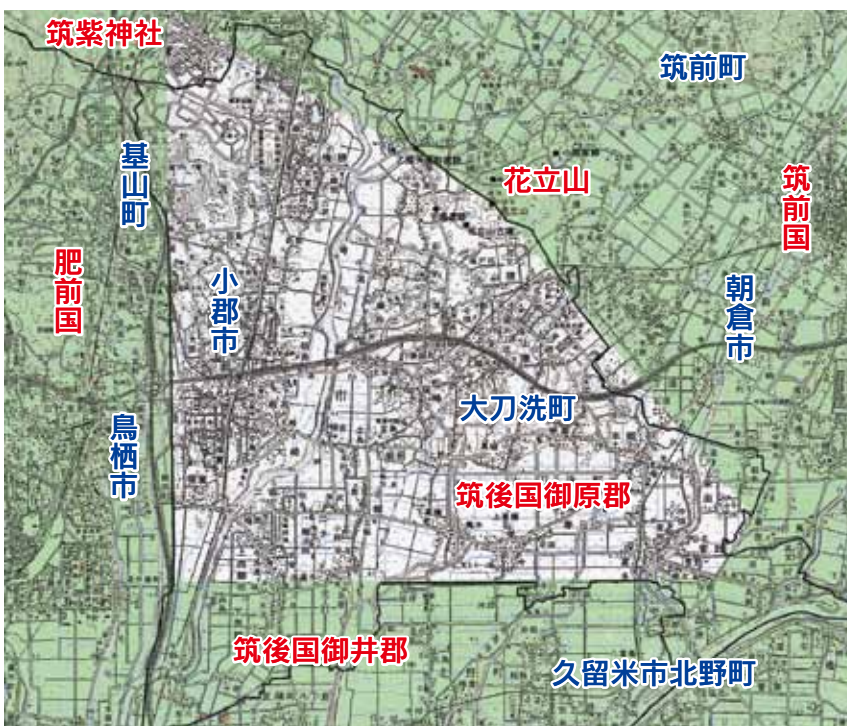


行政境付近の字境図。○印は境界に明らかなズレがある部分

す。西側の境界は、現在の福岡県と佐賀県の県境にあたります。北東の境界線は、ちょうど筑紫野市原田の筑紫神社を起点に花立山を通り、栄田・高食付近に至ると推定され、現在の筑前町・朝倉市の行政境を直線的に結んだ範囲が考えられています。

なぜ、直線的に御原郡の領域が決められたかは、明らかではありません。また、「御原郡」は筑後国に属しますが、大河筑後川をまたぐ「御井郡」と共に、筑後川の北岸に所在しており、その川を境界にしなかった理由も明らかではありません。

「御原郡」には「御」の字が使われていますが南には「御井郡」、北には「御笠郡」と、同じく「御」を使った郡名が三つも固まってあります。「御」の意味は、「つかさどめる」「おさめる」「そばに仕えるもの」「丁寧の意味を表す接頭語」などで、これらの地域は古代国家の政治にかかわる意味合いが強い地だったのかもしれない。



町内グラウンドゴルフ
春季大会



▲よ〜く狙って

5月8日(土)運動公園において、町内グラウンドゴルフ春季大会を開催しました。
当日は好天に恵まれ、大人61名、小学生35名の参加者は額の汗をぬぐいながらプレーしました。



▲ケーブルTVの取材

小学4~6年生	小学1~3年生	一般の部
<p>3位 岩橋 樹広</p> <p>2位 近藤 大将</p> <p>優勝 樋口 亜美</p>	<p>3位 高崎 瑠姫</p> <p>2位 熊谷 侑樹</p> <p>優勝 澤田 寛人</p>	<p>3位 原山 義康</p> <p>2位 高木 政春</p> <p>優勝 宮原 章</p>

主な成績(敬称略)



こちら119

普通救命講習会のお知らせ

久留米広域消防本部三井消防署
☎72-5101



もし大切な人が目の前で倒れたら、あなたは何をしてあげられますか。救急車が到着するまでの数分間が命を救う最も大切な時間だといわれています。しかし現実には、「何かしてあげたいけど、何もできずに...」。その時、命を救うのはあなたです。大切な人を救うため、普通救命講習を受講してみませんか。

三井消防署では、AEDの使用も含めた心肺蘇生法や応急手当の講習会を下記のとおり実施します。なお、受講された方には「修了証」を交付致します。

1. 日 時 7月17日(土) 受付 午前8時30分~
講習 午前9時~正午
2. 会 場 三井消防署 本署(小郡市小坂井)
三井消防署 三井出張所(下高橋)
3. 内 容 AEDを使用した心肺蘇生法、その他の応急処置
4. 対 象 者 小郡市、大刀洗町、久留米市北野町の居住者(中学生以上)又は勤務者
5. 募集人員 各会場20名
6. 申込方法 次のところへ、電話または来庁いただき受講者氏名等をお知らせください。受講料は無料です。
三井消防署 消防課(☎72-5101)または、三井消防署 三井出張所(☎77-1000)
7. 申込締切 7月12日(月)まで



三井消防署からの
お知らせ

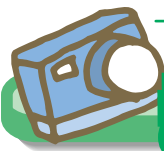
久留米広域消防本部では、火災から尊い命を守るため「住宅用火災警報器の設置推進」を積極的にこなっています。
設置推進の一環として、消防職員による訪問と合わせて、住警器設置推進員の訪問を実施中です。
訪問の際には、設置状況をお伺いしております。

なお、設置されていない場合は、設置のお願いをいたします。

三井消防署の管内におきましては、小島(写真右)と田中(写真左)がお邪魔します。
よろしくお願ひします。



私達がお邪魔します



— まちのわだい —



まちかどトピックス

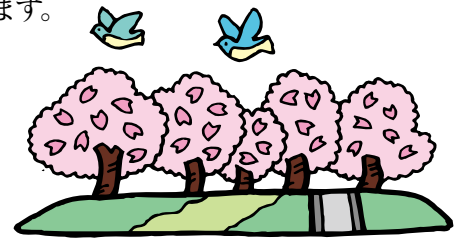
春の陣屋川清掃

4月18日(日)、陣屋川を守る会が東本郷・南本郷区の陣屋川の清掃を行いました。当日参加した約100人のメンバーは、朝8時から川岸の草刈やゴミ拾いに汗を流していました。



中川の桜並木を整備

4月25日(日)、中川区ボランティアグループの10名が春日の福岡クボタから中川区までの堤防の桜並木の草刈と消毒・剪定を行いました。この活動は平成3年の台風17・19号の頃から中川区の若手有志によって始められたもので、福岡県県土整備事務所の認定を受けています。



元気に泳げ手作りこいのぼり

4月30日(金)、本郷小学校横の陣屋川に同校の1年生と2年生の児童が手作りのこいのぼりを飾りました。児童たちはこいのぼりを飾るのを手伝ってくれた地域の方にお礼に「こいのぼり」の歌を歌いました。



喜ばれています「青い鳥」のお弁当 お弁当申込み・スタッフ募集

配食サービス「青い鳥」は高齢者世帯を対象に月2回夕食のお弁当を作って届けています。地元の野菜をふんだんに取り入れたお料理は、品数も味付けも豊富で高齢者にやさしく、毎回大変喜ばれています。



**お弁当申込
受付**

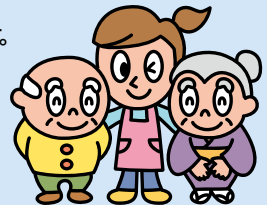
対象：独居高齢者・高齢ご夫婦世帯・障がい者世帯・その他
費用：一食300円(材料代)

**スタッフ
募集**

一緒にお料理を作ってくれるボランティアを募集しています。仲間と一緒にワイワイ楽しく作ってみませんか。

大堰・本郷校区 第1・3金曜日 中央公民館
大刀洗校区 第2・4火曜日 南部コミュニティセンター
菊池校区 第1・3金曜日 就業改善センター

■問合せ・申込先／大刀洗町社会福祉協議会まで ☎77-4877



家庭の日

毎月
第3日曜日

- 家族みんなが顔をそろえよう
- 子どもの意見や考えを聞くようにしましょう
- 家族みんなでスポーツやレクリエーションをしよう
- 家庭を離れている家族と連絡を取りあおう
- 子どものしつけや方法について考えよう

6月の税(料)

町県民税	1期
国民健康保険税	1期
保育料	6月分
下水道使用料	2期
町営住宅使用料	6月分

納税には便利な口座振替をご利用ください。
今月の口座振替は、

6月28日(月)です。

大刀洗町役場 税務課・健康福祉課
建設課

CONTENTS (今月の主な内容)

「こんなに美しいたちあらい」
フォトコンテスト 2
子ども手当て、国民年金について 3
生活環境係からのお知らせ 4
税務課からのお知らせ 5
みんなで健康 6~7
6月日曜当番医 8
暮らしの情報 9~12
平成22年度春季農作業賃金 12
行事予定・80kcalメニュー 14
子育て支援センターチャオ 15
図書館だより 16
れきしびじょん 17
みんなのスポーツ・こちら119 18
まちかどピックス 19
おたんじょうびおめでとう 20

おたんじょうび おめでとう!



6
がつ

●申込先●

3歳までの赤ちゃんを紹介しています。
お気軽に申し込んでください。
(締切は、前月の10日まで)
☎77-0101 企画財政課
※電子データでも受け付けます。



まえま さくらちゃん (北鶴木)

平成20年6月7日生 A型

- ★好きな食べ物 イチゴ、こんにやく、かまぼこ
- ★チャームポイント 目



ひらの ゆづき 平野 優月ちゃん (山隈)

平成21年6月6日生 A型

- ★チャームポイント 笑顔
- ★特技 お返事ハイ!!



かまたに し の 釜谷 詩乃ちゃん (山隈)

平成21年6月15日生

- ★好きな食べ物 パン
- ★特技 は〜い



たなまち けいご 棚町 恵悟くん (東本郷)

平成20年6月28日生 A型

- ★好きな食べ物 トマト ごぼう
- ★チャームポイント 笑顔

♀記入方式♂

たつくん
生年月日 (血液型)

2つ選んでね

- ★好きな食べ物
- ★チャームポイント
- ★特技
- ★将来の夢 (家族の夢)

問合せは各担当課まで

午後7時まで(祝日を除く)
毎週木曜日窓口延長
取り扱う業務
住民票、戸籍・印鑑証明、印鑑登録、各種税証明、転校手続、住民異動届、戸籍届出、住基カード、国民年金免除申請、子ども手当、国保・国民年金資格取得・喪失届、後期高齢者医療、乳幼児・障がい者・ひとり親家庭等医療、ゴミ・資源ゴミ、飼犬登録、母子健康手帳、障がい者福祉サービス、保育園入退所、保育料・税・使用料等納付、下水道開始・廃止・変更届出

役場の開庁時間
午前8時30分〜午後5時15分

ひとのうごき

人口 15,473 (15,576)

○男7,388 ○女8,085

世帯数 4,646 (4,611)

○出生 13(10) ○死亡 15(10)

○転入 54(60) ○転出 64(54)

()は昨年同期 4月末現在

愛のはなたば

次の方から町社会福祉協議会へ寄付がありました。
社会福祉事業に使わせていただきます。

香典返し(敬称略)

橋本 瑞子(南本郷)

亡夫 橋本 達郎

平田 修(今)

亡次男 平田 智和

重松 五男(床島)

亡子 重松 憲一

八尋 文雄(朝倉市)

亡母 八尋 クニエ

一般寄付(敬称略)

菊池校区ちびっこ会

夢つむぎの会

井上忠敏ゴルフ会

会長 青木 利雄

久保山 宣彦