

## 今月の主な内容

税の申告は2月16日からです……………	2～3
手数料や使用料の改正……………	4～5
大刀洗町のごみ事情……………	6
下水道課からのお知らせ……………	7
図書館だより……………	8
たちあらいいきしびじょん……………	9
大堰駅前住宅団地分譲中……………	10～11
みんなで健康……………	12
ちゃおで遊ぼう……………	13
成人式……………	14
まちかどトピックス……………	15
気軽に参加、楽しく運動……………	16
2・3月の行事予定表……………	17
暮らしの情報……………	18～19
ちくご路かわら版……………	19
おたんじょうびおめでとう……………	20



人と大地が輝く、  
元気快適都市・たちあらい

# たちあらい

広報  
たちあらい

2

2007(平成19年)

No.432



消防出初式での古式繰法

(三井消防署三井出張所)

# 税の申告は2月16日からです

平成18年分所得税の確定申告及び住民税（町県民税）・国民健康保険税の申告時期が近づきました。税務課では、3ページ記載の日程通り、2月16日（金）から3月15日（木）まで、自主申告とそれに伴う相談を行います。

確定申告は、自分で所得金額や税額を計算して納税するという「申告納税制度」をとっています。

住民税の申告は、所得の少ない人やなかった人も、市町村が適切な課税を行うために申告が必要です。

住民税の申告が必要と思われる人には、事前に、申告案内状を送付します。当日は、その案内状を忘れずにお持ちください。例年、国民健康保険加入者で20歳以上の方には、住民税の申告用紙を送付していましたが、今年から申告の方法を一部変更しており、申告案内状のみ送付いたします。

税務署での確定申告と納税はお早めに、大刀洗町での申告は決められた期日に各会場で正しく済ませましょう。

## 所得税の確定申告が必要な人

### 一般の人

- ・ 昨年中の所得の金額の合計額が基礎控除、配偶者控除、扶養控除などの所得控除の合計額を超える人
- ・ 商業、工業、農業などを営んでいる人
- ・ 地代・家賃・配当収入、不動産の売却などの所得がある人

### サラリーマン

- ・ 給与の年収が2千万円を超える人
- ・ 給与所得や退職所得以外の所得の合計金額が20万円を超える人
- ・ 給与を2箇所以上からもらっている人

## 住民税の申告が必要な人

平成19年1月1日現在で大刀洗町に住んでいる人は、住民税の申告が必要です。ただし、次の場合を除きます。

- ・ 所得税の確定申告書を提出した人
- ・ 給与所得者で、勤務先から役場へ源泉徴収票が提出されている人
- ※ 国保に加入している人は、所得の有無にかかわらず、申告が必要です。ただし、年金のみで、かつ扶

養がない人は、申告の必要はありません。

## 申告のとき必要なもの

- ① 印鑑
- ② 平成18年中の所得が証明できるもの

- ・ 給与・年金などの源泉徴収票
- ・ 給与明細書
- ・ （事業所得のある人）収支が明らかになる書類、領収書
- ・ （農業所得のある人）別途記載

※ 事業所得及び農業所得のある人は、収支内訳書を会場で記入してください。

- ③ 国民健康保険税納付証明書（平成18年中に大刀洗町に転入した人のみ前居住地の市（区）役所・町村役場からもらってきてください）
- ④ 国民年金納付証明書（問合せ先 久留米社会保険事務所 ☎33・6191）

- ⑤ 生命保険料支払証明書
- ⑥ 損害保険料支払証明書
- ⑦ 医療費等の「領収書・明細書」及び保険などで補てんされる金額の明細書（事前に集計をすること）
- ⑧ 障害者控除を受ける場合、「身体

障害者手帳」等

※ 精神や身体に障害のある年齢65歳以上の人で身体障害者手帳がない人は、健康福祉課で「障害者控除対象者認定」の申請をして下さい。障害者控除に該当する場合は、「障害者控除対象者認定書」が交付されますのでご持参下さい。

- ⑨ 雑損控除を受ける人は「被害を受けた資産の証明書」「写真」「り災証明書」「修繕などの請求書・領収書」「保険金が確認できる書類」など
- ⑩ 平成18年中に家屋を新築、取得、増改築した場合で、住宅取得等特別控除を受ける人は「登記簿謄本」「住民票の写し」「売買契約書や請負契約書などの書類」、金融機関から交付された「住宅取得資金にかかる借入金」の年末残高証明書

※ 住宅取得等特別控除の適用を受けた人が、2年目以降引き続きこの控除を受ける場合は、税務署が発行する「住宅取得等特別控除証明書」、金融機関からの「住宅取得資金にかかる借入金」の年末残高証明書

- ⑪ 本人の通帳の口座番号が分かるもの（所得税が還付される人）
- ⑫ 税務署から申告書が送られてきた人は、その「申告書」

## 平成18年分申告指導日程表

校区名	期 日	申告指導行政区名・受付時間		申告会場 ・ 電話番号
		午前9～11時	午後1～4時	
菊池校区	2月16日(金)	山 限 税務署納税相談 譲渡所得含む)		就業改善 センター TEL 77・3879
	2月19日(月)	北 鷄 木 税務署納税相談 譲渡所得含む)		
	2月20日(火)	北 山 限 税 務 署 納 税 相 談		
	2月21日(水)	西 大 刀 洗 税 務 署 納 税 相 談		
大刀洗校区	2月22日(木)	下 高 橋 税 務 署 納 税 相 談		南部 コミュニティー センター TEL 77・2995
	2月23日(金)	高 樋		
	2月26日(月)	上 高 橋		
	2月27日(火)	鷄 木 中 川		
	2月28日(水)	今		
本郷校区	3月 1日(木)	東 本 郷		ふれあい センター TEL 77・0913
	3月 2日(金)	南 本 郷		
	3月 5日(月)	西 本 郷		
	3月 6日(火)	栄 田 甲 条		
	3月 7日(水)	稲 数 春 日		
	3月 8日(木)	西 栄 田		
大堰校区	3月 9日(金)	鳥 飼 高 食・床 島		大堰交流センター TEL 77・3933
	3月12日(月)	西 原 守 部		
	3月13日(火)	菅 野		
	3月14日(水)	富 多		
全町	3月15日(木)	予 備 日		TEL 77・0101

午前中の来場者数が多いときには、11時より早い時間に受付を終了することがありますがご了承ください。  
会場の混雑を避けるため、必ず決められた期日に各申告会場にて申告してください。やむをえず決められた期日に申告できない方は、なるべく同じ校区の日をご利用ください。

平成17年の申告から、農業経営者のすべての方が収支申告をすることとなり実施しています。  
「収支計算の方法」(平成17年申告から)  
収入金額 必要経費 所得金額  
農業所得がある人は全て対象者になります。  
申告のとき必要なもの  
・ 営農口座の通帳  
・ (農協以外の販売がある場合) 販売仕切り書など  
・ 必要経費の領収書(公租公課、種苗代、肥料代、農薬費、農具費等の領収書など)  
申告の際、混雑が予測されますので、申告前までに収入金額と必要経費の整理をしておいてください。

農業所得者のみなさんへ

税務署による出張納税相談

今年は、2月16日・19日・20日・21日・22日の5日間を指定期日として、申告会場で税務署による納税相談を行います。  
土地や建物を買った人や株式等の譲渡・先物取引、住宅取得等特別控除を受ける必要がある人は、校区にかかわらず税務署納税相談日に、税務署職員に申告してください。また、税務署から案内があった人も、指定期日に申告してください。それ以外は、久留米税務署での申告となります。  
税についての問合せ  
所得税 久留米税務署 32・4461  
住民税 役場税務課 (内線117・119)

## 確定申告と納税は正しくお早めに

確定申告の時期が近づいてきました。

平成18年分の所得税の確定申告と納税は3月15日までとなっています。

所得税は、あなた自身が所得と税額を計算し、正しい申告と納税をする申告納税制度をとっています。

所得金額や税額を正しく計算し、申告と納税は期限内にお済ませください。

なお、国税庁HP(<http://www.nta.go.jp>)の「確定申告書等作成コーナー」を利用すると、簡単に申告書が作成できます。是非、ご利用ください。

例年、3月に入りますと税務署などの窓口は大変混み合います。申告書の提出を早めをお願いします。

国税局・税務署



# 4月1日から手数料や使用料が変わります

国の三位一体の改革等で、町の財政は厳しさを増しています。  
 大刀洗町が自立していくために、手数料や使用料を平成19年4月1日から改正します。  
 町民の皆様のご理解とご協力をお願いいたします。  
 広報たちあらい（平成18年3月号）で事前にお知らせしています。

## 1 手数料の改正

当町の住民票などの手数料は、昭和59年に1件200円に改正されて以来、23年間据え置かれていました。今回、町の財政の健全化を図るため、以下の手数料を改正します。

- |   |   |
|---|---|
| <p>(1) 手数料を改正するもの</p> <p>200円/件を300円/件に改定(主なもの)</p> <p>印鑑登録証明、住民票、納税証明、資産証明、所得証明、耕作証明 等</p> <p>100円/件を300円/件に改定</p> <p>各種閲覧、字図の写し</p> <p>200円/件を1,300円/件に改定</p> <p>住宅用家屋証明</p> <p>40円/通を100円/通に改定</p> <p>町税や使用料などの督促手数料</p> | <p>(2) 手数料を新たに徴収するもの</p> <p>300円/件の手数料</p> <p>農地法第3条申請、農地関係各種証明、境界確認証明、道路幅員証明、工事履行証明 等</p> <p>500円/件の手数料</p> <p>農地法第4条申請、農地法第5条申請</p> <p>750円/件の手数料</p> <p>臨時運行許可申請</p> <p>1,000円/件の手数料</p> <p>航空写真の写し交付(A4サイズ)</p> |
|---|---|

以上の手数料を改正しますので、町民の皆様のご理解とご協力をお願いいたします。  
 詳しくは、各手数料の担当課にお問い合わせください。

## 2 使用料の改正

現在、町の中央公民館や運動公園などの公共施設は、運用上町民から使用料を徴収していません。  
 しかし、今回、町の財政の健全化を図るため、以下の公共施設は使用料を改正し、少年団体等を除き町民の皆様からも使用料を納めていただく方向で検討しています。決まり次第、その内容をお知らせいたしますので、町民の皆様のご理解とご協力をお願いいたします。

今回改正の使用料は、「町民」、「町民と町外者の混合」、「町外者」の3種類の使用料に分けています。  
 (ただし、中央公民館や各センターの冷暖房使用料と、運動公園の照明使用料は同じ使用料です。)

### (1) 中央公民館使用料(担当課：生涯学習課)

区 分	施設使用料(1時間)			冷暖房 使用料 (1時間)	備 考
	町 民	町民・町外 者混合	町外者		
2階大ホール	300円	600円	900円	500円	・使用時間に1時間未満の端数がある場合は1時間とします。 ・準備及び片付けに要する時間も、使用時間とします。 ・冷暖房使用料は、コインタイマーによる徴収とします。 ・使用料には消費税を含みます。 ・施設使用料は、町内の子供を中心とする団体からは徴収しません。 ・冷暖房使用料は、町内、町外、子供を問わず徴収します。
第1研修室	200円	400円	600円	300円	
調理実習室	200円	400円	600円	200円	
一般研修室	100円	200円	300円	100円	
公 営 結 婚	15,000円(冷暖房使用料含む。)			23,000円(冷暖房使用料含む。)	
備 考	・ガスを使用される場合は、別に実費が加算されます。				

## (2)運動施設使用料（担当課：生涯学習課）

区 分		施設使用料( 1時間 )			照 明 使用料 ( 1時間 )	備 考
		町 民	町民・町外 者混合	町外者		
運 動 公 園	野 球 場	300円	900円	1,500円	3,000円	・ 施設使用料は、1面1時間の単価です。 ・ 照明使用料は、1面1時間の単価で、 今回増額しています。
	ソフトボール場	200円	600円	1,000円	2,000円	
	テニスコート	100円	300円	500円	300円	
	ゲートボール場	無 料	100円	200円	—	
勤 労 者 体 育 セ ン ター	体育室	1 面	500円	750円	1,000円	・ 使用料は、1時間の単価です。
		全 面	1,000円	1,500円	2,000円	
	卓 球 室	100円	150円	200円	—	
武 道 場	柔 道 道	500円	750円	1,000円	—	・ 使用料は、1時間の単価です。
	剣 道 場	500円	750円	1,000円	—	
備 考		・ 使用時間に 1 時間未満の端数がある場合は 1 時間とします。 ・ 準備及び片付けに要する時間も、使用時間とします。 ・ 使用料には消費税を含みます。 ・ 施設使用料は、町内の子供を中心とする団体からは徴しませんが、照明使用料は、町内、町外、子供を問わず徴収します。				

## (3)小・中学校体育館開放 照明使用料（担当課：生涯学習課）

区 分		照明使用料(1時間)			備 考
		町 民	町民・町外 者混合	町外者	
小 学 校		200円	300円	400円	・使用時間に1時間未満の端数がある場合は1時間とします。 ・準備及び片付けに要する時間も、使用時間とします。 ・使用料には消費税を含みます。 ・使用料は、町内の子供を中心とする団体からは徴収しませんが、照明使用料は、町内、町外、子供を問わず徴収します。
中 学 校	1 面	200円	300円	400円	
	全 面	400円	600円	800円	

## (4)各センター使用料（担当課：企画財政課）

・憩いの園大堰交流センター ・南部コミュニティセンター					・ふれあいセンター ・就業改善センター				
区 分		施設使用料( 1時間 )			冷暖房 使用料 ( 1時間 )				
		町 民	町民・町外 者混合	町外者					
大 集 会 室		200円	300円	400円	300円				
小 会 議 室 等		100円	150円	200円	100円				
料 理 実 習 室		150円	220円	300円	200円				
備 考		・使用時間に 1 時間未満の端数がある場合は 1 時間とします。 ・準備及び片付けに要する時間も、使用時間とします。 ・冷暖房使用料は、コインタイマーによる徴収とします。 ・使用料には消費税を含みます。 ・施設使用料は、町内の子供を中心とする団体からは徴収しません。 ・冷暖房使用料は、町内、町外、子供を問わず徴収します。							

### “ 町民負担の公平 ”

財源の減少に伴い、特定の人々が、特定のサービスを受けるものは、受益者負担の原則から、今回の手数料や使用料の改正を行うものです。

町民の皆様のご理解とご協力をお願いいたします。

以上の公共施設の使用料を、平成19年4月1日から改正し、原則町民の皆様からも使用料を徴収しますので、町民の皆様のご理解とご協力をお願いいたします。詳しくは、各施設の担当課にお問い合わせください。

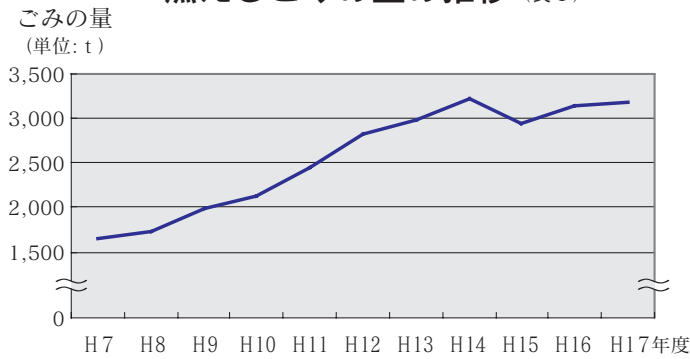
# 大刀洗町のごみ事情

「捨てる」から「出さない」

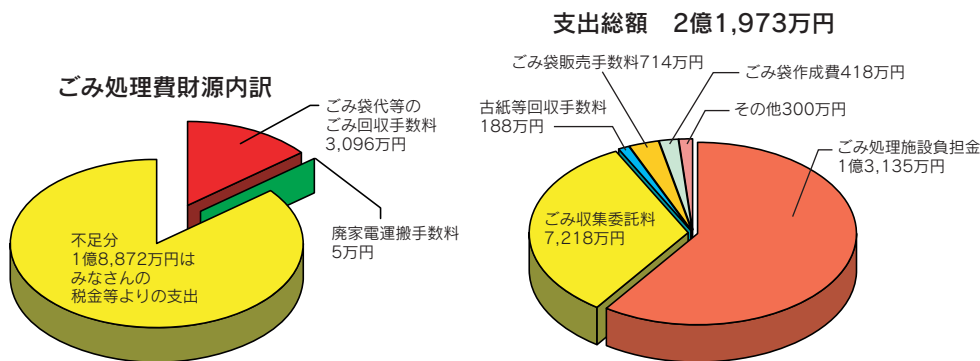
現在、ごみの分別収集は、7分類をしています。皆さんのご理解とご協力により分別化されたごみが、資源として有効利用され、再資源化は年々進んでおります。

しかし、燃えるごみの排出量は残念ながら増えていく状況です(表1)。私たちの便利な生活を支えてきた「大量生産・大量消費・大量廃棄」というライフスタイルが、今、ごみという大きな問題に直面しています。

燃えるごみの量の推移 (表1)



ごみ処理に関する収支内訳 (平成17年度決算) (表2)



「ごみを「捨てる社会」から「出さない社会」へ。私たちの行動や意識を変えていく必要があります。」

大刀洗町のごみ状況

(表3)

項 目	平成16年度	平成17年度	平成18年度(見込み)
人 口	15,592人	15,624人	15,616人
ご み 総 量	3,652 t	3,819 t	3,903 t
1人あたりのごみ排出量/日	640 g	670 g	685 g
ご み 処 理 経 費	18,540万円	21,973万円	25,424万円
1人あたり処理コスト	11,891円	14,064円	16,281円

ごみの減量は、限りある資源の有効利用や地球温暖化防止などといった環境保全の取り組みへの第一歩であるとともに、行政コスト削減の取り組みでもあります。

大刀洗町では、今年度当初予算にごみ処理に関する経費として約2億5千万円を計上しています。町民一人当たり換算すると約1万6千円に

ごみに2億5千万円

燃えるごみ袋の状況

項 目	平成16年度	平成17年度	平成18年度(見込み)
ごみ袋代等として受入手数料	2,915万円	3,101万円	2,808万円
年 間 販 売 枚 数	410千枚	442千枚	415千枚
1枚あたりの袋代金	50円	50円	50円
1枚あたりの処理コスト	289円	334円	418円
内 訳	施設管理経費	185円	232円
	収集運搬経費	86.0円	81.7円
	ごみ袋作成等経費	18.4円	20.1円

もなります。4人暮らしの世帯だと約6万5千円の経費がかかる計算になります(表3)。新しくなったごみ処理施設も3年を経過し、今年から借入金償還が始まり前年度より約3千5百万円負担増になっています。

町税の伸びが期待できない一方、地方交付税や国庫支出金の減少など厳しい状況の中で、町の財政状況を考えると行政コスト削減は緊急の課題です。みんなでごみの減量化に取り組む必要があります。



# 下水道課からのお知らせ

## 下水道事業受益者負担金（平成16年度賦課）

### 及び助成金のお知らせ

12・1月号でもお知らせしていましたが、再度お知らせします。

平成16年度より下水道が使えるようになった土地の所有者の方には、平成19年3月31日を期限として、下水道事業受益者負担金（一般住宅では10万円）の納付が必要となっています。ただし、同じく平成19年3月31日までに、排水設備（宅内）工事が完了している方には、同額の助成金が交付されています。

この助成金は、下水道が使えるようになって3年間で交付の対象となっています。3年間で超えた場合助成金の対象からはずれ、助成金は交付されません。今年度末には、工事が集中すると思われるので、宅内工事を検討中の方で、まだ指定工事に依頼されていない方は、早めの依頼をお願いします。

なお、平成19年3月31日までに宅内の下水道工事が完了していない場合は、下水道事業受益者負担金を納めて頂く必要があります。

対象地区は、概ね、大堰校区の小石原川の西側と、本郷・大

刀洗校区の大部分自動車道の南側（高樋7区を除く）及び菊池校区山隈の一部となっています。下図を参考にして下さい。

問合せ先 下水道課  
（内線108）

### 下水道排水設備指定

#### 工事店の申請受付

大刀洗町下水道排水設備指定工事店の申請受付を行います

申請書類は、2月28日以降に

役場下水道課で配付します。

受付期間 3月1日（木）

～3月14日（水）

手数料 5千円

問合せ先 下水道課

（内線109）

### 下水道排水設備指定

#### 工事店の一時停止解除

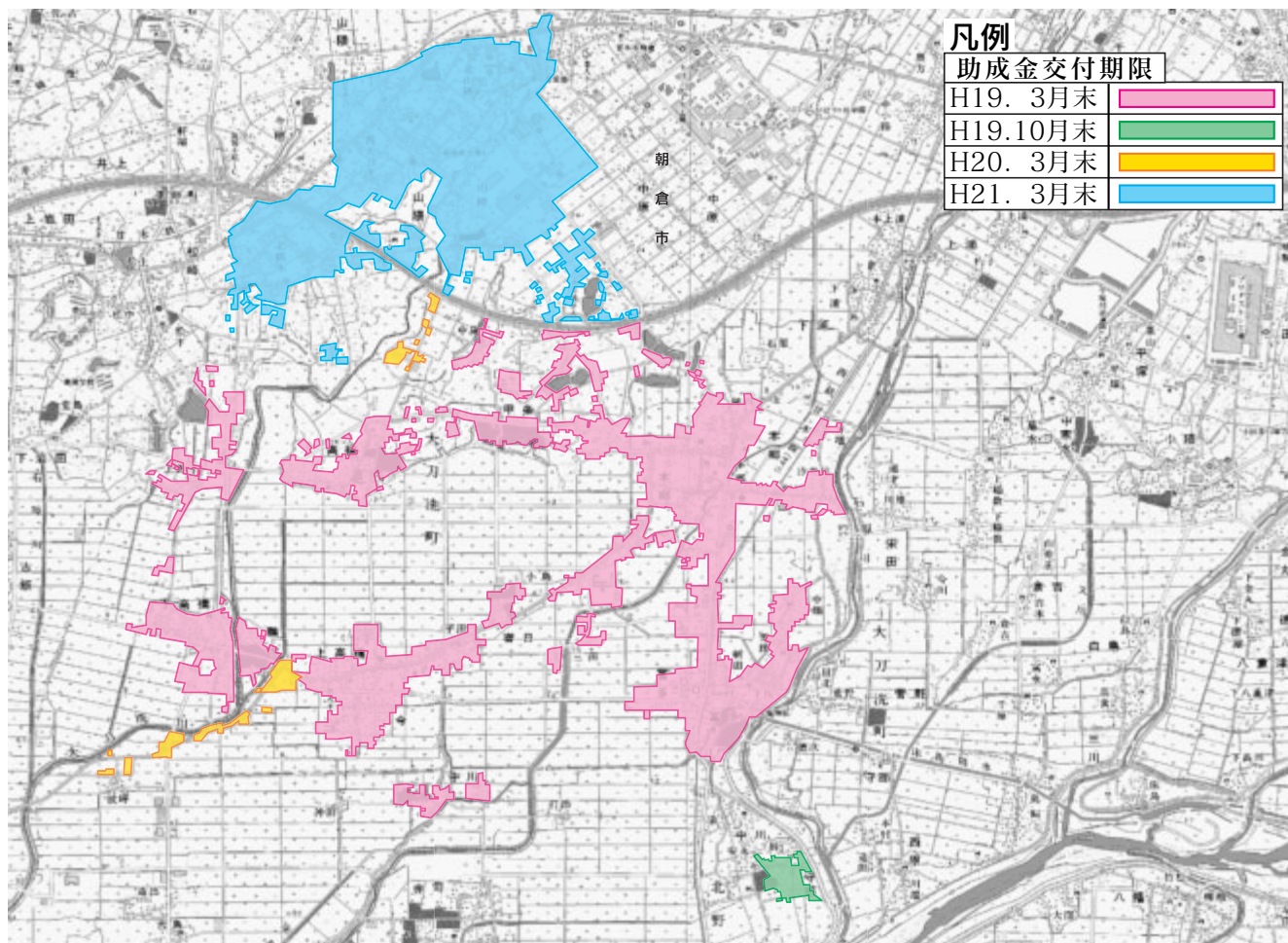
一時停止解除

工事店（有飯田建設

解除日時 3月1日（木）

問合せ先 下水道課

（内線108）



# Welcome Library 図書館だより

TEL.41-6111

2月・3月の休館日

日	月	火	水	木	金	土
				21	2	3
4	5	6	7	8	9	10
11	12	13	14	15	16	17
18	19	20	21	22	23	24
25	26	27	28	31	2	3

印は休館日



去る12月9日、図書館でクリスマス会を開催しました。  
でんでん虫文庫さんによる「ぐりとぐら」が出てくる大型絵本や「ばばあちゃん」のお話を読んでもらいました。  
また、サンタクロースを折り紙で折って、親子でクリスマスカードを作り、楽しいひと時を過ごしました。

ぐりとぐらとクリスマス



- 1 スーホの白い馬／モンゴル
- 2 おおきななぐ／ロシア
- 3 三びきのやぎのがらがらどん／北欧
- 4 三びきのこぶた／イギリス
- 5 てぶくろ／ウクライナ
- 6 へらない稲たば／朝鮮
- 7 三びきのくま／イギリス
- 8 ジャックと豆の木／イギリス
- 9 月へ行つたうさぎ／インド
- 10 ほしになつたりゅうのきば／中国

「子どもたちに伝えたい  
昔話ベスト10」

## 今月の新着図書案内



（児童書）  
ピーター・パン イン スカーレット  
ジェラルディン・マコックラン 作  
こだま ともこ 訳  
ピーター・パンを知っていますか？そう、あのネバーランドに住む彼が、再び本に登場します。続編を書くことを許されたマコックラン氏が繰り広げる新しいピーター・パンの世界へ、さあ、出かけよう！  
小学館 刊



（一般書）  
「夫婦は、ありがとう！」  
橋田 壽賀子 著  
橋田 壽賀子流、夫婦の極意!!  
夫婦といえども、価値観の異なる人が大半のはず。それを無理にどちらかに合わせようとすると、片一方は面白いはずがありません。違いを認め合つたうえで、どこかに接点があれば、夫婦はいいのではないのでしょうか。（本文より）  
大和書房 刊

児童書

生霊わりクロニクル千古の闇／ミシェル・ペイヴァー  
うんてんしょう！おいかわてつどうSL C11／  
交通新聞社  
ぼくのパパはおおとこ／カール・ノラック  
キラキラ読書クラブ／キラキラ読書クラブ編  
方丈記／鴨 長明  
おやつのケーキはひとつだけ？／竹下 文子  
ぶたいろいろなきもち／ユリア・ヴォリ  
山手町探偵クラブ幽霊屋敷を調査せよ！／那須 正幹  
メディア業界ナビ アニメ・ゲーム76の仕事／理論社  
もしも空が落ちてきたら朝食に雲をいただきます！／  
クーパー・エデンズ

一般書

使命と魂のリミット／東野 圭吾  
藤沢周平未刊行初期短篇／藤沢 周平  
活断層／堺屋 太一  
血涙 上・下巻／北方 謙三  
風は山河より 第1・2巻／宮城谷 昌光  
ローマ人の物語 ⑩ ローマ世界の終焉／  
塩野 七生  
病気になる人は知っている／  
ケヴィン・トルドー  
大切なキミに贈る本 必ず幸せになれる  
「読むセラピー」／石井 裕之  
未来のきみが待つ場所へ／宮本 延春  
家づくりの基礎知識 2007年版／建築資料研究社  
合計356冊



# たちあらい れきしびじょん

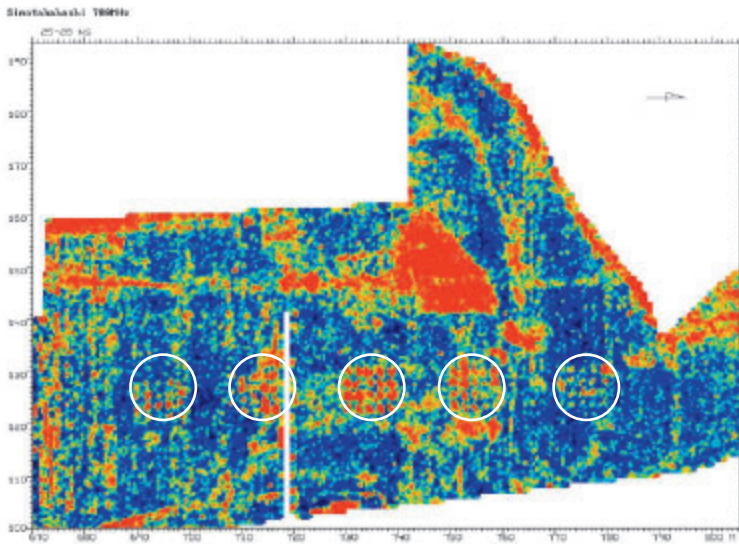
## 第10回 史跡下高橋官衙遺跡（その5）

下高橋（上野・馬屋元）遺跡は、わが国の代表的な古代の郡役所として平成10年1月16日に国史跡に指定されました。国指定後、史跡地の万全な保存を図るための事業として公有化が始まりました。同時に町民を始め多くの人に、史跡を利用・活用していただくよう「史跡下高橋官衙遺跡整備指導委員会」を発足し、整備計画の策定を進めています。

さて、下高橋官衙遺跡の指定面積は約98,000平方メートル（ほぼ9町8反）ですが、発掘調査をしたのは僅か13,400平方メートルで、全体の13.7%

しかありません。まだまだ、この遺跡の全容はわかっていないのです。そんな中、平成13年に、奈良国立文化財研究所（当時）の遺跡調査技術研究室で研究している「地中レーダー探査」を下高橋官衙遺跡で実施することになりました。この地中レーダー探査では、掘立柱建物の柱穴がわが国で初めて確認され、遺跡の内容の把握ができました。また、下高橋官衙遺跡の探査の成果は、欧米など世界各国で開催される国際探査学会などでもたびたび紹介されています。

地中レーダー探査の結果を図化したもの  
白丸の中の規則的に並んだ赤や黄の点が建物の柱穴



地中レーダー探査作業



仲野弘重さん  
（高樋）



秋吉正春さん  
（西原）



久保山利博さん  
（西大刀洗）

少年剣道指導者が  
日本善行賞を受賞  
（社）日本善行会は、全国に56支部を持つ団体であり、会長を元総理府総務副長官川村皓章氏が務められています。「愛は善から、勇気から」を基本理念に活動しています。本町より、3名の方が昭和45年以来少年剣道の指導を通して青少年の健全育成に貢献され、受賞されています。おめでとございます。



福岡県体育指導委員

感謝状を受賞

12月10日（日）第42回福岡県体育指導委員研究大会において、平田健次さん（西大刀洗）が福岡県体育指導委員感謝状を受賞されました。

平田さんは平成8年に町から委嘱を受けて勤続11年目。住民スポーツの振興と普及に大きく貢献され、今回の受賞となりました。今後さらなる活躍を祈念いたします。



勤労者体育センターと

武道場は禁煙です

1月9日（火）より受動喫煙（室内等で他人のたばこの煙を吸われる事）防止のため、勤労者体育センターと武道場を館内禁煙としました。喫煙は建物外（灰皿を設置しています）でお願いいたします。問合せ先 生涯学習課

☎77・2670

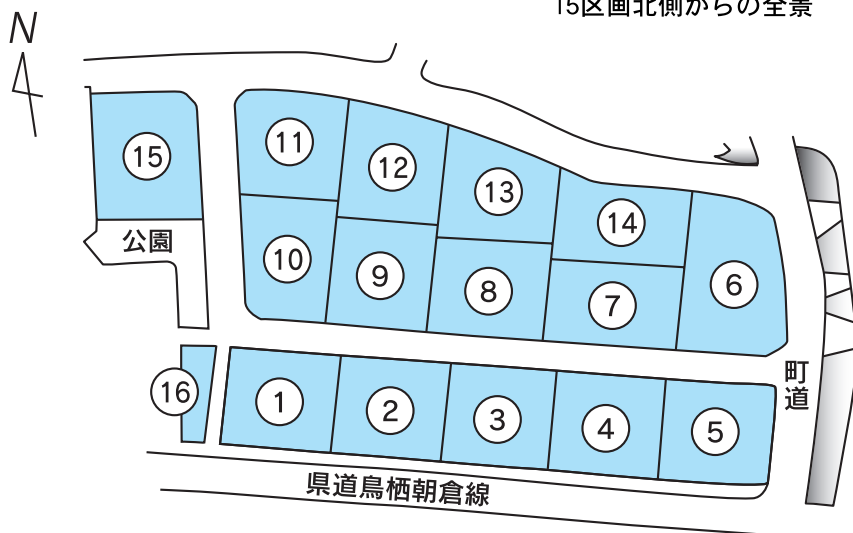
16  
区画



大堰駅前住宅団地

住宅団地分譲中

15区画北側からの全景



大堰駅前住宅団地区画表

区画	敷地面積(m <sup>2</sup> )	(坪)	分譲価格(円)
①	296.02	(89.54)	11,025,000
②	296.08	(89.56)	11,027,000
③	296.11	(89.57)	11,029,000
④	296.17	(89.59)	11,031,000
⑤	298.03	(90.15)	11,099,000
⑥	386.20	(116.82)	13,487,000
⑦	297.48	(89.98)	10,424,000
⑧	297.48	(89.98)	10,424,000
⑨	297.49	(89.99)	10,425,000
⑩	304.05	(91.97)	10,651,000
⑪	319.56	(96.66)	11,187,000
⑫	303.91	(91.93)	10,008,000
⑬	297.62	(90.03)	9,804,000
⑭	305.42	(92.38)	10,057,000
⑮	355.23	(107.45)	12,418,000
⑯	78.48	(23.74)	2,544,000

※①～⑮には上下水道加入金負担金を含む

大堰駅前住宅団地分譲地概要

所在地	大字富多字西屋敷1223番地7他
分譲区画数	16区画
土地権利	所有権
地目	宅地
都市計画	区域内
用途地域	準住居地域
建ぺい率	60%
容積率	200%
接道状況	町道(北側6.5m以上、東側6.5m以上、区域内6m)
設備	上・下水道引込み済、個別プロパン
小学校	大堰小学校(徒歩約15分)
中学校	大刀洗中学校(徒歩約15分)
開発許可番号	福岡県都市計画18都第4号-138

# ハサコ住宅団地

ハサコ住宅団地区画表		
区画番号	敷地面積	分譲価格
A	311.69 m <sup>2</sup> (94.28 坪)	7,542,000 円

## ハサコ住宅団地分譲地概要

所在地	大字菅野字ハサコ320番地14
分譲区画数	1 区画
土地権利	所有権
地目	宅地
都市計画	区域内
用途地域	第二種低層住宅専用地域
建ぺい率／容積率	50％／80％
最低敷地／高さ制限	180m <sup>2</sup> ／12m
接道状況	町道（北側4.5m）
設備	上下水道管は前面町道に敷設済、個別プロパン
小学校	大堰小学校（徒歩約15分）
中学校	大刀洗中学校（徒歩約15分）



1区画



北側町道からの全景

**申込締切は 2月28日(水)まで**

受付時間は 午前8時30分～午後5時(土・日曜日、祝日を除く)

※持参に限る、抽選日は後日連絡します。



## 申し込み

第1希望、第2希望まで申し込みできます。

## 分譲方法

同一区画に、申込者が複数の場合は抽選(くじ)により決定します。

## 分譲宅地申込書等

大刀洗町土地開発公社の窓口にあります。また、大刀洗町のホームページからもダウンロードできます。

## 建築条件

契約締結から7年以内に住居を建築することが条件です。(集合住宅は除く)

詳細については、宅地分譲実施要綱をご覧ください。

## 大刀洗町土地開発公社

三井郡大刀洗町大字富多819番地

大刀洗町役場企画財政課内

Tel 0942・77・0101(内線107)

Fax 0942・77・3063

ホームページ: <http://www.town.tachiarai.fukuoka.jp/>



# みんなで健康

こんにちは！保健師です。TEL77-2266  
FAX77-2205



埴田です



渡辺です



矢野です

## こんにちは、うきは・大刀洗支部地域包括支援センターです

大刀洗町の高齢者の方々が、住み慣れたこの大刀洗町でいつまでも元気で生活できるように支援させていただいています。「年を重ねて次第に足腰の動きが思うようにならなかった」とか「食事の飲み込みがしにくくなった」という声をよく聞きます。

そこで、そういった身体機能の低下をできる限り防いだり、現在の身体の状態を維持したり改善したりする取り組みを行っています。今年度は、各地区で社協や民生委員、地区の代表の方を中心に開催していただいているミニデイを中心に、リハビリや歯科衛生士の講師を招いて「運動機能向上」「口腔機能向上」の介護予防教室を行いました。

下の写真は、皆さんが真剣に講義を受けていらっしゃるところです。すぐに効果は出なくても、教室で習ったことを自宅でもこつこつと続けていくことで「すこし足の動きがよくなったごたる」とか「前より食事がおいしくなった！」と言われる方もいらっしゃると思います。

やっぱり“継続は力なり”ですね。皆さん、今年も是非参加してください。私達は、皆さんがいつまでも元気で長生きしていただければと願いながら、今年も大刀洗町を走り回ります。どうぞよろしくお願い致します。



熱心に取り組む皆さん



歯科衛生士による口の体操の指導

## 郷土料理コーナー

1日1回はとりたい豆料理を毎日少しずつ食卓に。

### 材料（4人分）

大豆	200 g
ごぼう	60 g
にんじん	100 g
れんこん	60 g
こんにゃく	1/2丁
昆布	5 cm角1枚

### 煮汁

水	3カップ
酒	1/2カップ
みりん	1/3カップ
さとう	大さじ4
しょうゆ	1/2カップ

### 作り方

- 1 大豆はきれいに洗ってたっぷりの水に7～8時間つけてもどす。
- 2 ごぼうは皮をこそげ、小さめの乱切りにし、サッと茹でる。にんじんは皮をむいて小さめの乱切りにし、れんこんは皮をむいて小さめの乱切りにし、酢水にさらす。こんにゃくはサッと茹でて1 cm角に切る。昆布はかたく絞ってぬれ布巾に挟んで柔らかくし、1 cm角に切る。
- 3 鍋につけ汁ごと大豆を入れて強火にかけ、沸騰したら、弱火で柔らかくなるまで煮て、茹で汁につけたまま冷まし、サッと洗う。
- 4 鍋に分量の水、酢、酒、さとう、みりん、大豆、ごぼう、にんじん、れんこん、こんにゃく、昆布を入れて強火にかけ、ひと煮立ちしたら、弱火にして煮る。
- 5 4にしょうゆを加えて汁けがなくなるまでゆっくりと煮上げる。

## 今月の料理



五目煮豆



# ちやおで遊ぼう



No.5

TEL・FAX 77・5019

12月21日(木)ちやおのクリスマス会では、親子で歌って踊って、ペアプサートのお話も聞きました。白いおひげのサンタクロースからひとりひとりにプレゼントを手渡され、全員大喜びでした。



一時保育の登録を、随時受け付けています。一時保育とは、保護者の疾病や介護、リフレッシュ、パートや職業訓練などの理由で一時的に保育する制度です。利用希望の方は、事前に登録が必要です。ので乳幼児医療証をご持参ください。

2月の行事予定

日	月	火	水	木	金	土
				1 子育て相談	2 ちやお栄養相談	3
4	5 ちやお	6 ぐるりんば(大)	7 ちやお親子あそび	8 子育て相談	9 ちやお健康相談	10
11 建国記念の日	12 振替休日	13 ぐるりんば(就)	14 ちやお園庭開放	15 子育て相談	16 ちやお栄養相談	17
18	19 ちやお講座(フィットネス)	20 ぐるりんば(南)	21 ちやお親子あそび	22 子育て相談	23 ちやお健康相談	24
25	26 ちやお	27 ぐるりんば(子)	28 ちやお園庭開放			

(大)大塚交流センター (就)就業改善センター  
(南)南部コミュニティセンター (子)子育て支援センター

- ・ 親子体操、手あそび
- ・ ダンボールであそぼう
- ・ 19日(月)は、ちやおのフィットネスです。体を動かしてリフレッシュしませんか？託児をしますので14日(水)までに申し込みをしてください。なお、広場のあそびはお休みです。詳細はお問い合わせください。
- ・ 午前10時～11時半
- ・ 健康相談(9日・23日)
- ・ 親子あそび(7日・21日)
- ・ お話し会・リズムあそび
- ・ 離乳食の進め方や量などについて
- ・ ミルクやおっぱいの相談、発育のことなど

**福岡県社会福祉協議会では各種相談を行っています。**  
**相談は無料です、秘密は厳守します。**

相談の種類		相談員	相談時間 利用電話番号	相談内容等
高齢者の一般・福祉相談 (よろず相談)		相談員	火曜日～日曜日 午前9時～午後4時 092・584・3344	高齢者や家族の悩み、心配ごと、健康についてなど生活全般に関すること
高齢者の専門相談	法律相談(予約制) 原則面接	弁護士	水曜日 午後1時～午後4時 092・584・3344	金銭貸借、悪徳商法、遺産相続など、法律に関すること
	医療・保健相談 (電話相談)	医師	木曜日 正午～午後2時 092・584・3344	高齢者の病気についての悩み、医療に関すること
	年金相談	社会保険 労務士	金曜日 午前10時～午後4時 092・584・3344	各種公的年金の受給資格等の年金に関することや雇用保険に関すること
高齢者無料職業紹介		相談員	火曜日～日曜日 午前9時～午後4時 092・584・3349	仕事の紹介(主に福岡地区)あつせん、就労に関すること
福祉サービス苦情 解決相談		相談員	火曜日～日曜日 午前9時～午後5時30分 092・915・3511	福祉サービス(社会福祉施設や在宅サービス等)を利用して困ったこと、苦情に関すること
地域福祉権利擁護事業 (福祉サービス利用援助)		相談員	火曜日～日曜日 午前9時～午後5時30分 092・584・7411	認知症高齢者、知的障害者、精神障害者など判断能力が不十分な方の、福祉サービスの利用や日常的金銭管理に関すること

土、日曜日、祝日も相談に応じます。ただし、毎月第4月曜を除く月曜日(当日が祝日の場合はその翌日)年末年始(12月29日～1月3日)は休みです。相談の種類によっては、面接や手紙による相談も受け付けます。



〒816 0804 春日市原町3 1 7 クローバープラザ4階  
社会福祉法人 福岡県社会福祉協議会 福祉振興部 相談課





# 希望に胸膨らませ、未来へ第一歩

## 大刀洗町成人式



青木慎吾さん



山本彩加さん



小中学校の恩師

1月7日(日)大刀洗ドリームセンターにおいて、大刀洗町成人式を開催しました。今年の新成人は、男性95名、女性105名の計200名です。

式典は、国歌斉唱、町長式辞、教育長挨拶、記念品贈呈、来賓祝辞、成人者代表誓いのことばなど厳粛に行われました。成人者代表として、青木慎吾さん(上高橋)が、「今まで以上に自覚と責任を持ち、家族・地域への感謝の気持ちと故郷である大刀洗町で学び育ったことを忘れることなく社会へ貢献します。」また、山本彩加さん(鳥飼)は、「自分自身の意思で責任を持ち行動し、自分の夢、生きる目的をもう一度見つめ直し、自分の力を信じて歩いていきます。」と宣誓されました。

式典終了後、記念撮影をし、会場を2階展示ホールに移し祝賀パーティーを行いました。恩師や友人との久しぶりの再会に、中学校当時の話や写真撮影などで会場は大いに賑わいました。



記念品を受け取る木下誠人さん



実行委員によるビンゴゲーム大会



式に向かう新成人

### 新成人のひとこと (12名)

①氏名(行政区) ②将来の夢・目標



①鹿毛 将寛さん(鳥飼)  
②楽しく生きていく



①平田 千明さん(上高橋)  
②患者に笑顔の看護師



①山田 隆夫さん(豊富)  
②自動車整備工



①石川 愛さん(山隈)  
②素敵すぎる女性



①澄川麻理衣さん(北鶴木)  
②優しい元気の保育士



①平田 真一さん(今)  
②エンジニア(航空業)



①山本 彩加さん(鳥飼)  
②立派な尊敬される大人



①青木 慎吾さん(上高橋)  
②立派な作業療養士になりたい。  
明るく幸せな家庭を創ります。



①柏木 聖耶さん(南本郷)  
②幸せな人生



①堤 幸恵さん(菅野)  
②サプリメントを開発したい。



①石井 宇大さん(鳥飼)  
②ツアーコンダクター



①太田 啓貴さん(西本郷)  
②優しい教師





まちのわだい



# まちかどトピックス

## 下高橋馬屋元遺跡の発掘調査現地説明会開催

12月24日(日)クリスマスイヴの日に、下高橋馬屋元遺跡発掘調査現地説明会を開催しました。前日の新聞に載ったこともあって、遠くは福岡市から来られるなど約70名の参加者がありました。

発掘調査では、弥生時代の竪穴住居群や奈良時代の建物跡が見つかっています。弥生時代の竪穴住居跡ではたくさんの土器が出土したままの状態で見学することができ、訪れた方々は、熱心に説明に聞き入っていました。



職員の説明を熱心に聞くみなさん



みんなで息を合わせてモグラ打ち



熱々の豚汁はおいしいね

## 五穀豊穰・無病息災を祈願して

西栄田区では正月の恒例行事であるモグラ打ち・左義長を1月7日(日)冷たい風が吹き付ける冬空のもと、目北橋付近の河川敷で行いました。モグラ打ちは農作物を食い荒らすモグラを退治することから、五穀豊穰を祈る行事です。

子供たちは地元老人クラブの指導を受けながら、一緒になってモグラ打ちの道具作りに挑戦しました。道具は女竹の先にわらを巻きつけた物です。老人クラブより「昔はモグラ打ちが終わると、モグラ打ちの道具を庭の柿の木につるしました。これは実の成る木につるすことによって、豊作を願い、神様への感謝の意味が込められています。」と説明を受けました。子供たちは老人クラブの威勢のいい掛け声が響き渡る中で、モグラ打ちの道具を地面に力強く叩きつけていました。

また、その日は地元青壮年部が中心になり、左義長を行いました。左義長とは正月に迎えた神様を天上に送る年始の行事です。当日は早朝より竹の切り出しを行い、竹でやぐらを組み、やぐらの周りには敷き詰めたわらの上に各家々から集められたしめ縄が納められました。その後、小学六年生の子供たちがやぐらに点火すると勢いよく燃え上がり、集まった参加者はしばし燃え上がる様子をじっと見つめ、一年の幸せと無病息災を祈願しました。お母さん達により、心のこもった温かい豚汁が作られ、参加者全員に振舞われました。大人はお神酒としてのカッポ酒に舌鼓を打ちながら西栄田区民の交流を行いました。西栄田区のモグラ打ち・左義長は地元ふるさとに残る伝統行事として、これからも末永く続いて欲しいものです。

## 小倉百人一首かるた会

1月13日(土)大刀洗町中央公民館リハーサル室において、子どもチャレンジ教室(全学年)の小倉百人一首かるた会を開催しました。

まず、児童に「かるた」についての説明をし、全員で「ちらし」遊びや「坊主めくり」、二組に分かれての「源平」などを行いました。

今年は、菊池小学校の「もぐら打ち」と重なったりして、参加者が少なかったのも、ちょっと寂しいかるた会でした。来年は、たくさんの方に参加してもらいたいですね。



さあ、誰が先にとるかな?

～いきいき幸せ大刀洗～

# 気軽に参加 楽しく運動

体を動かそう会

## ④南部コミュニティセンター



### 開催講座

- ・よさこい
- ・フラダンス
- ・ストレッチ

## ①大刀洗町中央公民館



### 開催講座

- ・にこにこ運動教室
- ・太極拳
- ・自強術
- ・ストレッチ体操
- ・ジャズダンス
- ・ストレッチソフトジャズダンス
- ・健やか体操
- ・社交ダンス
- ・フラダンス

## ⑤大刀洗町就業改善センター



### 開催講座

- ・ジャズダンス
- ・にこにこ運動教室
- ・ストレッチダンス

## ③本郷ふれあいセンター



### 開催講座

- ・フラダンス
- ・ストレッチ
- ・実践体操
- ・ヨガ
- ・すこやか体操

## ②大塚交流センター 憩いの園



### 開催講座

- ・すこやか体操



## 軽運動サークル一覧表

楽しくからだを動かしましょう。

### ■ 中央公民館

運動内容	活動日	時間	会費(円)	連絡先
にこにこ運動教室	2・4水曜日	10:00~11:30	1,000/月	東原 征子 77-3716
太極拳	2・3・4月曜日	13:00~14:30	2,000/月	河野 千枝子 77-2492
自強術	1・2・3月曜日	20:00~21:30	2,000/月	堀内 アイ子 77-1254
ストレッチ体操	毎週水曜日	20:00~21:30	2,000/月	実藤 和子 77-1816
ジャズダンス	毎週金曜日	19:00~21:30	2,500/月	石井 百合子 77-3384
ストレッチソフト ジャズダンス	2・4木曜日	10:00~11:30	1,000/月	宮原 美恵子 77-4034
健やか体操	毎週月曜日	10:00~11:30	1,500/月	平塚 梯子 77-1955
社交ダンス	2・4金曜日	20:00~22:00	2,500/月	秋吉 千鶴子 77-2550
フラダンス	毎週木曜日	15:00~17:00	2,000/月	長野 幸枝 77-0333
フラダンス	毎週月曜日	20:00~22:00	2,000/月	安達 やす子 47-1173

### ■ 交流センター

運動内容	活動日	時間	会費(円)	連絡先
すこやか体操	毎週木曜日	9:00~10:30	500/1回	山田 スミ子 77-2019
すこやか体操	2・4土曜日	20:00~21:30	500/1回	山田 スミ子 77-2019

### ■ ふれあいセンター

運動内容	活動日	時間	会費(円)	連絡先
フラダンス	1・3日曜日	20:00~22:00	2,000/月	石井 百合子 77-3384
ストレッチ	毎週火曜日	20:00~21:00	3,000/月	久保山まち子 77-0497
実践体操	毎週水曜日	20:00~21:00	3,000/月	広瀬 節子 77-4613
ヨガ	毎週土曜日	18:30~19:45	3,000/月	柳 明子 090-5470-4512
すこやか体操	1・3土曜日	20:00~21:30	500/1回	吉川 映子 77-2656

### ■ 南部コミュニティセンター

運動内容	活動日	時間	会費(円)	連絡先
よさこい	2・4木曜日	20:00~22:00	0	坂田 礼子 77-2385
フラダンス	毎週火曜日	20:00~22:00	2,000/月	平田嘉津江 77-8425
ストレッチ	1・3水曜日	20:00~21:00	1,200/月	柳 晴生 77-1313

### ■ 就業改善センター

運動内容	活動日	時間	会費(円)	連絡先
ジャズダンス	毎週水曜日	20:00~21:30	2,000/月	戸塚 由美子 77-3179
にこにこ運動教室	1・3水曜日	10:00~11:30	1,000/2回	戸塚 由美子 77-3179
ストレッチダンス	毎週木曜日	20:00~22:00	3,500/月	平山妙子 0946-42-5725

### 大刀洗町歩こう会 ～町内外を歩きます～

実施日：年間予定表に準じます（健康福祉課にあります）  
問合せ先：大刀洗町健康福祉課 ☎77・2266

### グラウンドゴルフ

問合せ先：事務局長 東原 弘幸 ☎77・3716

### ゲートボール 毎日練習してますよー

①高樋コート（高樋診療所横）8時から午前中 ②目北コート（栄田目北橋の下）8時45分～11時  
他にも多数ありますので、お問い合わせ下さい。

問合せ先：ゲートボール連合会長 大中 十一 ☎77・0237

この情報は、2006年9月1日現在のものです。

ご協力下さい  
ドライバーのみなさん

第16回ひばりロードふれあいマラソン大会の開催にあたり、左図の道路をランナーが走ります。

大会当日の道路通行については、誘導員の指示に従ってください。ご迷惑をおかけしますが、皆様のご協力をお願いします。

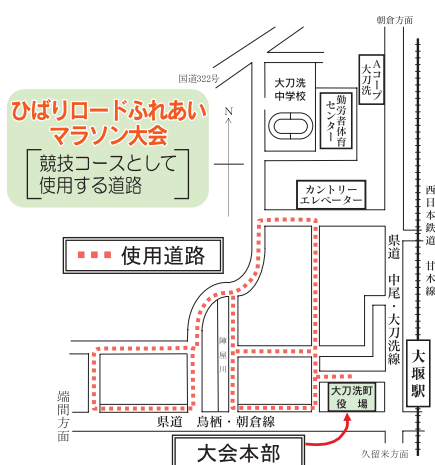
日時 2月11日(日) 午前9時開会  
競技 午前9時40分～正午

場所 大刀洗町役場 西側周辺

参加申込み受付は終了しました。  
大会当日の申込みは受付いたしません。

問合せ先 ひばりロードふれあいマラソン大会実行委員会事務局(大刀洗町教育委員会内)

TEL 77・2670  
FAX 77・2720



愛玩鶏飼養者の皆様へ

韓国で、昨年末から高病原性鳥インフルエンザが続発し、宮崎県でも1月に発生しました。渡り鳥の季節となり、本病に対する予防の徹底が一層必要な時期です。本病の発生を防止するため、防止策と諸症状を紹介いたします。飼養者は特に衛生的な飼養管理を心掛けてください。

### 防止策

- ・鳥小屋などの清掃や消毒をこまめに行う。
- ・野鳥との接触を防ぐ(侵入防止・放し飼いの制限)。
- ・健康状態をよく観察する。

### 諸症状

- ・顔が腫れ、鼻汁が出たり、くしゃみをする。
- ・下痢をしたり、食欲がなくなる。
- ・急に死ぬ。
- ・飼っている鳥(1羽ではなく複数羽)に、このような症状が見られたらすぐに家畜保健衛生所及び役場に連絡ください。
- ・鶏肉、鶏卵を食べることにより、鳥インフルエンザが人に感染することは、世界的にも知られていません。

### 連絡・相談先

福岡県西筑家畜保健衛生所

TEL 30・1037

役場農政課 (内線116)

## 2月・3月の行事予定表

日曜	行	事	日曜	行	事
2/3 土	子ども料理教室(A班)	午前10時～12時30分 中央公民館	19 月		
4 日			20 火		
5 月	健康相談(要予約)	午前9時～午後4時 健康管理センター	21 水	各種相談(心配ごと・行政・婦人・母子・寡婦)	午前9時～正午 めくもりの館 教育相談 午前9時～午後5時 めくもりの館
6 火			22 木	9～11か月児健診	対象者:平成18年3月1日～平成18年5月31日生 受付:午後1時20分～2時20分 健康管理センター
7 水	各種相談(心配ごと・行政)	午前9時～正午 めくもりの館 教育相談 午前9時～午後5時 めくもりの館	23 金		
8 木			24 土	子どもチャレンジ教室(高学年) 佐賀県立宇宙科学館	午前8時45分集合
9 金			25 日		
10 土	子どもチャレンジ教室(全学年) 囲碁教室	午前10時	26 月		
11 日	建国記念日 ひばりロードふれあいマラソン大会	午前9時開会	27 火		
12 月	振替休日		28 水	予防接種(ポリオ投与)	対象者:3か月～90か月未満児 受付:午後1時20分～2時20分 健康管理センター 各種相談(心配ごと・行政) 午前9時～正午 めくもりの館 教育相談 午前9時～午後5時 めくもりの館
13 火			3/1 木		
14 水	各種相談(心配ごと・行政)	午前9時～正午 めくもりの館 教育相談 午前9時～午後5時 めくもりの館 交通事故相談 午前9時～正午 めくもりの館	2 金		
15 木	3才児健診	対象者:平成15年12月1日～平成16年1月31日生 受付:午後1時20分～2時20分 健康管理センター	3 土		
16 金	人権相談	午前10時～午後3時 めくもりの館	4 日		
17 土	子ども料理教室(B班)	午前10時～12時30分 中央公民館	5 月	健康相談(要予約)	午前9時～午後4時 健康管理センター
18 日			6 火		





# 暮らしの 情報 2月

日	月	火	水	木	金	土
				1	2	3
4	5	6	7	8	9	10
11	12	13	14	15	16	17
18	19	20	21	22	23	24
25	26	27	28			

- 大刀洗町役場 ☎77-0101
- 役場大刀洗支所 ☎77-0239 FAX77-3069
- 大刀洗ドリームセンター  
教育委員会 ☎77-2670 FAX77-2720
- 町立図書館 ☎41-6111
- 健康管理センター ☎77-2266 FAX77-2205
- 社会福祉協議会 ☎77-4877 FAX77-4877
- 大刀洗町運動公園 ☎77-4770
- 大刀洗公園 ☎77-5117
- シルバー人材センター ☎77-5944 FAX77-5945

## お知らせ

### 2月は児童手当の 支払い月です

児童手当の支払日は2月9日(金)です。手当の支払い期間は10月～1月分です。該当者には支払通知書を送付します。

なお、最近、マスコミ等で制度改正が報じられていますが、詳細はまだ未定ですので、決定次第、広報等でお知らせします。

問合せ先 住民課住民係  
(内線121・122)

### 2月は県下一斉 ねずみ駆除月間

昨年までは、ねずみ駆除剤を希望世帯に配布して、ねずみ駆除をしていただいていた

したが、希望世帯も10%を下回ってしまい、今年度より配付を行っていません。

必要な方は、市販の薬剤を購入されてねずみ駆除をしていただきますようお願い致します。

問合せ先 生活環境課  
(内線212)

### 税務職員を装った 「振り込め詐欺」 にご注意を

税務職員を装い、現金自動預け払い機(ATM)を操作させ振込みを行わせる「振り込め詐欺」による被害が発生しています。

税務職員が納税者の皆様にお電話でお問い合わせする場合は、提出していただいた申告書等を基にその内容をご本人に確認することを原則としております。

- また、税務署や国税局では(1)還付金受取のために金融機関等の現金自動預け払い機(ATM)の操作を求めることはありません
- (2)国税の納税のために金融機関の口座を指定して振込みを求めることはありません
- (3)フリーダイヤルの電話を設けておりませんのでご注意ください。

「不審な点があるときは、お問い合わせください。」  
問合せ先 久留米税務署  
☎32・4461

### 朗読研修会のご案内

RKB「今日感テレビ」「探検!九州」などでおなじみのフリーアナウンサー、上野敏子さんを講師に迎え、朗読の楽しみ・基礎・基本を教えてください。一緒に声をだしてみませんか。

日時 2月24日(土)

午後1時～3時30分

場所 めくもりの館大刀洗

募集人員 20名程度

参加費 無料

申込締切 2月16日(金)

申込先 申込先

大刀洗町社会福祉協議会

☎77・4877

### 療育講演会の開催

日時 2月28日(水)

午後1時～午後3時30分

会場 福岡県久留米総合庁舎

2階大会議室(久留米市合

川町1642・1)  
対象者 障害児・者をもつ家族、療育関係者、その他希望者

内容 講演「豊かな暮らしを育むために」地域や保育園・学校との関わりをとおして講師 NPO法人大分特別支援教育室フリーリー理事長 梶原 陽子氏

定員 80名

受講料 無料

申込締切 2月16日(金)

申込方法 電話またはFAX

申込・問合せ先 久留米保健

福祉環境事務所高齢者児童

家庭課児童家庭第一係 鮎

川 ☎30・1072

FAX 37・1973

相談日程

2月6日(火)、27日(火)

3月13日(火)、27日(火)

相談時間

午後6時半～8時半

(1人当り相談時間は30分)

定員 1日4人(先着順受付)

会場 クローバープラザ6階

(春日市原町3丁目1番7号)

申込・問合せ先 福岡県母子

寡婦福祉連合会

☎092・584・3922

FAX 092・584・3923

(平日午前9時～午後5時)

意見募集期間

2月1日(木)～2月28日(水)

意見をお寄せください。

2月1日(木)～2月28日(水)

意見募集期間

2月1日(木)～2月28日(水)

### 障害者控除対象者 認定書の交付

65歳以上で要介護認定を受けていて、障害者手帳などをお持ちでない人が障害者控除の適用を受ける場合に必要となる認定書を交付します。

介護保険被保険者証・印鑑を持参のうえ申請してください。

問合せ先 健康福祉課健康推進係(内線612・613)

## 募集

### 「水質検査計画(案)」 へのご意見募集

水道事業者が行う水質検査については、水道法に基づき、検査計画を作成し、公表することが必要です。そこで、大刀洗町へ水道用水を供給している福岡県南広域水道企業団では、平成19年度に行う水質検査計画(案)を公表し、皆様のご意見を反映させた計画を作成します。本計画(案)は、大刀洗町企画財政課、三井水道企業団及び県南広域水道企業団の窓口、並びに県南広域水道企業団のホームページでご覧になれます。皆様のご意見をお寄せください。

2月1日(木)～2月28日(水)

意見募集期間

2月1日(木)～2月28日(水)

意見をお寄せください。

2月1日(木)～2月28日(水)

意見募集期間

2月1日(木)～2月28日(水)

意見をお寄せください。

2月1日(木)～2月28日(水)

意見募集期間

2月1日(木)～2月28日(水)

意見をお寄せください。

2月1日(木)～2月28日(水)

意見募集期間

2月1日(木)～2月28日(水)

問合せ先 福岡県南広域水道  
企業団水質センター

☎27・1563  
FAX27・1795

http://www2.ktarn.or.jp/water/

三井水道企業団

☎72・5106

http://www1.ocn.ne.jp/misudo/

## 本郷学童保育所

### 指導員募集

応募資格 学校・保育所での  
実務経験者(男女問わず)

勤務時間 週2日(週4日)

・平日 午後3時～6時30分

・土曜、春夏冬休み

午前8時～午後6時30分

(うち5時間程度)

時給 700円～750円

応募方法 履歴書(写真付)

を郵便にて受付、おって面

接日をお知らせします。

申込先 〒830・1211

大刀洗町大字本郷899・

1

大刀洗町子育て支援セン

ター内 本郷学童キッズ

ファイトクラブ

問合せ先 本郷学童

代表者 飯田陽子

☎090・9609・9717

## 平成19年度第1回

### 県営住宅入居者募集

募集住宅 県内に所在する県

営住宅(募集対象団地等詳

細については、募集案内書

をご覧ください。

申込受付期間

3月1日(木)～9日(金)

募集案内書配布場所 県住宅

供給公社、公社管理事務所

県住宅管理課、大刀洗町役

場建設課及び支所

問合せ先 県住宅供給公社県

営住宅管理部

☎092・713・1683

FAX092・722・1181

## 県立朝倉高校

### 「定時制生徒」募集

願書受付 2月19日(月)～

2月26日(月)正午

学力検査・面接 3月13日(火)

・満20歳(平成19年4月1日

現在)以上は作文による特

例措置あり

・定員に満たないときには補

充募集あり

定時制の特色

・修業年限4年、通信制との

併修により3年でも卒業可

能

・毎月の納入金額は1万円程

度(授業料、給食費、修学

旅行積立金等)

・完全給食(食費補助あり)

・教科書は有償(国費補助制

度あり)

・校時は午後5時20分～8時

55分

問合せ先 朝倉高校定時制

☎0946・22・2224

## ちくご路かわら版

“ちくご遊学” <http://www.ktnet.co.jp/kurume-koiki/>

### 初午祭

期日 2月5日(月)

会場 黒岩稲荷神社

(小都市三沢)

壇ノ浦の戦いで敗退した平

家一門の怨霊が岩穴に隠れ

て霊を祀ったという歴史をも

つ黒岩稲荷神社境内で、毎年

2月の初午の日に行われる伝

統行事です。

問合せ先

神社総代代表 久保山和来

☎75・4411

### 風浪宮大祭

期日 2月8日(木)

2月11日(日・祝)

会場 風浪宮・大川公園

「おぶろろさんまつり」

で親しまれている筑後三太ま

つりのひとつ。裸ん行(前夜

祭)、流鏝馬、風浪勝運太鼓

などが行われます。

2月9日(金)・11日(日・祝)

は西鉄柳川駅から参拝直行

無料バスが運行されます。

問合せ先 風浪宮社務所

☎0944・87・2154

## 第15回小郡音楽祭

「ハーモニーinおごり」

期日 2月11日(日・祝)

会場 小都市文化会館

大ホール

小郡を音楽のある街に、音

楽で小郡の文化を高めようと

始まった、市民手作りの音楽

祭。

問合せ先 小郡音楽祭実行委

員会事務局(小都市生涯学

習センター)生涯学習課コ

ミュニティ係

☎72・2111

(内線522)

FAX73・4466

### 筑後吉井の

おひなさまめぐり

期日 2月15日(木)

4月3日(火)

会場 旧吉井町域20カ所

今年で15回目を迎えます。

江戸時代から現在まで色とり

どりのお雛様がお出迎えしま

す。

特別企画 和服でめぐる、

おひなさまめぐり!

普段なかなか着る機会のない

「和服」を着て、白壁の街

を散策してみませんか。(期

間中の毎週日曜日)

着物の用意、着付けは事務

局で準備します。

白壁小町着物美人コンテスト

3月21日(水・祝)

午後1時

(参加無料、豪華景品あり)

問合せ先

うきは市商工観光課

☎0943・77・2111

FAX0943・77・7820

## 第10回久留米

### つじマーチ

期日 4月21日(土)

4月22日(日)

会場 久留米市中央公園発着

国際大会として行われる久

留米つじマーチ。2日間と

も5・10・20・40kmの4コー

スがあり、ツツジが咲き誇る

中を自然や歴史に触れながら

歩きます。参加者を募集して

います。

参加料

大人1 500円

(2000円)

小学生・高校生700円

(1000円)

4月20日(金)までに申し込

んだ場合。( )内は当日

申し込みの場合

申込方法 参加申込書に参加

料を添えて申し込む。郵便

振替可。

問合せ先

久留米つじマーチ実行委

員会事務局

☎31・1777

FAX31・3210



# 家庭の目

毎月  
第3日曜日

家族みんなが顔をそろえよう  
子どもの意見や考えを聞く  
ようにしよう  
家族みんなでスポーツやレク  
レーションをしよう  
家庭を離れている家族と連絡を取りあおう  
子どものしつけや方法について考えよう



## 2月の税(料)

下水道使用料 6期

保育料 2月分

町営住宅団地使用料 2月分

納税納付には便利な口座振替  
をご利用ください。  
今月の口座振替は、  
28日(水)です。

大刀洗町役場 下水道課  
健康福祉課  
建設課

## 愛のはなたば

次の方から町社会福祉協議会へ寄付が  
ありました。

香典返し(敬称略)

久佐木 義雄(南本郷)

亡母 久佐木 スミカ

棚町 春雄(春日)

亡姉 棚町 イツミ

平田 裕二(南本郷)

亡父 平田 博

## ひとのうごき

人口 15,654(15,617)  
○男7,477○女8,177

世帯数 4,471(4,389)

○出生16(9) ○死亡11(14)  
○転入66(33) ○転出24(29)

( )は昨年同期 12月末日現在



●発行・編集  
〒830-1298

大刀洗町役場企画財政課  
三井郡大刀洗町大字富多819

☎0942(77)0101

FAX0942(77)3063

●発行日 毎月第1金曜

「広報たちあらい」は100%再生紙を使っています。

H19.2 20



たなか けんし  
田中 堅志くん(北山隈)

平成18年2月6日生(A型)

★好きな食べ物 白いせんべい  
★好きな人 お姉ちゃん



かわそえ たくや  
川副 拓也くん(北鶴木)

平成18年2月11日生(A型)

★好きな人 竜太郎お兄ちゃん  
★チャームポイント ほっぺ



やの しゅんせい  
矢野 隼成くん(甲案)

平成18年2月16日生

★好きな食べ物 サツマイモ  
★チャームポイント いつも笑顔



にし たくま  
西 巧真くん(下高橋)

平成18年2月21日生

★好きな食べ物 パン  
★好きな人 お兄ちゃん



しもかわ たいち  
下川 泰知くん(西本郷)

平成18年2月24日生(A型)

★好きな食べ物 ごはん  
★チャームポイント まゆ



せ や すずな  
谷 鈴奈ちゃん(今)

平成17年2月3日生

★好きな食べ物 せんべい  
★チャームポイント 笑顔



みやの クレアちゃん(北鶴木)

平成16年2月24日生(A型)

★好きな食べ物 イチゴ  
★好きな人 リンchan、  
ジュリア(妹)



2

がつ

happy birthday  
おたんじょうび  
おめでとう!

## ♀記入方法♂

ふりがな  
たつくん(行政区)  
生年月日(血液型)  
★好きな食べ物  
★好きなもの(人)  
★チャームポイント  
★特技  
★将来の夢(家族の夢)

◆◆◆編集後記◆◆◆  
子供の生活習慣づくりのため「早寝早起朝ごはん」運動が繰り広げられている。睡眠不足や朝食抜きで授業に集中出来ない児童がいるようです。朝食を必ずとる子供が、そうでない子供よりテストの平均得点が1割高かったそうです。子供に「ああしろ、こうしろ」ではなく、朝の食卓に「ごはん、味噌汁、目玉焼き」が並び、8時間しっかり睡眠できる環境を保護者がつくりましょう。  
青森県鶴野町では「朝ごはん条例」が平成16年に施行されました。ごはんを中心とした食生活の改善、早寝早起きの推進、地産地消、食育推進、安全安心な農産物の供給、米文化の継承が基本方針です。  
1日を学校、家庭、就寝にそれぞれ8時間。では家庭での8時間を何にどれだけ使っていますか? 20年くらい前から、家庭でのテレビ・ビデオ・ゲームの普及で、生活習慣が乱れてきたみたいです。テレビやゲームの時間制限や、夜10時には就寝するなど、各家庭で条例をつくってはいかがが?

Ⓟ