

大刀洗町の給与・定員管理等について

1 総括

(1) 人件費の状況(普通会計決算)

区分	住民基本台帳人口 (24年度末)	歳出額 A	実質収支	人件費 B	人件費率 B/A	(参考) 23年度の人件費率
24年度	人 15,518	千円 5,860,276	千円 395,912	千円 931,012	% 15.9	% 17.4

(2) 職員給与費の状況(普通会計決算)

区分	職員数 A	給与費				一人当たり 給与費 B/A	(参考)類似団体平均 一人当たり給与費
		給料	職員手当	期末・勤勉手当	計 B		
24年度	人 79	千円 296,599	千円 49,978	千円 109,139	千円 455,716	千円 5,769	千円 5,612

- (注)1 職員手当には退職手当を含まない。
2 職員数は、平成24年4月1日現在の人数である。

(3) 特記事項

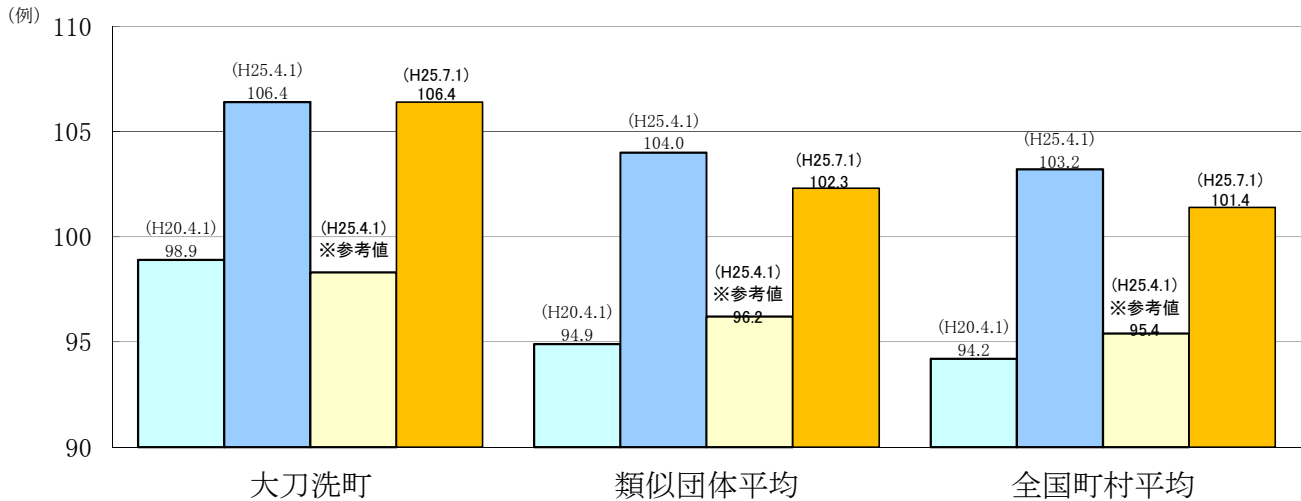
(給与減額の状況)

国の要請等を踏まえた減額措置の取組	減額を実施していない理由	ラスパイレ指数(H25.4.1)
実施なし	職員数を削減(対H20年度比:▲22人、▲21%)しており、職員人件費の抑制に努めてきたため。	国減額前 96.8 国減額後 106.4

(その他)

- (1)人件費の状況については、町長等の特別職、町議会議員等に支給される給料・報酬及び一般職職員に支給される給料等が含まれる。

(4) ラスパイレ指数の状況



- (注)1 ラスパイレ指数とは、全地方公共団体の一般行政職の給料月額を同一の基準で比較するため、国の職員数(構成)を用いて、学歴や経験年数の差による影響を補正し、国家公務員の給与水準を100として計算した数値。
2 類似団体平均とは、人口規模、産業構造が類似している団体のラスパイレ指数を単純平均したものである。
3 「参考値」は、国家公務員の時限的な(2年間)給与改定特例法による措置が無いとした場合の値である。

2 職員の平均給与月額、初任給等の状況

(1) 職員の平均年齢、平均給料月額及び平均給与月額の状況(平成25年4月1日現在)

①一般行政職

区 分	平均年齢	平均給料月額	平均給与月額	平均給与月額 (国ベース)
大刀洗町	41.9 歳	319,600 円	346,800 円	335,444 円
福岡県	43.1 歳	338,907 円	424,212 円	376,262 円
国	43.1 歳	332,446 円 (307,220)	405,463 円 (376,257)	405,463 円 (376,257)
類似団体	42.5 歳	316,601 円	361,874 円	342,511 円

②技能労務職

区 分	公 務 員					民 間		
	平均年齢	職員数	平均給料月額	平均給与月額 (A)	平均給与月額 (国ベース)	対応する民間 の類似職種	平均年齢	平均給与月額 (B)
大刀洗町	*** 歳	1 人	*** 円	*** 円	*** 円	—	—	—
給食調理員	*** 歳	1 人	*** 円	*** 円	*** 円	調理師	44.3 歳	221,200 円
福岡県	53.2 歳	776 人	338,581 円	387,555 円	367,075 円	—	—	—
国	49.9 歳	3,272 人	286,850 円 (272,119)	325,400 円 (309,534)	325,400 円 (309,534)	—	—	—
類似団体	48.8 歳	12 人	288,301 円	310,962 円	299,756 円	—	—	—

区 分	参 考			
	A/B	年収ベース(試算値)の比較		
		公務員(C)	民間(D)	C/D
大刀洗町	***	*** 円	2,929,700 円	***
給食調理員	***	*** 円	2,929,700 円	***

(注)1 「平均給料月額」とは、平成25年4月1日現在における各職種ごとの職員の基本給の平均である。

2 「平均給与月額」とは、給料月額と毎月支払われる扶養手当、住居手当、時間外勤務手当などのすべての諸手当の額を合計したものであり、地方公務員給与実態調査において明らかにされているものである。

また、「平均給与月額(国ベース)」は、国家公務員の平均給与月額には時間外勤務手当、特殊勤務手当等の手当が含まれていないことから、比較のため国家公務員と同じベースで再計算したものである。

3()は、国家公務員の時限的な(2年間)給与改定特例法による措置が無いとした場合の値である。

4 技能労務職員は、職員数が1人で個人情報保護の観点から*で表示しています。

(2) 職員の初任給の状況(平成25年4月1日現在)

区 分		大刀洗町	福岡県	国
一般行政職	大学卒	172,200 円	178,800 円	163,987 円 (172,200)
	高校卒	144,500 円	144,500 円	133,418 円 (140,100)
技能労務職	高校卒	144,500 円	137,500 円	— 円
	中学卒	— 円	125,400 円	— 円

※()は、国家公務員の時限的な(2年間)給与改定特例法による措置が無いとした場合の値である。

(3) 職員の経験年数別・学歴別平均給料月額の状況(平成25年4月1日現在)

区 分		経験年数10年以上15年未満	経験年数15年以上20年未満	経験年数20年以上25年未満
一般行政職	大学卒	277,600 円	325,400 円	371,900 円
	高校卒	271,500 円	304,000 円	325,700 円
技能労務職	高校卒	— 円	— 円	— 円
	中学卒	— 円	— 円	— 円

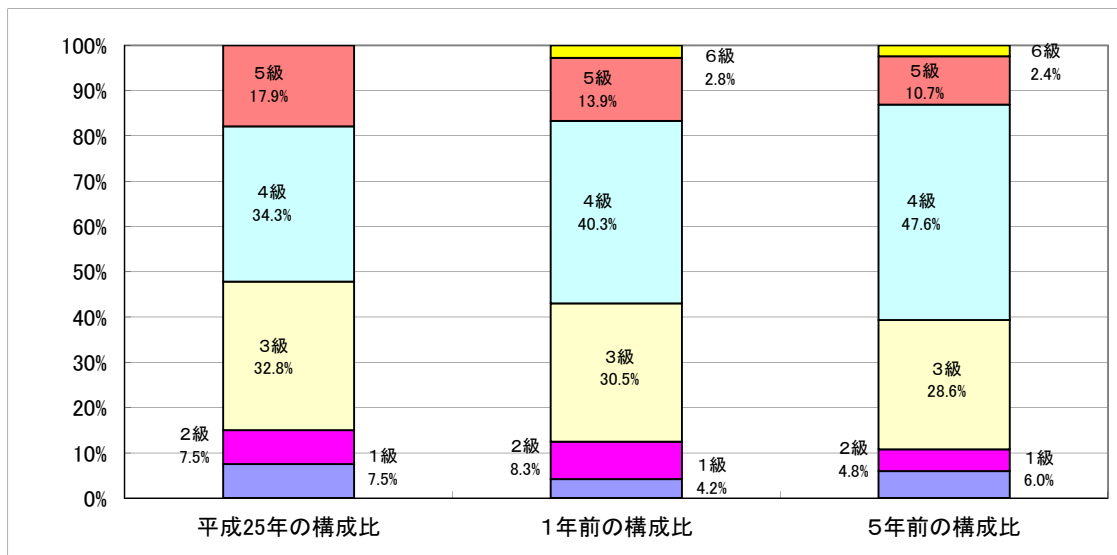
3 一般行政職の級別職員数等の状況

(1) 一般行政職の級別職員数の状況(平成25年4月1日現在)

区分	標準的な職務内容	職員数	構成比	1号給の給料月額	最高号給の給料月額(円)
6級	参事の事務	0人	0.0%	320,600円	422,600円
5級	課長及び主幹の事務	12人	17.9%	289,200円	405,800円
4級	係長及び主任主査の事務	23人	34.3%	261,900円	395,800円
3級	主査の事務	22人	32.8%	222,900円	354,700円
2級	主任主事の事務	5人	7.5%	185,800円	307,800円
1級	主事の事務	5人	7.5%	135,600円	243,700円

(注)1 大刀洗町の給与条例に基づく給料表の級区分による職員数である。

2 標準的な職務内容とは、それぞれの級に該当する代表的な職務である。



(2) 昇給への勤務成績の反映状況

勤務成績について「勤務成績がやや良好でない職員」「勤務成績が良好でない職員」については、勤務成績に応じて、昇給号給を「0～2号給」としています。

4 職員の手当の状況

(1) 期末手当・勤勉手当

大刀洗町	福岡県	国
1人当たり平均支給額(24年度) 1,431 千円	1人当たり平均支給額(24年度) 1,540 千円	—
(平成24年度支給割合) 期末手当 2.60 月分 (1.45)月分 勤勉手当 1.35 月分 (0.65)月分	(平成24年度支給割合) 期末手当 2.60 月分 (1.45)月分 勤勉手当 1.35 月分 (0.65)月分	(平成23年度支給割合) 期末手当 2.60 月分 (1.45)月分 勤勉手当 1.35 月分 (0.65)月分
(加算措置の状況) 職制上の段階、職務の級等による加算措置 ・役職加算5%~15%	(加算措置の状況) 職制上の段階、職務の級等による加算措置 ・役職加算 5~20% ・管理職加算 10~25%	(加算措置の状況) 職制上の段階、職務の級等による加算措置 ・役職加算 5~20% ・管理職加算 10~25%

(注) ()内は、再任用職員に係る支給割合である。

【参考】勤勉手当への勤務実績の反映状況(一般行政職)

平成25年度より前年度の勤務実績に応じて成績率を算定し支給しています。

(2) 退職手当(平成25年4月1日現在)

大刀洗町			国		
(支給率)	自己都合	勤奨・定年	(支給率)	自己都合	勤奨・定年
勤続20年	23.0300 月分	28.7875 月分	勤続20年	23.0300 月分	28.7875 月分
勤続25年	32.8300 月分	38.9550 月分	勤続25年	32.8300 月分	38.9550 月分
勤続35年	46.5500 月分	55.8600 月分	勤続35年	46.5500 月分	55.8600 月分
最高限度額	55.8600 月分	55.8600 月分	最高限度額	55.8600 月分	55.8600 月分
その他の加算措置	定年前早期退職特別措置(2%~20%加算)		その他の加算措置	定年前早期退職特別措置 (2%~20%加算)	
1人当たり平均支給額	22,916 千円				

(注) 退職手当の1人当たり平均支給額は、平成24年度に退職した職員に支給された平均額である。

(3) 地域手当

(平成25年4月1日現在)

支給実績(平成24年度決算)			694 千円
支給職員1人当たり平均支給年額(平成24年度決算)			347 千円
支給対象地域	支給率	支給対象職員数	国の制度(支給率)
福岡市(県庁)	4.75 %	1 人	10.00 %
福岡市(広域連合)	10.00 %	1 人	10.00 %
大刀洗町	0.00 %	0 人	0.00 %

(4) 特殊勤務手当(平成25年4月1日現在)

支給実績(平成24年度決算)	0 千円		
支給職員1人当たり平均支給年額(平成24年度決算)	0 円		
職員全体に占める手当支給職員の割合(平成24年度)	0.0 %		
手当の種類(手当数)	4		
手当の名称	主な支給対象職員	主な支給対象業務	左記職員に対する支給単価
伝染病防疫手当	従事した職員	消毒等	日額 1,000円
災害出動手当	従事した職員	災害活動等	日額 500円
火災出動手当	従事した職員	消火活動等	日額 500円
行旅病者死体処理手当	従事した職員	遺体処理等	1件 1,500円

(5) 時間外勤務手当

支給実績(平成24年度決算)	24,359 千円
職員1人当たり平均支給年額(平成24年度決算)	308 千円
支給実績(平成23年度決算)	19,811 千円
職員1人当たり平均支給年額(平成23年度決算)	271 千円

(6) その他の手当(平成25年4月1日現在)

手当名	内容及び支給単価	国の制度との異同	国の制度と異なる内容	支給実績(平成24年度決算)	支給職員1人当たり平均支給年額(平成24年度決算)
扶養手当	被扶養者に支給	同じ		8,608 千円	204,952 円
住居手当	家賃を支払っている職員及び町内に居住する世帯主に支給	異なる	世帯主に支給	5,373 千円	131,048 円
通勤手当	通勤距離に応じて支給	同じ		3,960 千円	54,246 円
管理職手当	管理職に支給	同じ		6,777 千円	521,307 円

5 特別職の報酬等の状況(平成25年4月1日現在)

区 分		給 料	月 額	等
給 料	町 長	713,000 円 (793,000 円)	(参考)類似団体における最高/最低額 854,000 円 / 215,100 円	
	副 町 長	617,000 円 (- 円)	710,000 円 / 288,000 円	
報 酬	議 長	341,000 円 (- 円)	420,000 円 / 226,500 円	
	副 議 長	271,000 円 (- 円)	360,000 円 / 180,000 円	
	議 員	241,000 円 (- 円)	345,000 円 / 157,000 円	
期 末 手 当	町 長	(25年度支給割合)		
	副 町 長	2.60	月分	
議 員	議 長	(25年度支給割合)		
	副 議 長 議 員	2.60	月分	
退 職 手 当		(算定方式)	(1期の手当額)	(支給時期)
	市 区 町 村 長	$793,000円 \times 48月 \times 0.425$	16,177,200 円	1期毎の退職後
	副 町 長	$617,000円 \times 48月 \times 0.250$	7,404,000 円	
備 考	福岡県市町村職員退職手当組合理による。			

(注)1 給料及び報酬の()内は、減額措置を行う前の金額である。

2 退職手当の「1期の手当額」は、4月1日現在の給料月額及び支給率に基づき、1期(4年=48月)勤めた場合における退職手当の見込額である。

6 職員数の状況

(1)部門別職員数の状況と主な増減理由

(各年4月1日現在)

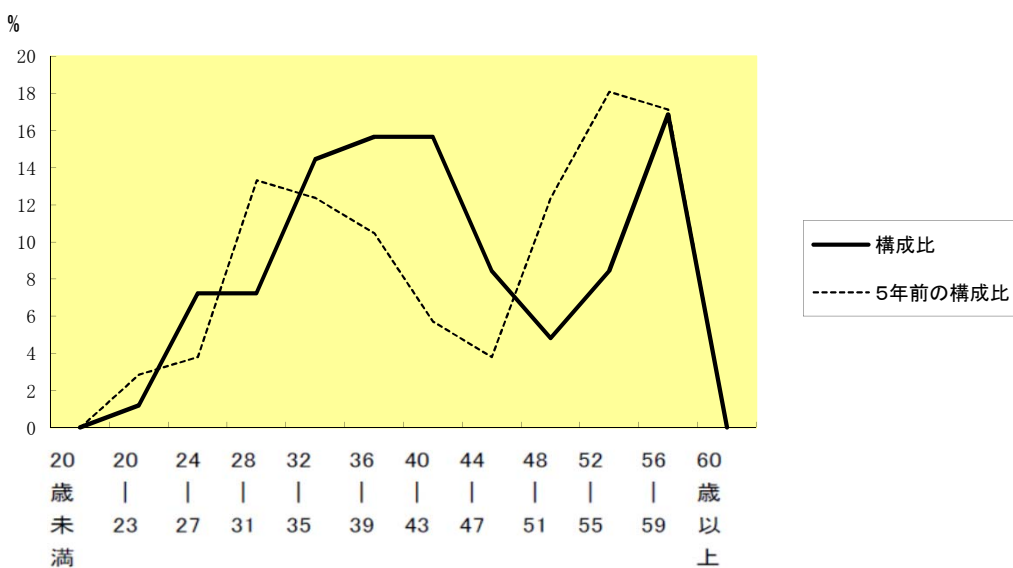
区 分 部 門		職 員 数		対前年 増減数	主 な 増 減 理 由	
		平成24年	平成25年			
普通会計部門	一般行政部門	議会	1	1	0	機構改革及び長期派遣職員の異動
		総務	28	24	-4	
		税務	8	8	0	
		農林水産	6	6	0	
商工		1	1	0		
	土木	7	7	0	福祉担当職員の充実	
	民生	7	8	1		
	衛生	5	5	0		
	小計	63	60	-3	<参考> 人口1万人当たり職員数 38.66 人 (類似団体の人口1万人当たり職員数 69.26 人)	
	教育部門	12	12	0	<参考> 人口1万人当たり職員数 46.40 人 (類似団体の人口1万人当たり職員数 88.39 人)	
	小計	12	12	0		
公営 企業計 等部門	下水道	3	2	-1	事務の統合 長期派遣職員の異動	
	その他	10	9	-1		
	小計	13	11	-2		
合 計		88	83	-5	<参考> 人口1,000人当たり職員数 53.49 人	
		[115]	[115]	[0]		

(注)1 職員数は一般職に属する職員数である。

2 []内は、条例定数の合計である。

(2)年齢別職員構成の状況(平成25年4月1日現在)

(例)



区 分	20歳 未満	20歳 23歳	24歳 27歳	28歳 31歳	32歳 35歳	36歳 39歳	40歳 43歳	44歳 47歳	48歳 51歳	52歳 55歳	56歳 59歳	60歳 以上	計
職員数	0 人	1 人	6 人	6 人	12 人	13 人	13 人	7 人	4 人	7 人	14 人	0 人	83 人

(3)職員数の推移

(各年4月1日現在)

年 度 部 門	21年	22年	23年	24年	25年	過去5年間の 増減数(率)
一般行政	66	70	66	63	60	▲ 6 (▲ 9.1 %)
教 育	20	18	16	13	12	▲ 8 (▲ 40.0 %)
普通会計計	86	88	82	76	72	▲ 14 (▲ 16.3 %)
公営企業等会計計	14	12	11	13	11	▲ 3 (▲ 21.4 %)
総合計	100	100	93	89	83	▲ 17 (▲ 17.0 %)

7 職員の福祉の状況

(1) 職員の健康管理

労働安全衛生法に基づき、職員の健康管理状況や疾病を早期に発見するため、全職員を対象として定期健康診断を実施し、その結果に基づく保健指導を行っています。

職員健診の状況 (平成25年度)

受診者数	85 人	町費負担額	510 千円
------	------	-------	--------

(2) 職員の福利厚生

町では、地方公務員法第42条に定めのある職員の福利厚生について、大刀洗町職員互助会を設置し、職員の福祉の増進に関する事業を実施しています。

福利厚生事業の概要

給付事業	結婚祝金、出産祝金、入学祝金、入院見舞金、慶弔金等の給付事業 (福岡県市町村福祉協会の事業)
厚生事業	文化・体育事業、地域活動(環境美化)事業 (大刀洗町職員互助会の事業)

公費負担の状況(平成24年度)

区 分	会員数	会員掛金総額	公費負担総額	公費負担割合
互 助 会	92 人	442 千円	442 千円	50 %
福祉協会	92 人	1285 千円	1,284 千円	50 %