

大刀洗町の給与・定員管理等について

1 総括

(1) 人件費の状況（普通会計決算）

区分	住民基本台帳人口 (23年度末)	歳出額 A	実質収支	人件費 B	人件費率 B/A	(参考) 22年度の人件費率
23年度	人 15,440	千円 5,452,644	千円 472,418	千円 953,136	% 17.4	% 17.2

(2) 職員給与費の状況（普通会計決算）

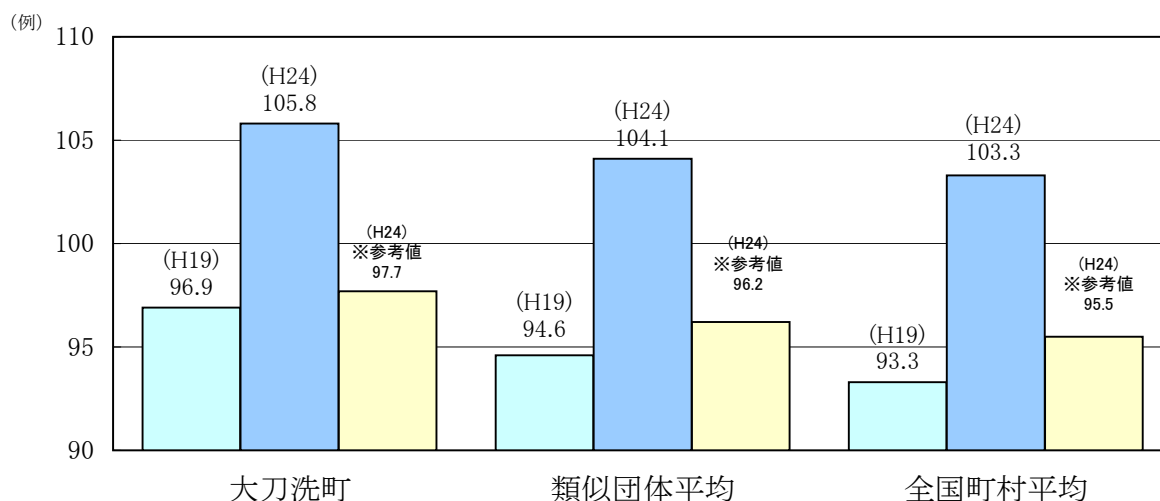
区分	職員数 A	給与費				一人当たり 給与費 B/A	(参考)類似団体平均 一人当たり給与 千円
		給料	職員手当	期末・勤勉手当	計 B		
24年度	人 80	千円 316,268	千円 54,358	千円 114,800	千円 485,426	千円 6,068	千円 5,700

- (注) 1 職員手当には退職手当を含まない。
2 職員数は、23年4月1日現在の人数である。

(3) 特記事項

(1)については、町長等の特別職、町議会議員等に支給される給料・報酬及び一般職職員に支給される給料等が含まれる。

(4) ラスパイレス指数の状況（各年4月1日現在）



- (注) 1 ラスパイレス指数とは、国家公務員の給与水準を100とした場合の地方公務員の給与水準を示す指数である。
2 類似団体平均とは、人口規模、産業構造が類似している団体のラスパイレス指数を単純平均したものである。
3 「参考値」は、国家公務員の時限的な（2年間）給与改定特例法による措置が無いとした場合の値である。

2 一般行政職給料表の状況（平成24年4月1日現在）

(単位:円)

	1級	2級	3級	4級	5級	6級
1号給の 給料月額	135,600	185,800	222,900	261,900	289,200	320,600
最高号給の 給料月額	243,700	309,200	356,400	397,600	407,700	424,600

3 職員の平均給与月額、初任給等の状況

(1) 職員の平均年齢、平均給料月額及び平均給与月額の状況（平成24年4月1日現在）

①一般行政職

区 分	平均年齢	平均給料月額	平均給与月額	平均給与月額 (国ベース)
大刀洗町	42.8 歳	326,000 円	386,800 円	343,031 円
福岡県	43.4 歳	341,643 円	425,698 円	380,292 円
国	42.8 歳	304,944 円 (329,917)	372,906 円 (401,789)	372,906 円 (401,789)
類似団体	42.9 歳	319,752 円	363,751 円	345,809 円

②技能労務職

区 分	公 務 員					民 間		
	平均年齢	職員数	平均給料月額	平均給与月額 (A)	平均給与月額 (国ベース)	対応する民間 の類似職種	平均年齢	平均給与月額 (B)
大刀洗町	*** 歳	1 人	*** 円	*** 円	*** 円	—	—	—
給食調理員	*** 歳	1 人	*** 円	*** 円	*** 円	調理師	44.0 歳	225,000 円
福岡県	52.7 歳	833 人	338,736 円	388,097 円	368,683 円	—	—	—
国	49.7 歳	3,479 人	270,465 円 (285,030)	307,506 円 (323,181)	307,506 円 (323,181)	—	—	—
類似団体	48.5 歳	12 人	285,486 円	307,761 円	297,150 円	—	—	—

区 分	参 考			
	A/B	年収ベース(試算値)の比較		
		公務員(C)	民間(D)	C/D
大刀洗町	—	—	—	—
給食調理員	***	*** 円	*** 円	***

- (注) 1 「平均給料月額」とは、平成24年4月1日現在における各職種ごとの職員の基本給の平均である。
 2 「平均給与月額」とは、給料月額と毎月支払われる扶養手当、住居手当、時間外勤務手当などのすべての諸手当の額を合計したものであり、地方公務員給与実態調査において明らかにされているものである。
 また、「平均給与月額(国ベース)」は、国家公務員の平均給与月額には時間外勤務手当、特殊勤務手当等の手当が含まれていないことから、比較のため国家公務員と同じベースで再計算したものである。
 3 () は、国家公務員の時限的な(2年間)給与改定特例法による措置が無いとした場合の値である。
 4 技能労務職員は、職員数が1人であり個人情報保護の観点から*で表示しています。

(2) 職員の初任給の状況（平成24年4月1日現在）

区 分		大刀洗町	福岡県	国
一般行政職	大学卒	172,200 円	178,800 円	163,987 円 (172,200)
	高校卒	144,499 円	144,499 円	133,418 円 (140,100)
技能労務職	高校卒	144,500 円	137,500 円	- 円
	中学卒	— 円	125,400 円	- 円

() は、国家公務員の時限的な(2年間)給与改定特例法による措置が無いとした場合の値である。

(3) 職員の経験年数別・学歴別平均給料月額の状況（平成24年4月1日現在）

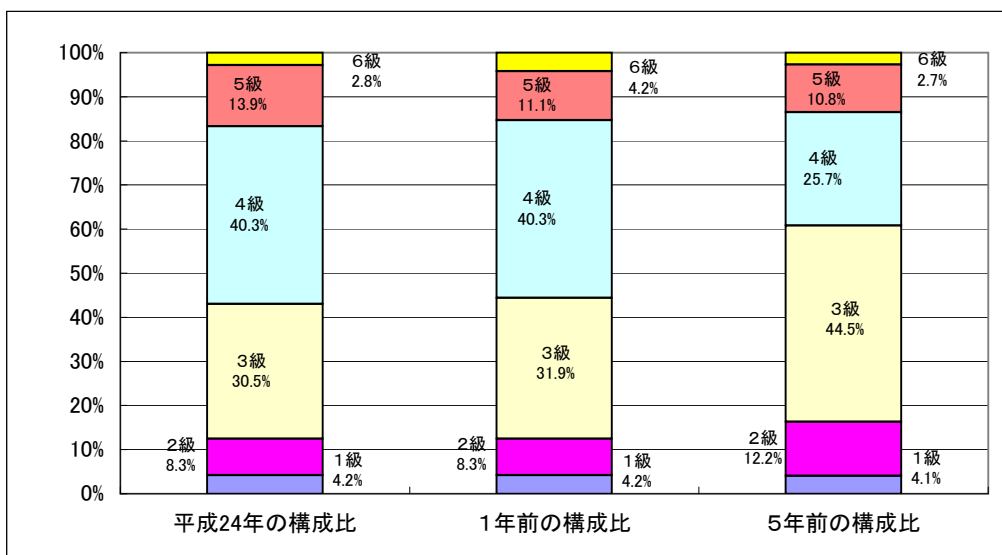
区 分		経験年数10年以上15年未満	経験年数15年以上20年未満	経験年数20年以上25年未満
一般行政職	大学卒	279,700 円	323,600 円	368,400 円
	高校卒	267,700 円	296,600 円	317,600 円
技能労務職	高校卒	- 円	- 円	- 円
	中学卒	- 円	- 円	- 円

4 一般行政職の級別職員数等の状況

(1) 一般行政職の級別職員数の状況（平成24年4月1日現在）

区分	標準的な職務内容	職員数	構成比
6 級	参事の事務	2 人	2.8 %
5 級	課長及び主幹の事務	10 人	13.9 %
4 級	係長及び主任主査の事務	29 人	40.3 %
3 級	主査の事務	22 人	30.5 %
2 級	主任主事の事務	6 人	8.3 %
1 級	主事の事務	3 人	4.2 %

- (注) 1 大刀洗町の給与条例に基づく給料表の級区分による職員数である。
 2 標準的な職務内容とは、それぞれの級に該当する代表的な職務である。



(2) 昇給への勤務成績の反映状況

勤務成績について「勤務成績がやや良好でない職員」「勤務成績が良好でない職員」については、勤務成績に応じて、昇給号給を「0～2号給」としています。

4 職員の手当の状況

(1) 期末手当・勤勉手当

大刀洗町	福岡県	国
1人当たり平均支給額(23年度) 1,418 千円	1人当たり平均支給額(22年度) 1,558 千円	—
(平成23年度支給割合) 期末手当 2.60 月分 (1.45)月分 勤勉手当 1.35 月分 (0.65)月分	(平成23年度支給割合) 期末手当 2.60 月分 (1.45)月分 勤勉手当 1.35 月分 (0.65)月分	(平成23年度支給割合) 期末手当 2.60 月分 (1.45)月分 勤勉手当 1.35 月分 (0.65)月分
(加算措置の状況) 職制上の段階、職務の級等による加算措置 ・役職加算5%~15%	(加算措置の状況) 職制上の段階、職務の級等による加算措置 ・役職加算 5~20% ・管理職加算 10~25%	(加算措置の状況) 職制上の段階、職務の級等による加算措置 ・役職加算 5~20% ・管理職加算 10~25%

(注) ()内は、再任用職員に係る支給割合である。

【参考】勤勉手当への勤務実績の反映状況(一般行政職)

平成24年度は、一律支給。平成25年度より前年度の勤務実績に応じて成績率を算定し支給します。

(2) 退職手当(平成24年4月1日現在)

大刀洗町			国		
(支給率)	自己都合	勸奨・定年	(支給率)	自己都合	勸奨・定年
勤続20年	23.50 月分	30.55 月分	勤続20年	23.50 月分	30.55 月分
勤続25年	33.50 月分	41.34 月分	勤続25年	33.50 月分	41.34 月分
勤続35年	47.50 月分	59.28 月分	勤続35年	47.50 月分	59.28 月分
最高限度額	59.28 月分	59.28 月分	最高限度額	59.28 月分	59.28 月分
その他の加算措置 定年前早期退職特別措置(2%~20%加算)			その他の加算措置 定年前早期退職特別措置(2%~20%加算)		
1人当たり平均支給額 24,386 千円					

(注) 退職手当の1人当たり平均支給額は、平成23年度に退職した職員に支給された平均額である。

(3) 地域手当

(平成24年4月1日現在)

支給実績(平成23年度決算)		723 千円	
支給職員1人当たり平均支給年額(平成23年度決算)		362 千円	
支給対象地域	支給率	支給対象職員数	国の制度(支給率)
福岡市(県庁)	4.75 %	1 人	10.00 %
福岡市(広域連合)	10.00 %	1 人	10.00 %
大刀洗町	0.00 %	0 人	0.00 %

(4) 特殊勤務手当 (平成24年4月1日現在)

支給実績(平成23年度決算)	0 千円		
支給職員1人当たり平均支給年額(平成23年度決算)	0 円		
職員全体に占める手当支給職員の割合(平成23年度)	0.0 %		
手当の種類(手当数)	5		
手当の名称	主な支給対象職員	主な支給対象業務	左記職員に対する支給単価
伝染病防疫手当	従事した職員	消毒等	日額 1,000円
災害出動手当	従事した職員	災害活動等	日額 500円
火災出動手当	従事した職員	消火活動等	日額 500円
行旅病者死体処理手当	従事した職員	遺体処理等	1件 1,500円

(5) 時間外勤務手当

支給実績(平成23年度決算)	19,811 千円
職員1人当たり平均支給年額(平成23年度決算)	271 千円
支給実績(平成22年度決算)	24,188 千円
職員1人当たり平均支給年額(平成22年度決算)	266 千円

(6) その他の手当 (平成24年4月1日現在)

手当名	内容及び支給単価	国の制度との異同	国の制度と異なる内容	支給実績(平成23年度決算)	支給職員1人当たり平均支給年額(平成23年度決算)
扶養手当	被扶養者に支給	同		9,855 千円	234,643 円
住居手当	家賃を支払っている職員及び町内に居住する世帯主に支給	異	世帯主に支給	4,905 千円	119,634 円
通勤手当	通勤距離に応じて支給	同		4,182 千円	56,548 円
管理職手当	管理職に支給	同		6,284 千円	483,385 円

5 特別職の報酬等の状況（平成24年4月1日現在）

区 分		給 料	月 額 等	
給 料	町 長	713,000 円 (793,000 円)	(参考)類似団体における最高/最低額 854,000 円/ 319,000 円	
	副 町 長	617,000 円 (617,000 円)	710,000 円/ 441,000 円	
報 酬	議 長	333,000 円 (341,000 円)	420,000 円/ 226,500 円	
	副 議 長	266,000 円 (271,000 円)	360,000 円/ 180,000 円	
	議 員	239,000 円 (241,000 円)	345,000 円/ 157,000 円	
期 末 手 当	町 長 副 町 長	(24年度支給割合) 2.60	月分	
	議 長 副 議 長 議 員	(24年度支給割合) 2.60	月分	
退 職 手 当	市 区 町 村 長	(算定方式)	(1期の手当額)	(支給時期)
	副 町 長	福岡県市町村職員退職手当組合 規約により支給	- 円	1期毎の退職後
	備 考		- 円	

- (注) 1 給料及び報酬の()内は、減額措置を行う前の金額である。
 2 退職手当の「1期の手当額」は、4月1日現在の給料月額及び支給率に基づき、1期(4年=48月)勤めた場合における退職手当の見込額である。

6 職員数の状況

(1) 部門別職員数の状況と主な増減理由

(各年4月1日現在)

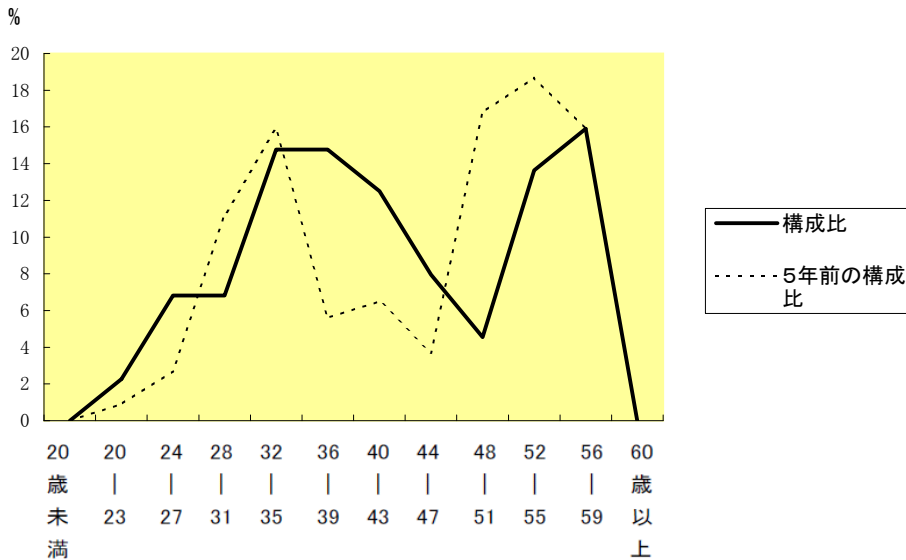
区 分 部 門		職 員 数		対前年 増減数	主 な 増 減 理 由	
		平成23年	平成24年			
普通会計部門	一般行政部門	議会	1	1	0	長期休業職員の復職による異動 資産税担当職員の充実
		総務	30	28	-2	
		税務	7	8	1	
		農林水産	6	6	0	
		商工	1	1	0	
		土木	7	7	0	
		民生	9	7	-2	
		衛生	5	5	0	
	小計	66	63	-3	<参考> 人口1,000人当たり職員数 4.1 人 (類似団体の人口1,000人当たり職員数 6.9 人)	
	教育部門	15	12	-3	小学校給食調理員の嘱託職員化	
小計	15	12	-3	<参考> 人口1,000人当たり職員数 4.9 人 (類似団体の人口1,000人当たり職員数 8.9 人)		
公営 企業計 等部門	水道	2	3	1	下水道管理担当職員の充実	
	その他	9	10	1		
	小計	11	13	2	後期高齢者医療保険担当者の配置	
合 計		92	88	-4	<参考> 人口1,000人当たり職員数 5.8 人	

(注) 1 職員数は一般職に属する職員数である。

2 []内は、条例定数の合計である。

(2) 年齢別職員構成の状況 (平成24年4月1日現在)

(例)



区 分	20歳 未満	20歳 23歳	24歳 27歳	28歳 31歳	32歳 35歳	36歳 39歳	40歳 43歳	44歳 47歳	48歳 51歳	52歳 55歳	56歳 59歳	60歳 以上	計
職員数	0 人	2 人	6 人	6 人	13 人	13 人	11 人	7 人	4 人	12 人	14 人	0 人	88 人

(3) 職員数の推移

(各年4月1日現在)

部 門 \ 年 度	20年	21年	22年	23年	24年	過去5年間の 増減数(率)
一般行政	71	66	70	66	63	▲ 8 (▲ 11.3 %)
教 育	20	20	18	16	13	▲ 7 (▲ 35.0 %)
普通会計計	91	86	88	82	76	▲ 15 (▲ 16.5 %)
公営企業等会計計	15	14	12	11	13	▲ 2 (▲ 13.3 %)
総合計	106	100	100	93	89	▲ 17 (▲ 16.0 %)

7 職員の福祉の状況

(1) 職員の健康管理

労働安全衛生法に基づき、職員の健康管理状況や疾病を早期に発見するため、全職員を対象として定期健康診断を実施し、その結果に基づく保健指導を行っています。

職員健診の状況(平成24年度)

受診者数	91 人	町費負担額	546 千円
------	------	-------	--------

(2) 職員の福利厚生

町では、地方公務員法第42条に定めのある職員の福利厚生について、大刀洗町職員互助会を設置し、職員の福祉の増進に関する事業を実施しています。

福利厚生事業の概要

給付事業	結婚祝金、出産祝金、入学祝金、入院見舞金、慶弔金等の給付事業 (福岡県市町村福祉協会の事業)
厚生事業	文化・体育事業、地域活動(環境美化)事業 (大刀洗町職員互助会の事業)

公費負担の状況(平成23年度)

区 分	会員数	会員掛金総額	公費負担総額	公費負担割合
互 助 会	96 人	461 千円	461 千円	50 %
福祉協会	96 人	1350 千円	1,348 千円	50 %