

大刀洗町の給与・定員管理等について

1 総括

(1) 人件費の状況（普通会計決算）

区分	住民基本台帳人口 (20年度末)	歳出額 A	実質収支	人件費 B	人件費率 B/A	(参考) 19年度の人件費率
20年度	人 15,570	千円 4,996,325	千円 223,513	千円 972,730	% 19.5	% 21.1

(2) 職員給与費の状況（普通会計決算）

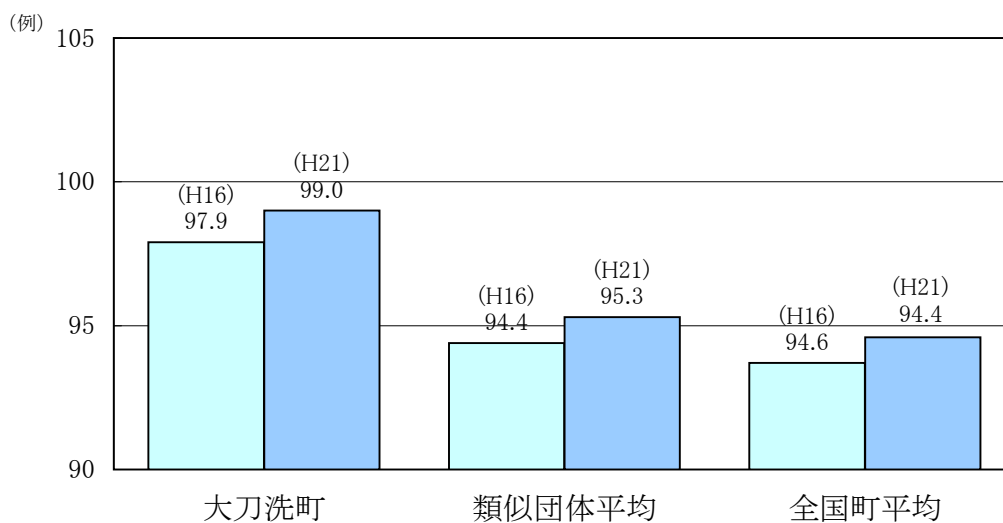
区分	職員数 A	給与費				一人当たり 給与費 B/A	(参考)類似団体平均 一人当たり給与費 千円
		給料 千円	職員手当 千円	期末・勤勉手当 千円	計 B 千円		
20年度	人 86	千円 374,969	千円 48,331	千円 155,729	千円 579,029	千円 6,733	千円 6,095

- (注) 1 職員手当には退職手当を含まない。
2 職員数は、21年4月1日現在の人数である。

(3) 特記事項

(1)については、町長等の特別職、町議会議員等に支給される給料・報酬及び一般職職員に支給される給料等

(4) ラスパイレス指数の状況（各年4月1日現在）



- (注) 1 ラスパイレス指数とは、国家公務員の給与水準を100とした場合の地方公務員の給与水準を示す指数である。
2 類似団体平均とは、人口規模、産業構造が類似している団体のラスパイレス指数を単純平均したものである。

2 職員の平均給与月額、初任給等の状況

(1) 職員の平均年齢、平均給料月額及び平均給与月額の状況（平成21年4月1日現在）

①一般行政職

区 分	平均年齢	平均給料月額	平均給与月額	平均給与月額 (国ベース)
大刀洗町	44.6 歳	344,000 円	399,863 円	368,249 円
福岡県	43.7 歳	353,078 円	441,333 円	391,930 円
国	41.5 歳	325,521 円	—	391,770 円
類似団体	43.5 歳	327,377 円	375,893 円	356,081 円

②技能労務職

区 分	平均年齢	職員数	平均給料月額	平均給与月額	平均給与月額 (国ベース)
大刀洗町	38.0 歳	10 人	280,800 円	287,550 円	284,500 円
給食調理員	38.0 歳	10 人	280,800 円	287,550 円	284,500 円
福岡県	51.2 歳	969 人	349,236 円	399,555 円	380,194 円
国	49.2 歳	4,429 人	285,548 円	—	322,737 円
類似団体	48.0 歳	14 人	286,343 円	309,994 円	300,299 円

- (注) 1 「平均給料月額」とは、平成21年4月1日現在における各職種ごとの職員の基本給の平均である。
 2 「平均給与月額」とは、給料月額と毎月支払われる扶養手当、住居手当、時間外勤務手当などのすべての諸手当の額を合計したものであり、地方公務員給与実態調査において明らかにされているものである。
 また、「平均給与月額(国ベース)」は、国家公務員の平均給与月額には時間外勤務手当、特殊勤務手当等の手当が含まれていないことから、比較のため国家公務員と同じベースで再計算したものである。

(2) 職員の初任給の状況（平成21年4月1日現在）

区 分	学 歴	大刀洗町	福 岡 県	国
一般行政職	大 学 卒	172,200 円	178,800 円	172,200 円
	高 校 卒	144,500 円	144,500 円	140,100 円
技能労務職	高 校 卒	144,500 円	133,100 円	—
	中 学 卒	— 円	121,600 円	—

(3) 職員の経験年数別・学歴別平均給料月額の状況（平成21年4月1日現在）

区 分	学 歴	経験年数10年	経験年数15年	経験年数20年
一般行政職	大 学 卒	269,500 円	348,400 円	391,500 円
	高 校 卒	250,400 円	280,700 円	— 円
技能労務職	高 校 卒	252,600 円	289,300 円	— 円
	中 学 卒	— 円	— 円	— 円

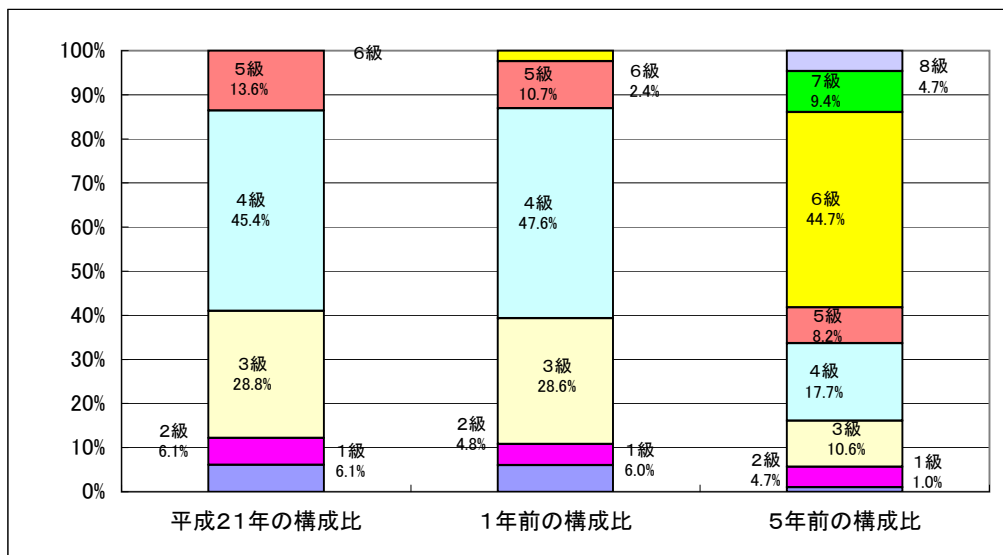
3 一般行政職の級別職員数等の状況

(1) 一般行政職の級別職員数の状況（平成21年4月1日現在）

区分	標準的な職務内容	職員数	構成比
6級	課長の事務	人	%
5級	課長の事務	9	13.6
4級	課長補佐、係長及び主任主査の事務	30	45.4
3級	主査の事務	19	28.8
2級	主事の事務	4	6.1
1級	主事補の事務	4	6.1

(注) 1 大冢洗町の給与条例に基づく給料表の級区分による職員数である。

2 標準的な職務内容とは、それぞれの級に該当する代表的な職務である。



(注) 平成18年に8級制から6級制に変更している。(旧給料表の1級及び2級並びに4級及び5級をそれぞれ統合)

(2) 昇給への勤務成績の反映状況

勤務成績について「勤務成績がやや良好でない職員」「勤務成績が良好でない職員」については、勤務成績に応じて、昇給号給を「0～3号給」としています。

4 職員の手当の状況

(1) 期末手当・勤勉手当

大刀洗町	福岡県	国
1人当たり平均支給額(20年度) 1,684 千円	1人当たり平均支給額(20年度) 1,841 千円	—
(平成20年度支給割合) 期末手当 3.0 月分 勤勉手当 1.5 月分 (1.6)月分 (0.75)月分	(平成20年度支給割合) 期末手当 3.0 月分 勤勉手当 1.5 月分 (1.6)月分 (0.75)月分	(平成20年度支給割合) 期末手当 3.0 月分 勤勉手当 1.5 月分 (1.6)月分 (0.75)月分
(加算措置の状況) 職制上の段階、職務の級等による加算措置 ・役職加算5%~15%	(加算措置の状況) 職制上の段階、職務の級等による加算措置 ・役職加算 5~20% ・管理職加算 15~25%	(加算措置の状況) 職制上の段階、職務の級等による加算措置 ・役職加算 5~20% ・管理職加算 10~25%

(注) ()内は、再任用職員に係る支給割合である。

(2) 退職手当(平成21年4月1日現在)

大刀洗町			国		
(支給率)	自己都合	勲奨・定年	(支給率)	自己都合	勲奨・定年
勤続20年	23.50 月分	30.55 月分	勤続20年	23.50 月分	30.55 月分
勤続25年	33.50 月分	41.34 月分	勤続25年	33.50 月分	41.34 月分
勤続35年	47.50 月分	59.28 月分	勤続35年	47.50 月分	59.28 月分
最高限度額	59.28 月分	59.28 月分	最高限度額	59.28 月分	59.28 月分
その他の加算措置	定年前早期退職特別措置(2%~20%加算)		その他の加算措置	定年前早期退職特別措置(2%~20%加算)	
1人当たり平均支給額	24,780 千円				

(注) 退職手当の1人当たり平均支給額は、平成20年度に退職した職員に支給された平均額である。

(3) 地域手当

(平成21年4月1日現在)

支給実績(平成20年度決算)			137 千円
支給職員1人当たり平均支給年額(平成20年度決算)			45,666 円
支給対象地域	支給率	支給対象職員数	国の制度(支給率)
福岡市	4.50 %	1 人	10.00 %
うきは市	0.75 %	2 人	0.00 %
大刀洗町	0.00 %	0 人	0.00 %

(平成22年度の制度完成時)

支給対象地域	支給率	国の制度(支給率)
大刀洗町	0 %	0~18 %

(注) 国の制度では、平成22年度での完成を目指して、平成18年度から支給率を段階的に引き上げることとしている。

(4) 特殊勤務手当 (平成21年4月1日現在)

支給実績(平成20年度決算)	18 千円		
支給職員1人当たり平均支給年額(平成20年度決算)	9,000 円		
職員全体に占める手当支給職員の割合(平成20年度)	2.0 %		
手当の種類(手当数)	5		
手当の名称	主な支給対象職員	主な支給対象業務	左記職員に対する支給単価
伝染病防疫手当	従事した職員	消毒等	日額 1,000円
災害出動手当	従事した職員	災害活動等	日額 500円
火災出動手当	従事した職員	消火活動等	日額 500円
行旅病者死体処理手当	従事した職員	遺体処理等	1件 1,500円
霊柩車運轉手当	従事した職員	霊柩車運轉	1件 3,000円

(5) 時間外勤務手当

支給実績(平成20年度決算)	19,112 千円
職員1人当たり平均支給年額(平成20年度決算)	273 千円
支給実績(平成19年度決算)	17,415 千円
職員1人当たり平均支給年額(平成19年度決算)	248 千円

(6) その他の手当 (平成21年4月1日現在)

手当名	内容及び支給単価	国の制度との異同	国の制度と異なる内容	支給実績(平成20年度決算)	支給職員1人当たり平均支給年額(平成20年度決算)
扶養手当	被扶養者に支給	同		11,225 千円	220,098 円
住居手当	世帯主に支給	同		4,952 千円	107,652 円
通勤手当	通勤距離に応じて支給	同		3,553 千円	45,551 円
管理職手当	管理職手当	同		6,727 千円	611,545 円

5 特別職の報酬等の状況（平成21年4月1日現在）

区 分		給 料	月 額	等
給 料	町 長	592,000 円	(参考)類似団体における最高/最低額	
	副 町 長	(741,000 円) 593,000 円	860,000 円/	505,000 円
報 酬	議 長	284,000 円	395,000 円/	218,000 円
	副 議 長	239,000 円	342,000 円/	174,000 円
	議 員	223,000 円	323,000 円/	156,000 円
期 末 手 当	町 長	(21年度支給割合)		
	副 町 長	2.75	月分	
退 職 手 当	議 長	(21年度支給割合)		
	副 議 長 議 員	2.75	月分	
備 考	市 区 町 村 長	(算定方式)	(1期の手当額)	(支給時期)
	副 町 長	福岡県市町村職員退職手当組合	円	1期毎の退職後
	備 考	規約により支給	円	

- (注) 1 給料及び報酬の()内は、減額措置を行う前の金額である。
 2 退職手当の「1期の手当額」は、4月1日現在の給料月額及び支給率に基づき、1期(4年=48月)勤めた場合における退職手当の見込額である。

6 職員数の状況

(1) 部門別職員数の状況と主な増減理由

(各年4月1日現在)

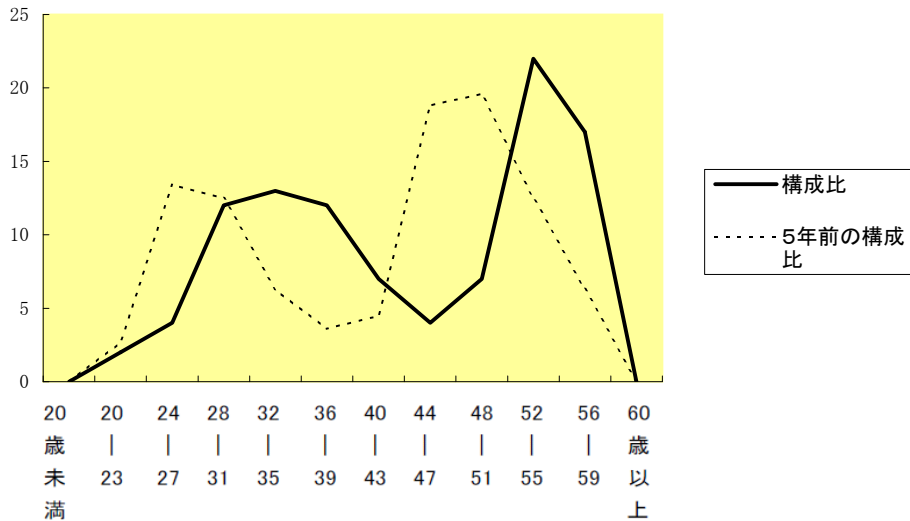
区 分 部 門		職 員 数		対前年 増減数	主 な 増 減 理 由	
		平成20年	平成21年			
普通会計部門	一般行政部門	議会	1	1	0	長期研修 事務の統合 保育所民営化
		総務	23	24	1	
		税務	8	8	0	
		農林水産	7	6	-1	
商工		1	1	0		
土木		7	7	0		
民生衛生	18	13	-5			
小計	6	6	0			
	小計	71	66	-5	<参考> 人口1,000人当たり職員数 4.2 人 (類似団体の人口1,000人当たり職員数 6.7 人)	
	教育部門	20	20	0	社会教育の充実	
	小計	20	20	0	<参考> 人口1,000人当たり職員数 5.5 人 (類似団体の人口1,000人当たり職員数 8.8 人)	
公営企業計等部門	水道	0	0	0	事務の統合	
	その他	15	14	-1		
	小計	15	14	-1		
合 計		106	100	-6	1 <参考> 人口1,000人当たり職員数 6.4 人	
		[115]	[115]	[0]		

(注) 1 職員数は一般職に属する職員数である。

2 []内は、条例定数の合計である。

(2) 年齢別職員構成の状況 (平成21年4月1日現在)

(例) %



区 分	20歳 未満	20歳 23歳	24歳 27歳	28歳 31歳	32歳 35歳	36歳 39歳	40歳 43歳	44歳 47歳	48歳 51歳	52歳 55歳	56歳 59歳	60歳 以上	計
職員数	0 人	2 人	4 人	12 人	13 人	12 人	7 人	4 人	7 人	22 人	17 人	0 人	100 人

(3)定員管理の数値目標及び進捗状況

平成17年4月1日～平成22年4月1日における定員管理の数値目標

平成17年4月1日 職員数	平成22年4月1日 職員数	純減数	純減率
人 116	人 105	人 11	% 9.5

(参考)大刀洗町における定員管理の数値目標(数・率)

計画期間		数値目標
始期	終期	
平成17年4月1日	平成22年3月31日	9.5%削減

定員管理の数値目標の年次別進捗状況(実績)の概要

(各年4月1日現在)

部 門	区 分	17年	18年	19年	20年	21年	17年～21年	(参考)
		計画始期	1年目	2年目	3年目	4年目	計	数値目標
一般行政	職員数	75	73	73	71	66	—	69
	増減		-2	0	-2	-5	-9 (-12.0%)	-6
教 育	職員数	21	20	20	20	20	—	18
	増減		-1	0	0	0	-1 (-4.7%)	-3
公 営 企 業 等 会 計	職員数	16	17	15	15	14	—	14
	増減		1	-2	0	-1	-2 (12.5%)	-2
計	職員数	112	110	108	106	100	—	—
	増減		-2	-2	-2	-6	-12 (-10.7%)	-11

- (注) 1 計画期間は、17年～22年の5年間である。
 2 (%)内の数値は、数値目標に対する進捗率を示す。
 3 増減は、各年の欄にあっては対前年比の職員増減数を、計の欄にあっては計画1年目以降現年までの職員増減数の累計を示す。